

Міністерство освіти і науки України
Львівський національний університет імені Івана Франка
Факультет міжнародних відносин
Кафедра міжнародних економічних відносин

Допущено до захисту.
Завідувач кафедри

проф. Грабинський І.М.

" ___ " _____ 2022 р.

Буряк Юрій Олегович
Міграційні процеси у країнах Європейського Союзу

Магістерська робота
Спеціальність 292 – міжнародні економічні відносини

Науковий керівник –

доцент кафедри міжнародних
економічних відносин
кандидат економічних наук Пехник А. В.

ЗМІСТ

ВСТУП.....	3
РОЗДІЛ 1. ТЕОРЕТИЧНІ ЗАСАДИ МІЖНАРОДНОЇ ТРУДОВОЇ МІГРАЦІЇ..	5
1.1. Суть та основні поняття міжнародної трудової міграції.....	5
1.2. Історія розвитку міграційних процесів у Європі.....	18
РОЗДІЛ 2. МІГРАЦІЙНІ ПРОЦЕСИ У КРАЇНАХ ЄВРОПЕЙСЬКОГО СОЮЗУ.....	24
2.1. Міграційні процеси у країнах «Старої Європи».....	24
2.2. Міграційні процеси у країнах «Нової Європи».....	31
2.3. Економетричне дослідження.....	43
РОЗДІЛ 3. НОВІТНІ ТЕНДЕНЦІЇ МІГРАЦІЙНИХ ПРОЦЕСІВ У КРАЇНАХ ЄС.....	65
3.1. Вплив пандемії.....	65
3.2. Вплив війни в Україні на міграційні процеси у Європі.....	71
ВИСНОВКИ.....	80
СПИСОК ВИКОРИСТАНИХ ДЖЕРЕЛ.....	83
ДОДАТКИ.....	88

ВСТУП

Актуальність магістерської роботи. Процес глобалізації сприяв активізації міграційних процесів та збільшенню кількості мігрантів. Проблеми зі світовою демократичною імміграційною політикою стали очевидними після міграційних криз в Афганістані, Ємені, Лівії, Сирії та демографічних вибухів у країнах Північної Африки та Близького Сходу. Імміграція стала справжньою проблемою в ЄС. Деякі країни-члени ЄС стикаються зі зростанням рівня злочинності та небажанням мігрантів інтегруватися в суспільство. В інших державах спостерігається тенденція масової імміграції громадян, відтоку молодих і кваліфікованих умів. Це пояснює необхідність стратегії регулювання міграційної політики ЄС. На сучасному етапі соціально-економічного розвитку України процес імміграції відбувається в нових географічних, правових та економічних умовах, які зумовлені реформами та змінами в політичному, соціальному та економічному середовищі. Це ставить перед державою завдання розробити ефективні механізми регулювання міграційного процесу та покращити відповідну державну політику. Вивчення міграційних процесів є предметом сучасних наукових досліджень демографів, соціологів, психологів, культурологів, етнографів, економістів, юристів, політологів, географів та інших спеціалістів у наукових галузях. Така спільність інтересів і досліджень даної теми пояснюється, по-перше, складністю поняття «міграція», по-друге, зміст, причини та наслідки міграційних процесів присутні практично в усіх сферах життя людини та суспільства. Всі вони мають джерела і різні прояви, і вивчалися в різних контекстах і на різних рівнях; по-третє, вивчення імміграції має давню історію і мало великий вплив на соціальний розвиток - переміщення населення з одного регіону в інший, адже потоки відбувалися в різних історичних періодах.

Мета магістерської роботи: дослідження міграційних процесів у країнах Європейського Союзу..

Для досягнення мети були поставлені наступні завдання:

- Визначити суть та основні поняття міжнародної трудової міграції;
- Здійснити огляд історії розвитку міграційних процесів у Європі;
- Провести аналіз міграційних процесів у країнах «Старої Європи»;
- Дослідити аналіз міграційних процесів у країнах «Нової Європи»;
- Провести економетричне дослідження;
- Оцінити вплив пандемії та початку повномасштабних військових дій на території України на міграційні процеси у країнах Європейського Союзу.

Об'єктом дослідження виступають міграційні процеси в Європі, а **предметом** – новітні тенденції міграційних процесів у країнах ЄС та їх можливі причини. Для вирішення поставлених завдань були використані наступні методи дослідження: теоретичні (аналіз наукової літератури з проблематики дослідження, систематизація, класифікація, узагальнення, синтез, індуктивний та дедуктивний методи дослідження), емпіричні (аналіз окремих нормативно-правових документів, аналіз звітності окремих міжнародних кредитно-фінансових організацій), математико-статистичні (для аналізу числових даних про діяльність відповідних організацій), графічні для представлення даних аналізу та ін.

Інформаційна основою дослідження. У процесі написання роботи були використані нормативні документи, праці вітчизняних та закордонних вчених, періодичні видання з теми дослідження. Мета та завдання магістерської роботи обумовили її структуру.

Структура магістерської роботи. Дипломна робота складається із вступу, трьох розділів, висновків, списку бібліографічних посилань використаних джерел та додатків. В роботі розміщено 18 таблиць, 3 рисунки. Список бібліографічних посилань використаних джерел включає 54 найменування на 6 сторінках.

РОЗДІЛ 1. ТЕОРЕТИЧНІ ЗАСАДИ МІЖНАРОДНОЇ ТРУДОВОЇ МІГРАЦІЇ

1.1 Суть та основні поняття міжнародної трудової міграції

Міграційні рухи в контексті національної політики передбачають аналіз їх динамічного впливу на розмір, напрямок та інтенсивність міграції. Тому доцільно систематизувати типові ознаки трансфертного процесу та виділити специфічні параметричні особливості політологічних досліджень. За етимологічним змістом і загальним розумінням міграція означає будь-який вид переміщення, переселення людей (від лат. *migratio*, *migro* – переміщаю, переносю) [8, С. 801]. Історично імміграція була масштабним, об'єктивним і складним процесом, визначеним певними законами, зазвичай пов'язаним зі зміною місця проживання. Ці та подібні визначення лежать в основі роботи більшості дослідників і використовуються офіційною статистикою.

Одне з найбільш ранніх визначень імміграції належало британському вченому Е. Равенштайну, який у своїй книзі «Закон імміграції» розглядав імміграцію як безперервний процес, зумовлений взаємодією трьох основних факторів: місця проживання в місці первісного перебування іммігранта, етап, на якому він виїжає, та особисті фактори [13, С. 180]. Соціологічний словник визначає міграцію як «географічне переміщення індивідів або груп індивідів, тобто переміщення людей через більш вузький або більш широкий географічний простір» [21, С. 224]. В економічній енциклопедії міграція описується як «переміщення осіб, етнічних груп, їх частин або окремих представників у зв'язку зі зміною або поверненням до постійного місця проживання» [3, С. 385].

Тобто у визначенні поняття «міграція» фіксується потреба людини змінити місце проживання. С. К. Бондирева визначає імміграцію як полімотиваційне соціальне явище, зумовлене прагненням до задоволення потреб. Це можливо завдяки плинності людей, і можливо як у фізичному, так і у віртуальному просторі [17, с.31]. Л. В. Балдін визначає міграцію як

переміщення людей між країнами [5, С. 18]. На думку В.М. Моїсеєнка, міграція – це така форма мобільності населення, при якій більша чи менша зміна місця проживання на більшу чи меншу відстань і тривалість супроводжується суспільно значущими економічними, соціальними, демографічними та іншими наслідками (позитивними і негативними, явними чи прихованими, поточними чи довгостроковими, тощо) [11, С. 24].

У цьому визначенні природа міграції розкривається дуже обмежено, з акцентом на наслідки, які слід розглядати ізольовано. А. Хомра трактує міграцію населення як «територіальне переміщення людей у зв'язку зі зміною місця проживання» [20, С. 7]. Рибаківський розглядає імміграцію як переселення населення однієї країни на територію іншої країни, що завершується зміною громадянства [5, С. 29]. Це поняття вже показує правові аспекти процесу міграції. Міжнародна трудова міграція — це переміщення робочої сили з однієї країни в іншу і включає два основні взаємопов'язані процеси: еміграцію та імміграцію. Еміграція - це від'їзд робочої сили з однієї країни в іншу, а імміграція - це в'їзд робочої сили в приймаючу країну. Реімміграція – це повернення робочої сили в країну імміграції (на батьківщину) [12].

Перелічимо основні форми міграційного процесу: постійна міграція. Ця форма, поширена до Першої світової війни, характеризувалася тим, що велика кількість людей покидала свої країни назавжди та переїжджала на постійне проживання до США, Канади, Австралії тощо. Зворотна імміграція - тривіальна, тимчасова міграція. Вона передбачає повернення мігрантів додому через певний термін. У зв'язку з цим слід зазначити, що сучасна трудова міграція має ротаційний характер. Нелегальна імміграція. Вона сприяє підприємцям у приймаючих країнах і створює запас необхідної дешевої робочої сили.

Різноманітний потік трудових ресурсів через національні кордони формує міжнародний ринок праці, поєднаний з ринками капіталу, товарів і послуг. Тому міжнародний ринок праці існує у формі трудової міграції. Міжнародна міграція робочої сили визначається як внутрішніми факторами

економічного розвитку кожної країни, так і зовнішніми чинниками: загальним станом міжнародної економіки та економічними зв'язками між країнами. У певні періоди політичне, військове, релігійне, етнічне, культурне, сімейне та інше соціальне середовище також можуть бути чинниками і рушійною силою міжнародної мобільності робочої сили. Причини міжнародної трудової міграції також можна розуміти лише як певну комбінацію конкретних факторів.

Сучасне тлумачення поняття міграції у вужчому розумінні можна виразити наступним тлумаченням: «Переселення, що визначається як переміщення людей через межі певного територіального утворення з різними цілями з метою назавжди або тимчасово змінити своє місце проживання». [2].

Міграція має такі основні характеристики::

- факт переміщення;
- постійна або тимчасова зміна місця проживання та/або роботи;
- перетинання кордонів певних територій;
- постійне або тимчасове перебування на новому місці;
- місце проживання до від'їзду;
- зміна правового статусу іммігрантів;
- правові вимоги країни перебування.

Основна відмінність полягає в тому, що міграція є завершеним фактом руху населення. При аналізі міграційних процесів розрізняють терміни «міграційна мобільність» або «міграційна рухливість». На відміну від міграційної мобільності, міграційна рухливість – це бажання або здатність громадян, або осіб без громадянства брати участь у соціальних рухах, спрямованих на:

- а) переїзд з однієї країни в іншу;
- б) здійснення «горизонтальних» і «вертикальних» переміщень всередині держави;
- в) просування по ієрархії державних установ, органів влади та управління, якщо це вимагає цілеспрямованого територіального переміщення;

г) війна, завоювання, експансія та колонізація (з державами, націями, регіонами, адміністративно-територіальними одиницями) [8, С. 136].

Міграційна мобільність - здатність, потреби та здібності перевізників, які свідомі міграції, динамічно рухатися в напрямку, який вони вважають перспективним, з кінцевою метою поселення або працевлаштування в іншій державі чи території, а також їхня схильність успішно долати соціальні та юридичні обмеження, при інтенсивному режимі здатність змінювати швидкість і темп імміграції, набувати саме тих якостей і характеристик, які забезпечують планування імміграції за цих умов [8, с. 137].

На мою думку, змістовні розмежування цих категорій у політології не є принциповими. Щоб зрозуміти природу міграції, необхідно класифікувати її види за деякими ознаками. У науковій літературі існують різні способи класифікації типів міграцій за критеріями, зазначеними в їх основі. Більшість класифікацій відображає лише один аспект імміграції (причину, тривалість, правовий статус імміграції тощо) або використовує різні критерії для однієї класифікації. В Додатку А представлено широкий спектр типів міграції за різними показниками просторової мобільності людей.

На основі аналізу праць Л.Л. Рибаківського [16] та М.М. Слюсаревського [17, с. 41] виокремимо наступні функції міграції: прискорююча функція – забезпечення того або іншого рівня просторової рухливості, що проявляється як в зміні складу населення різних районів, так і в розширенні числа місць проживання окремих громадян; селективна функція – нерівномірна участь у міграції різних соціально-демографічних груп веде до зміни якісного складу населення різних територій; функція перерозподілу праці – забезпечення розподілу продуктивності між різними регіонами; функція розвитку населення – сприяння розвитку, зміна соціально-психологічних особливостей людей і розширення світогляду, накопичення знань у різних галузях життя, обмін трудовими навичками та виробничим досвідом, розвиток індивідуальності, інтеграція національних культур, економічна функція – забезпечення кількості та якості попиту та пропозиція робочої сили різної кваліфікації в різних регіонах і країнах;

відтворювальна функція – забезпечує матеріальними благами трудової міграції та є основою для розширення відтворення робочої сили; соціальна функція – визначається рівнем розвитку національної економіки та її політикою, сприяє виконанню завдань щодо підвищення рівня життя населення та соціального розвитку.

Міграційний процес формується багатьма факторами, обставинами та ситуаціями. Ці фактори вказуються в причинах, в основному через незадоволення певними параметрами соціального життя. З усім тим, рішення залишитися в країні або емігрувати може бути прийнято з різних причин. Аналізуючи наукові публікації вітчизняних вчених, які працюють над проблемою міграції населення [4; 7; 9; 14], можна умовно поділити всі фактори тяжіння та відштовхування на п'ять груп: економічні, соціальні, культурні, політичні та екологічні (Додаток А.)

Складність міграційного процесу зумовила появу різноманітних міграційних теорій. Науковці визначили дуже різні, іноді суперечливі фактори як детермінанти імміграції. Тому рекомендується розділити всі теоретичні підходи до визначення імміграції на дві категорії: теорії, які розглядають імміграційні фактори та причини – засновані на сукупності об'єктивних і суб'єктивних причин, які впливають на імміграційні рішення (неокласична економічна теорія, неокласична мікроекономічна теорія, концепція самоорганізації популяційного простору, нова економічна концепція трудової міграції), та теорії, що фокусуються на аналізі механізмів саморозвитку та самопідтримки міграції (теорія соціального капіталу, теорія міграційної мережі та загальна причинно-наслідкова теорія Д. Мейсі, теорія соціології ризику, інституційна теорія, теорія трьох стадій міграційного процесу).

Людина з давніх-давен бере участь у процесі міграції, не знаючи, що таке міграція, під впливом різних причин і середовищ мігрує і розселяється з однієї території на іншу, з однієї країни в іншу. І якщо на ранньому етапі суспільного розвитку більшість змін місця проживання були природними, то зараз це справа вибору. Історичні характеристики розвитку трудового

міграційного потоку сформовано та висвітлено в теорії міжнародної трудової міграції. Міжнародний рух людей, особливо іноземна трудова міграція, протягом століть справляла значний вплив на розвиток світових економічних відносин і не може не привертати уваги представників економічних наук. Щоб розробити адекватну систему поглядів на таке явище, як трудова міграція, вони ввели в науковий обіг теоретичні концепції з метою спроби пояснити особисті причини, мотивацію та наслідки міжнародної міграції.

Крім того, слід зазначити, що імміграція була предметом детального вивчення одночасно в багатьох дисциплінах: економіці, географії, економічній демографії, історії, соціології, політології тощо. Це, у свою чергу, породило багато наукових підходів до розуміння глибинних процесів цього явища. Часто представники певних наук використовують різні джерела даних, щоб акцентувати увагу на різних аспектах даного процесу. Проте, як слушно зауважує О. Малиновська, методи, якими користуються науковці, і висновки до яких вони доходять, «не суперечать, а доповнюють один одного і дають змогу отримати більш загальну картину» [7, с.50].

Представники класичної політичної економії (А. Сміт, Д. Рікардо, Дж. Стюарт Мілль) одними з перших почали досліджувати міжнародну міграцію. А. Сміт, основоположник класичного підходу до міжнародної міграції, зробив значний внесок у розвиток теорії міграції та виступав за безперешкодний міжнародний рух робочої сили, надаючи ринковим силам можливість максимізувати економічне зростання та скоротити кількість бідних [4, с. 88]. К. Маркс і Ф. Енгельс вважали, що міграція і рух населення безпосередньо залежать від рівня розвитку суспільних продуктивних сил і змін під впливом еволюції. Неокласична школа економіки (Дж. Харріс, М. Тодаро, О. Старк, Р. Коген) пояснювала міжнародну міграцію робочої сили нерівномірним економічним розвитком країн, особливо різницею в рівнях заробітної плати, яка визначає те, що переміщення відбуваються з країн з низьким рівнем заробітної плати в країнах з вищою оплатою праці. Таким чином забезпечується саморегулююча функція світового ринку праці. Із економічним зростанням та посиленням еміграції в країнах виїзду поступово

зменшується розрив в рівнях заробітної плати та скорочуються стимули для міграції [3].

Неокласична мікроекономічна теорія передбачає рух індивідів через імміграційний процес на основі їхніх розрахунків у системі імміграційних «витрат і вигод». Прийняття рішення про еміграцію складається з двох етапів, на першому етапі люди на основі певної інформації формують уявлення про країну майбутнього переїзду. І вже на другому етапі оцінюють потенційні можливості на основі розрахунків переваг і недоліків, які можна очікувати при виконанні такої міграції. Ця теорія залишається основою для більшості майбутніх імміграційних рішень. Серед неокласичних підходів одне з провідних місць посідає теорія людського капіталу, запропонована американським дослідником Л. Штадом.

Останній передбачає, що людина або сім'я мігрує з метою збільшення власного «людського капіталу», тобто після переїзду в іншу країну вони мають можливість отримувати вищі доходи протягом усього подальшого життя. Таким чином, концептуальні положення наведеної вище теорії зводяться до того, що людські інвестиції в імміграцію, як і інші види діяльності (освіта, охорона здоров'я тощо) є матеріальними [6, С. 15].

Нова економічна теорія імміграції (О. Старк, Е. Тейлор, П. Арнольд) базується на мікроекономічному функціональному аналізі та припускає, що рішення про еміграцію приймаються не окремими особами, а членами родини. Водночас метою відправлення членів родини на роботу за кордон є не лише максимізація очікуваного доходу, але й мінімізація ризиків, пов'язаних із нерозвиненістю ринку праці, страхування та кредитування рідної країни. На макрорівні представники теорії наголошують на зв'язку між міжнародною трудовою міграцією та рівнем економічного розвитку: успішний економічний розвиток є не стільки гальмом, скільки стимулом для міжнародної трудової міграції та здійснення апітальних вкладень в місцеву економіку. Відгомонам цієї теорії є теорія сімейної міграції (J. Borjas, J. Minser), яка стверджує, що дорослі члени сім'ї можуть по-різному оцінювати дивіденди міграції.

Оптимальна стратегія для подружніх пар залежить від ступеня кореляції між перевагами міграції, які бачать обидва з подружжя. Теорія поєднує економічний, соціальний та психологічний підходи для пояснення імміграції [2, р. 737]. Британський вчений Ернест Равенштайн одним із перших почав досліджувати міграційні процеси, він запропонував факторну теорію «тягни-штовхай». Він створив Закон про міграцію населення в 1889 році після аналізу результатів перепису населення в Англії та Уельсі.

У своїх дослідженнях він пояснює міграцію населення роллю факторів «тяжіння-виштовхування»: несприятливі умови на території (безробіття, надмірне оподаткування, суворе законодавство тощо) витісняють людей з місця проживання, сприятливі умови «приваблюють» їх в інших регіонах. Усі чинники, що призводять до міграції, вчені поділяють на внутрішні (push-фактори) і зовнішні (pull-фактори) [5, с.27].

Теорія сегментації ринку праці (М. Пуйє, А. Портес, Л. Бах) описує первинні та вторинні галузі через існування попиту на робочу силу серед розвинених країн. Первинний ринок характеризується високою оплатою праці та стабільною роботою для робочої сили країни. Проте відсутність постійних робочих місць і низька заробітна плата на вторинному ринку призвели до формування мобільності робочої сили [11].

Представники світової системи або світової економічної теорії (С. Сассен, Е.М. Петрас) розглядали міграцію як природний наслідок глобалізації. Згідно з теорією, імміграція найчастіше відбувається між колишніми колоніальними націями, і ці процеси обумовлені культурними, історичними, мовними, адміністративними та іншими зв'язками між націями. Процес трудової міграції є результатом розвитку глобальних транспортних мереж і засобів зв'язку, які сприяють міжнародному переміщенню людей. Ще одна теорія, яка розглядає міжнародну міграцію робочої сили на макрорівні, це теорія світового ринку праці. Вона стверджує, що глобальний ринок праці не має чітких географічних кордонів і є результатом задоволення попиту та пропозиції на трудові ресурси в рамках глобальної економіки. Як слушно зауважує Ж. Борхас: «Подібно до того, як національні ринки праці

постачають компаніям працівників, глобальні ринки праці розподіляють робочу силу між різними країнами» [1, с.9].

Економічна теорія глобальних економічних відносин П. Ліндєрта наголошує на розвитку глобальних економічних відносин і міжнародних економічних відносин і ролі міжнародної економічної інтеграції та поділу праці в розвитку сучасного світу.

У рамках цього підходу не тільки на внутрішньому ринку, а й на зовнішніх ринках у всьому світі розробляються різноманітні концепції використання трудових ресурсів для задоволення потреб окремих країн у робочій силі. Зі зміцненням міжнародного поділу праці та міжнародних економічних відносин загальний економічний розвиток світової системи невіддільний від міжнародної міграції робочої сили. Здійснюється функція регулювання міжнародних економічних відносин [9, С. 167].

Варто розглянути теорію мережі передачі, представлену Д. Мессі та А. Сіммонсом. Згідно з цією теорією, в країнах, в яких населення в'їжджає чи виїжджає, формується «імміграційна мережа», початок якої закладають «першопрохідці», які сприяють наступним хвилям імміграції. Таким чином, соціальні міграційні структури автоматично підтримують міграційний процес при досягненні певного критичного значення [3, с.164]. Цікаву, варту уваги, теорію запропонував Д. Мессі – «синтез» [8].

Його виступ базувався на аналізі теоретичних ідей, таких як неокласична економічна теорія, нова економічна теорія іммігрантів, теорія світової системи та теорія соціального капіталу. Сутність теорії синтезу Мессі представляє як природний наслідок соціально-економічних, політичних і соціально-інтеграційних процесів. Відповідно до комплексної теорії міжнародна міграція є результатом економічного розвитку. Спочатку учасники-іммігранти, які їдуть до розвинутих країн, як правило, не мають наміру залишатися там назавжди, і їх мотивація змінюється лише під впливом певних обставин (більш-менш сприятливих умов праці). Серед теоретичних підходів, що склалися в пострадянський період, заслуговує на увагу концепція трьох етапів міграційного процесу. Розвиток цієї теорії

пов'язаний з ім'ям російського вченого Л.Л. Рибаківський, який запропонував розглядати імміграційний процес не в термінах територіального укрупнення людей (як низки фактів про виїзд і прибуття іммігрантів), а так, як це виглядає для самих учасників переміщення.

За словами вчених, завершений процес міграції складається з трьох тісно пов'язаних основних етапів:

- 1) Початковий (підготовчий) етап, тобто процес формування географічного потоку населення;
- 2) Основний етап, тобто безпосередня дія розселення;
- 3) Завершальний етап, коли з'являються іммігранти і осідають на нових місцях [10, С. 26].

Л. Л. Рибаківський зазначає, що, пройшовши всі три стадії свого розвитку, міграційний процес можна назвати завершеним. Вважаймо, що твердження вченого не зовсім відповідає дійсності хоча б тому, що проживання іммігранта в країні поселення могло не бути завершальним етапом його імміграційного руху. Прихильник «процвітання» або теорії технологічного розвитку Дж. Саймон бачить зростання населення як благо для національного та глобального розвитку. Зростання міграції має важливі наслідки для економічного та демографічного розвитку країн-реципієнтів. Мігранти та тимчасові працівники виробляють, споживають і сплачують податки на набагато більшу вартість, ніж соціальні послуги, якими вони користуються. Відповідно до теорії «тяжіння-відштовхування» (Г. Джером, І. Лі, А. Левіс), імміграція розглядається як відносна привабливість в'їзду в країну та виїзду з неї та наявність пов'язаних з цим бар'єрів.

У додатку Б представлено класифікацію теоретичних моделей аналізу міграційних процесів, що розкривають чинники та закономірності динаміки міграції [1; 5; 6; 22; 23; 25].

Аналіз існуючих теорій імміграції, наукових праць з цього питання та соціологічних висновків стверджує, що економічні реформи, державне управління, умови ринку праці, екологічні загрози, задоволеність роботою та імміграційні стандарти, побут, обізнаність з інформацією про країну мають

великий вплив на процес імміграції. Також важливими є приналежність мігранта до певної раси, віку, статі, освіти, професії, кваліфікації, соціального статусу, фізичного та психічного здоров'я.

Міграція є одним з важливих соціально-економічних показників розвитку країни. Міграція формується під впливом економічних, соціальних та політичних факторів, які і сприяють переміщенню населення з країн з несприятливою соціально-економічною ситуацією до країн з кращими умовами життя. У науковій літературі існує різноманітна класифікація взаємозалежних факторів, під впливом яких формується міграція. Фактори впливу на міграцію діють одночасно і певною мірою взаємозалежні. Економіст Е. Лі у своїй науковій праці [24] припустив, що на кожній території діють фактори притягування/відштовхування (Pull/Push factors), які впливають на міграцію.

Фактори відштовхування можна описати як несприятливі внутрішні умови, що спонукають людей шукати роботу за кордоном, а фактори притягування – як сприятливі умови в цільових країнах міграції, що роблять ці країни більш привабливими в очах потенційних мігрантів. До факторів відштовхування можуть відноситися деякі фактори економічного характеру (безробіття, низький рівень доходу, високе оподаткування); соціальні та політичні (бідність, дискримінація, війни); несприятливі природні та кліматичні умови (екологічні проблеми та забруднення навколишнього природного середовища, кліматичні зміни та катастрофи) тощо. Факторами притягування можуть бути високий рівень економічного розвитку, більш високі доходи, безпека, можливість отримати доступ до ринку праці, тощо.

Разом з факторами притягування і відштовхування, на міграцію діють проміжні фактори. Вплив проміжних факторів зростає зі збільшенням відстані між територіями і вони можуть виступати в якості обмежувачів міграційних потоків. До їх числа належать транспортні витрати, законодавче регулювання переміщень населення, доступність інформації щодо потенційної країни перебування і т.д. Він зазначає, що міграція є процесом

селективним (вибірковим) і одні та ті ж самі фактори можуть впливати на різних людей по-різному.

Науковець зазначає, що фактори притягування роблять більший вплив на високоосвічених людей, які до того ж і так мають певне положення, проте вони можуть отримати більш вигідні пропозиції в іншому місці. Висока мобільність характерна для висококваліфікованих фахівців тому, що скоріше за все міграція означає просування вгору по кар'єрних сходах і рівні доходів. Для низькокваліфікованих працівників навпаки, більше значення мають негативні, тобто фактори відштовхування. На думку вченого, людина стає активним агентом, у якого є можливість для самостійного прийняття рішення мігрувати чи ні. Потенційний мігрант буде приймати рішення щодо міграції в тому випадку, якщо комбінація факторів притягування і відштовхування настільки сильна, щоб виправдати труднощі, які будуть переживати потенційні мігранти в процесі переїзду.

Важливою характеристикою, що впливає на схильність до міграції, є знаходження людини на певних етапах життєвого циклу. Так, до покидання рідної домівки схильні ті, хто виходить на ринок праці, або одружується, тоді як люди, які розводяться або залишають ринок праці (виходять на пенсію) можуть здійснювати зворотну міграцію. Він концентрує свою увагу на економічних факторах впливу на міграцію. Незважаючи на безліч раціональних причин міграції, на цей процес можуть впливати причини нерациональні і особисті.

Отже, процес міграції має важливі соціальні наслідки та ділить світ на переможців і переможених. Це зумовлює як неоднозначне ставлення до еміграції та імміграції на національному рівні, яке формалізується у вигляді певного варіанту міграційної політики, так і об'єктивну необхідність державного регулювання міграційного процесу, що, з одного боку, є метою прямого державного впливу, з іншого боку, демонструє непряму чутливість до прийняття політичних рішень.

Трудову мобільність населення слід розглядати як природний розвиток суспільних відносин, який може призводити як до позитивних, так і до

негативних наслідків. На прикладі України, позитивними наслідками є наступні:

1. додаткова іноземна валюта надходить в Україну у вигляді грошових переказів для трудової міграції та інвестицій в економіку через спільні підприємства з іноземними засновниками;
2. сприяння інтеграції України у світовий ринок праці;
3. надання можливості виїзду працездатного населення за кордон для виявлення своїх талантів, підвищення рівня освіти та покращення економічних умов;
4. послаблення рівня безробіття на національному ринку праці та зниження соціальної напруги;
5. можливість популяризації української культури у світі та створення нових осередків української діаспори.

Негативні наслідки:

- а) прихований внесок у зменшення чисельності українського населення;
- б) Україна втратила найбільш конкурентоспроможну частину робочої сили (особливо вчених і спеціалістів), що сповільнило темпи науково-технічного прогресу;
- в) особи з високим рівнем професійної підготовки переважно зайняті на низько кваліфікованих роботах за кордоном;
- г) держава інвестує у підготовку фахівців для задоволення потреб національної економіки (витрати на навчання на всіх рівнях освіти), тим самим створюючи додану вартість за кордоном;
- д) трудова міграція, як масштабне явище, не сприяє наповненню пенсійного та соціального фондів, оскільки не утримується із заробітної плати працівників;
- е) дискримінація та експлуатація наших громадян місцевими роботодавцями.

1.2 Історія розвитку міграційних процесів у Європі

Після 1960-х рр. у світі з високою інтенсивністю розвивалася міжнародна трудова міграція, значно диференціювалися географічні напрямки міграційних переміщень і неочікувано сильно поляризувалися потоки мігрантів. Європа виділяється своєю унікальністю у «двох полюсах» (за словами польського економіста Марека Окульського) глобальної міграції. Саме тут можна побачити абсолютно новий вид мобільності населення, який поєднує те, що звикли розрізняти: міжнародну міграцію з іншими формами просторової мобільності людей – подорожами, туризмом, круговою мобільністю, транснаціональною діяльністю в різних сферах. Саме в Європі проявляється нова просторова та часова адаптивність міграції та її перетворення на один із важелів глобалізації. «Глобалізація та новий світовий порядок, створений після 1989 року, породили нові просторові рухи в Європі та навколо неї – від нових масштабів глобальної міграції, безпрецедентної в історії, до динамічних транскордонних рухів на європейському та місцевому рівнях».

Стівен Касл і Марк Мюллер [3, р. 6], можливо, першими прямо вказують на те, що після 1973 року в усьому світі поступово сформувалися чотири нові глобальні міграційні полюси, які систематично відображають високий попит на робочу силу. Вона носить міжконтинентальний характер. Ці полюси представляють: Сполучені Штати та Канаду в Північній Америці; країни Європейського спільного простору, головним чином ЄС-15, а також Ісландію, Норвегію та Швейцарію; нафтовидобувні країни Перської затоки; і високорозвинені країни в Південно-Східній Азії та Австралія.

Крім того, М. Окульський [13, с.213] виділив ще кілька важливих субконтинентальних просторів, які, хоч і менш масові та менш стабільні за попитом, але приваблювали іноземну робочу силу: у Південній Америці це була Венесуела до 2001 р., у 2009 р. — Аргентина та країни Африки — Кот-д'Івуар, Конго та ПАР; після 1990 р. в Європі — країни центральної та східної частин континенту. Високі темпи міграції до кожного з чотирьох

«полюсів» зумовлені переважно агресивним вербуванням та використанням інших інституційних форм залучення іммігрантів. Континентальна Європа не є винятком. Систематичний набір до Західної Європи розпочався одразу після Другої світової війни. Відбулося різке зростання іноземного населення та кількості іноземної робочої сили, що стало очевидним у 1960-х роках [4].

Відомий французький дослідник імміграції Жорж Тапінос [5] сказав, що трудова імміграція була майже безпрецедентною в історії Європи після Другої світової війни. Спочатку найбільш важливим був імпорт робочої сили з Карибського басейну, потім з Індійського субконтиненту до Сполученого Королівства, з країн Арабського Магрибу до Франції і, нарешті, з Туреччини до Німеччини та інших країн. У результаті між 1955-1974 рр., наприклад, кількість іноземців у Швейцарії зросла втричі, а у Франції та Бельгії — подвоїлася. Яскравим прикладом подібної ситуації в європейській країні є Німеччина. Уряд із самого початку займався вербуванням, укладаючи відповідні угоди з урядами інших країн, надаючи таким чином можливість німецьким представникам вербувати працівників безпосередньо на своїй території. Якщо до початку залучення іноземних робітників у 1952 р. економіка ФРН використовувала як робочу силу лише 50 тис. іноземців (їхня частка становила 0,4% робочої сили країни), то вже в 1965 р. було пройдено перший мільйон (5,6%), а в 1973 р., коли уряд припинив займатися вербуванням, у Німеччині працювало 2,6 млн громадян інших країн, і кожен сьомий трудівник був іноземцем.

Окрім найму робочої сили, державна політика, спрямована на репатріацію німців зі Східної Європи, спричинила приплив закордонних працівників. У 1975-2000 роках прибуло 3,4 мільйона людей. Як наслідок, у 2000 році Німеччина мала найбільшу частку європейських іммігрантів – 9% від усіх працевлаштованих. Тут живуть і працюють близько 3,5 млн. іноземців, у тому числі 1 млн. турецьких робітників. Відзначимо, що в країні 700 тисяч безробітних іммігрантів. [14, С. 215-216].

Важливе значення в Європі має також внутрішньоконтинентальна міграція. Таким чином, лише іноземні працівники в Австрії, Швейцарії,

Норвегії, Швеції та в таких європейських країнах, як Німеччина, Бельгія, Франція, Італія, Люксембург та Нідерланди, еквівалентні 7,5 мільйонам осіб. [6]. Мігрантське населення на початку 1970-х років складалося переважно з постійних і тимчасових робітників, що відповідало потребам економіки, що розвивалася. Однак переміщення в Західну Європу почали набувати неконтрольованого характеру. Слідом за працівниками туди прямували члени їхніх сімей і шукачі притулку.

На думку російської дослідниці Ірини Цапенко, мігранти формують неформальні мережі соціальних зв'язків [7, с.54], які сприяють масовій інфільтрації нелегальних іммігрантів на території розвинутих країн. Вимушена трансформація тимчасової імміграції в постійну та ланцюгову імміграцію в умовах чергового економічного спаду є досить неприємним сюрпризом для західних країн, виявляючи прорахунки в практиці тимчасового працевлаштування іноземних працівників та імміграційної політики в цілому. Дослідники саркастично перефразовують німецького письменника Макса Фрїша: «Ми запросили робітників, а люди прийшли» [7, с.53]. У 1975 році загальна імміграційна картина була ще більш яскравою, коли ситуація на європейському ринку праці різко змінилася через паливну кризу. Багато мігрантів змушені були повернутися додому через відсутність роботи. З метою обмеження імміграції деякі країни ввели поняття «гастарбайтер», що також призвело до значного скорочення кількості іноземців. Так відбувалося, наприклад, у Швейцарії, Швеції, Норвегії та навіть Німеччині.

Інші країни з більш гнучкою політикою (наприклад, Велика Британія) або країни, де дозвіл на роботу не є обов'язковим, або де історичні фактори відіграють важливу роль (такі як Нідерланди), фактично не зменшили потік іноземців. У 1980 році ситуація стабілізувалася з деякими змінами в різних країнах. З початку 1990-х років чисельність іноземців майже в усіх країнах Європи циклічно зростає. Виняток становлять Франція та Нідерланди, де частка економічно активного іноземного населення за період 1990-2000 рр. скоротилася [9, С. 20].

Особливістю спільного європейського простору є поступовий перехід від негативних до позитивних сальдо міграції в більшості країн Заходу. Якщо ці країни були «традиційними» постачальниками іммігрантів відразу після Другої світової війни, то сьогодні всі вони є країнами, що приймають іммігрантів. Нові члени ЄС з Центральної та Східної Європи поступово приєднуються до Заходу, але їхнє становище залишається складним і надто крихким. Ці висновки підтверджує статистика. Фактично Європа є другим за величиною регіоном у світі за кількістю постійних іммігрантів [12, С. 12]. 19]. У Центральній і Східній Європі та колишньому Радянському Союзі кількість мігрантів досягла 15% світового мігрантського потенціалу. Сімдесят п'ять відсотків російських іммігрантів походять з інших країн СНД, а більше 70 відсотків іммігрантів із західної Євразії (країни Європи та Центральної Азії) мають кінцевим пунктом призначення Західну Європу [10, р. 35-36]. Північна Африка забезпечує потоки робочої сили до Західної Європи [13, С. 22].

Решта світу не зіграла такої важливої ролі в розвитку європейської трудової міграції. Французькі дослідники Володимир Боргі та Хав'єр Хойніцкі у рамках європейської міграційної системи виділяють наступні зони: міграційні зони, які характеризуються наявністю лише внутрішніх міграційних потоків, тоді як зовнішні реальної ролі не відіграють (країни Західної Європи); міграційні зони з домінуванням зовнішніх міграційних потоків (Середземноморський світ і південноазіатський світ), змішаний регіон, де перетинаються потужні внутрішньо- та позаєвропейські міграційні потоки (Центральна та Східна Європа та слов'янський світ). [13, с.13]

Зазначимо, що середземноморський світ представлений африканськими країнами Алжиром, Єгиптом, Лівією, Марокко, Тунісом і Західною Сахарою та азійськими країнами Вірменією, Азербайджаном, Грузією, Киргизстаном, Туркменістаном і Узбекистаном, південноазіатський світ складається з двох країн СНД - Казахстан і Таджикистан, слов'янський світ включає Російську Федерацію, Україну, Білорусь і Молдову.

Згідно зі статистикою ОЕСР за 1997-2006 рр. кількість і частка постійних іноземних працівників у країнах ЄС має тенденцію до зростання. Станом на 2006 рік Німеччина (3 528 000), Іспанія (1 824 000), Великобританія (824 000) та Італія (802 000) мали найбільшу кількість працюючих іноземців. Іноземна робоча сила відіграє найважливішу роль в економіці Люксембургу (65% робочої сили становлять іммігранти), Австрії (11,9%), Бельгії (9,2%) та Німеччини (8,5%).

До країн із низькою кількістю трудових мігрантів належать Фінляндія (2,2%), окремі країни Центральної та Східної Європи – Словацька Республіка (0,2%) та Угорщина (1,5%). Загалом частка іммігрантів на ринках праці в Люксембурзі (9,9%), Іспанії (7,4%) та Норвегії (4,6%) найбільше зросла за дане десятиліття. У Португалії, Італії, Греції частка іноземної робочої сили зросла на 3%, а у Великій Британії та Австрії більш ніж на 2%. Однак у Швеції, Нідерландах, Франції, Німеччині та інших країнах присутність іноземної трудової міграції зменшилася як абсолютно, так і відносно.

З точки зору середньорічного припливу трудових мігрантів, Іспанія, Великобританія та Угорщина мають найбільше іноземців, які претендують на роботу, тоді як Бельгія та Данія - найменшу. Тимчасові працівники представлені на ринку європейських країн, але сьогодні використання іноземної некваліфікованої, напівкваліфікованої та сезонної робочої сили не настільки велике, як це було в 1960-1970 роках, але статистика свідчить про зростання сезонної мобільності. Десятиліття країни Західної Європи активізували залучення сезонних робітників до роботи в різних галузях економіки, головним чином у сільському господарстві. Щороку країни Західної Європи наймають близько 500 000 сільськогосподарських працівників з-за меж ЄС-15. У 2005 р. тільки в Німеччині на сезонних роботах було зайнято понад 320 тис. іноземців [7, с.65]. Тенденції зростання відображені в п'яти країнах: Німеччині, Швейцарії, Норвегії, Франції та Великобританії [17, С. 19].

Переміщення сезонних працівників залежить від географічної близькості міграції та появи нових джерел роботи. Наприклад, у Швейцарії в

2001 році майже 95% людей були громадянами ЄС: португальці - 60%, італійці - 14%, німці - 9%, французи - 6%, іспанці - 5%. Навпаки, у Німеччині у 2000 році всі сезонні працівники були представниками Центральної та Східної Європи, причому більшість прибула з Польщі (87%). У Франції в 2001 році половина робітників прибула з Марокко і 43% з Польщі. Того ж року з Європи прибуло понад дві третини італійців, поляків – 22%, словаків – 12% [17, С. 28]. Кількість щотижневих/поденних транскордонних працівників зросла в Бельгії, Люксембурзі та Швейцарії, тоді як у Німеччині вона різко впала. Відомо також, що маятникова міграція через кордони країн Центральної та Східної Європи велика, але недостатньо статистики, щоб визначити загальні тенденції. [17, с. 17].

На початку 1990-х років кількість іммігрантів до країн СНД істотно зросла, але в другій половині століття їх іммігрантський приплив значно скоротився. Так, за це десятиліття потік мігрантів в Україну скоротився вдсятеро, а в Білорусь – у чотири рази. Станом на 2000 р. дослідження, проведені в рамках Незалежної дослідницької ради з питань міграції в країнах СНД і Балтії, оцінили кількість громадян країн СНД, залучених до трудової міграції (зареєстрованих і незареєстрованих) у 10 млн. осіб. [18].

За словами Івахнюка, основними причинами, які перешкоджають ширшому доступу трудових мігрантів з колишнього Радянського Союзу до європейського ринку праці, є: мовні бар'єри, слабка інформаційна база щодо можливостей працевлаштування за кордоном, відсутність розгалуженої мережі агенств іноземного працевлаштування, існування гострої конкуренції на європейському ринку праці, брак досвіду роботи та життя за кордоном[11].

РОЗДІЛ 2. МІГРАЦІЙНІ ПРОЦЕСИ У КРАЇНАХ ЄВРОПЕЙСЬКОГО СОЮЗУ

2.1 Міграційні процеси у країнах «Старої Європи»

До країн «Старої Європи» в рамках магістерської роботи відносимо Німеччину, Францію, Італію, Нідерланди, Бельгію, тобто країн-засновниць ЄС.

Глобальним центром міграції стала Західна Європа. У середині 1990-х років до цього регіону щороку прибувало 180 тис. іммігрантів. Нині лише у країнах Європейського Союзу налічується понад 13 млн. мігрантів і членів їх сімей. Переважна частина мігрантів зосереджена у таких західноєвропейських країнах, як: Франція, Великобританія, Бельгія, Нідерланди, Швеція і Швейцарія. Близько 5 млн. іноземців розміщуються у ФРН, понад 4 млн. — у Франції (переважно вихідці з Північної Африки), Бельгії віддають перевагу іспанці та італійці (близько 1 млн. чол.), у Швеції проживає 1 млн. фінів. У 1960 р. у ФРН налічувалося 276 тис. іммігрантів. Їх чисельність перевищила 1,1 млн. чол. у 1965 р., а у 1987 р. становила вже понад 4,1 млн. чол. Протягом 1954-1965 рр. чисельність іноземної робочої сили у Франції зросла з 790,5 тис. чол. до 3 млн. чол. і на початку 90-х років становила 7,7 % усього населення країни.

Серед найбільш порушених проблемами масового переміщення людських мас в останні десятиліття знаходяться країни «Старої Європи», до яких належать насамперед держави-засновники ЄС: Німеччина, Франція, Італія та країни групи Бенілюкс. Об'єднані в ЄС 27 європейських країн намагаються колективно протистояти потокам нелегальної імміграції в ЄС, насамперед у найрозвиненіші економічно країни.

За підрахунками Агенції з охорони зовнішніх кордонів країн-членів Європейського союзу FRONTEX (European Agency for the Management of Operational Cooperation at the External Borders of the Member States of the

European Union), з початку 2015 року до країн ЄС вже прибуло понад 1,2 млн мігрантів. У той же час, за даними Міжнародної організації з міграції (International Organization for Migration), до Європи у 2015 році прибуло понад 907 тис. мігрантів, з них морським шляхом — до 880 тис. При цьому останніми місяцями до Греції з Туреччини в окремі дні прибувало до 10 тис. нелегалів. Слід підкреслити, що потоки мігрантів, що прибувають до країн південного узбережжя Європи (Італія, Франція та Іспанія) через Південне Середземномор'я (до 144 тис. осіб з початку 2015 року), у рази менші за ту їхню кількість, що переправляються із Сирії через Туреччину та Егейське море до Греції (понад 750 тис. осіб).

Неочікуваний сплеск масштабів нелегальної міграції до Європи у 2015 році фактично показав слабкість та неготовність як європейських інституцій, відповідальних за охорону зовнішніх кордонів та надання притулку: агенції FRONTEX та Бюро з питань надання притулку EASO (European Asylum Support Office), так і відверті прорахунки європейської політики щодо контролю на кордонах, такі як:

- демократичні та гуманні правила поводження із нелегальними мігрантами;
- переважаючий «гуманітарний» підхід — як до біженців та шукачів притулку, а не «поліцейський» — як до нелегальних мігрантів;
- відносна прозорість внутрішніх кордонів європейських країн;
- низька ефективність та фактичний провал морських операцій ЄС, спрямованих на захист південних кордонів Європи: військової операції ЄС з протидії нелегальної міграції у Середземному морі EU Navfor Med/SOPHIA, а також операцій з прикордонного контролю під егідою агенції FRONTEX — Triton (південне Середземномор'я біля італійського узбережжя) та Poseidon (в Егейському морі біля берегів Греції).

Майже пів року знадобилося європейським лідерам на ухвалення рішення про більш жорсткі правила поводження із контрабандистами та перевізниками нелегальних мігрантів. Ще у червні того року розпочалася

перша фаза військової операції ЄС у Середземному морі EU Navfor Med, під час якої збиралася та аналізувалася інформація про перевізників нелегальних мігрантів. Перехід до наступної (силової) фази операції Рада ЄС узгодила 14 вересня. Тільки 7 жовтня 2015 року в рамках цієї операції, що дістала нову назву SOPHIA, персонал військово-морських сил країн ЄС отримав повноваження проводити догляд суден, які підозрюються у використанні для незаконного переміщення осіб, перехоплювати їх у відкритому морі та здійснення обшуку.

Показово, що ця ініціатива ЄС наразилася на жорстку протидію з боку російських дипломатів в ООН, які спромоглися суттєво її обмежити. Після тривалого узгодження Рада Безпеки ООН своєю резолюцією № 2240 санкціонувала таку операцію тільки через два дні (9 жовтня) після її фактичного початку, обмежила термін її проведення у часі (на один рік) та масштаби (тільки у відкритому морі біля узбережжя Лівії). Таке зволікання із вживанням заходів з протидії нелегальному перевезенню мігрантів та їх неефективність призвели до очікуваного результату — у жовтні того року до Греції через Егейське море дісталася рекордна кількість у 210 тис. мігрантів.

Такий розвиток подій поставив Європу перед необхідністю прийняття термінових додаткових заходів для подолання кризи. 18 листопада цього року Єврокомісія оприлюднила у Брюсселі переглянута Європейську політику сусідства (Review of the European Neighbourhood Policy), що встановлює нові рамки відносин ЄС із 16 країнами-сусідами — на сході та півдні Євросоюзу (включаючи Україну). Вперше у такому форматі взаємодії ЄС із своїми сусідами з'явилися безпекові інструменти, серед яких — боротьба з міграцією (як регулярною, так і нерегулярною) та її причинами.

Вважається, що перспективним у цьому плані для України може бути можливість запрошення її (як країни-партнера ЄС на індивідуальній основі) до участі в безпекових операціях ЄС, бойових групах ЄС (EU Battlegroups), а також до участі у відповідних агенціях — таких як Європейська оборонна агенція (European Defence Agency) та Європейський коледж з питань безпеки та оборони (European Security and Defence College).

20 листопада цього року на нараді у Брюсселі міністри юстиції та внутрішніх справ країн ЄС домовились про посилення контролю на зовнішніх кордонах Євросоюзу. У затверджених Радою ЄС висновках були запроваджені посилені перевірки та паспортний контроль на зовнішніх кордонах для громадян країн-членів Європейського союзу. Запроваджені на фоні останніх терористичних атак в Парижі, такі заходи, передусім були покликані протидіяти зростанню рівня терористичної загрози від громадян ЄС, що повертаються до Європи після перебування в лавах «ІД». Щоправда, Нідерланди виступили із пропозицією створити «міні Шенгенську зону», щоб такий паспортний контроль не діяв в країнах Бенілюксу, Австрії та ФРН. В контексті міграційної кризи країни домовилися вдосконалити процес збору відбитків пальців у незаконних мігрантів, посилити кордони командами швидкого реагування й прикордонними поліцейськими, надати додаткові повноваження прикордонній агенції FRONTEX.



Рисунок 2.1. Первинні зареєстровані маршрути через балканський коридор

25 листопада прем'єр-міністр Франції Мануель Вальс заявив, що європейські країни вже досягли своєї межі у міграційній кризі і не можуть приймати нових біженців. За його словами, ефективний контроль на зовнішніх кордонах ЄС є вирішальним для майбутнього Євросоюзу, дуже слушно зауваживши про необхідність спільно шукати ефективні рішення, в першу чергу, із сусідами Сирії — Туреччиною, Ліваном та Йорданією.

Слід також зауважити, що в рамках боротьби із міграцією та тероризмом в грудні 2015 року Європейська комісія створила Прикордонну та берегову охорону ЄС (European Border and Coast Guard), а в січні 2016 року агенція Europol відкрила Європейський контртерористичний центр (European Counter Terrorist Centre, ECTC). Комісар ЄС з питань міграції, внутрішніх справ та громадянства Дімітріс Аврамопулос пішов ще далі, заявивши про необхідність створення Європейського розвідувального агентства з метою ефективного забезпечення європейського порядку денного з питань безпеки.

Підсумовуючи, слід зазначити, що міграційні тенденції біженців на сучасному етапі розвитку суспільства є невтішними для Європейського Союзу. Щоразу більша кількість біженців перетинає європейські кордони у пошуках кращого життя, що стало загрожувати безпеці та стабільності європейських країн та спричинило кризові явища в європейському середовищі.

Процес подолання «міграційної кризи» в ЄС є досить важким та довготривалим, зважаючи на непримиренні позиції держав-членів, але він є реальним, варто лише знайти спільну позицію та, що найголовніше, встановити чітку та довгострокову стратегію. Вона повинна передбачати чіткі дії європейців на рік, два, три, п'ять, десять років для того, щоб керівництво могло прогнозувати тенденції міграційних потоків на коротко-, середньо та довгострокову перспективу і приймати відповідні рішення. Отже, міграційна політика міцно посідає своє місце у фокусі європейської інтеграції. Однак зважаючи на те, що ключові питання в цій сфері все ще залишаються у компетенції національних урядів, спільна міграційна політика й надалі буде складним процесом узгоджень та компромісів.

Ще до початку міграційної кризи 2015 року Франція займала третє місце серед європейських країн з прийому мігрантів. Підтвердженням такого факту є динаміка змін міграційних потоків у Франції, яку представлено на рис. 2.2 [5].



Рисунок 2.2. Коефіцієнт чистої міграції Франції за 1975-2020 роки, особи.

З рис. 2.2 ми бачимо, що кількість іммігрантів Франції впродовж останніх 40 років завжди була вищою, ніж емігрантів. При цьому, на сьогодні спостерігається зменшення кількості прибуттів, але проблем з мігрантами менше не становиться. Оскільки ефективної міграційної політики не було вироблено ні на внутрішньому рівні, ні на загальноєвропейському, то проблеми, пов'язані з міграцією, так і не були вирішені аж до нового витка міграційної кризи в 2015 р. Тому, сучасна міграційна ситуація відрізняється докорінно.

Німеччина, як одна з провідних країн Європи та світу, демонструє високий рівень включення мігрантів та біженців у німецьке суспільство за рахунок виконання умов інтеграційної програми для іноземців, що сприяло формуванню толерантного відношення з боку німецького населення до мігрантів як у сфері корпоративної етики, так і у повсякденному житті. Саме тому, досвід Німеччини у створенні концепту соціальної інклюзії мігрантів та

біженців, включаючи внутрішньо переміщених осіб, є корисним для української держави в умовах продовження війни в Україні.

Нормативно-правове врегулювання визначає й чисельний розмір потоку мігрантів. За основу беруться універсальні міжнародні принципи і норми, як-от: заборона вислання, свобода пересування і право на вільний вибір місця проживання, недопущення дискримінації, право на захист із боку судових органів та ін.

Наприклад, в Італії основною метою нормативних інновацій стало обмеження кількості мігрантів, які претендують залишитися на території країни. У самій Італії набирає популярність гасло «Спочатку — Батьківщина, потім — Євросоюз». З цією метою держава скасовує дозвіл на проживання як спосіб гуманітарного захисту, застосовуваний для мігрантів, які не отримують статусу біженця. Було істотно розширено перелік протиправних діянь, за вчинення яких може бути анульований статус біженця або додатковий захист. Наразі особи, які шукають притулку, можуть втратити захист, якщо вони засуджені за злочини, що кваліфікуються як погрози або насильство щодо державного посадовця, фізичний напад, крадіжки і розбій, тощо.

Австрія також пішла шляхом коригування правових принципів Євросоюзу, розглядаючи на добу не більше 80 заяв на надання притулку. Німеччина встановила норму про повернення на батьківщину біженців із тих країн, які раніше вважалися безпечними — Албанії, Косово, Чорногорії, Марокко, Алжиру і Тунісу. Групою країн: Бельгія, Данія, Німеччина, Угорщина, Австрія, Словенія, Швеція і Норвегія введено тимчасовий контроль на своїх кордонах. Македонія, Словенія, Хорватія закрили кордони для транзиту біженців.

Загалом, явище міжнародної міграції у світі не є однорідним, оскільки формується під впливом зовнішніх чинників, що важко піддаються регулюванню у міжнародному масштабі. Це зумовлює появу різних моделей міграції, зокрема міграційних «коридорів». Так, у 2019 році країнами з найбільшим обсягом міжнародних мігрантів були Індія (17,5 млн осіб),

Мексика (11,8 млн осіб) і Китай (10,7 млн осіб), а країнами призначення традиційно залишалися: США з кількістю прийнятих міжнародних мігрантів в 50,7 млн осіб [8], Німеччина – 13,1 млн осіб, Саудівська Аравія – 13,1 млн осіб, Росія – 11,6 млн осіб [9]. За період з 1990 р. до 2019 р. найбільший приріст міжнародних мігрантів спостерігається в Іспанії, ОАЕ, Італії, Саудівській Аравії, Німеччині, США (табл. 2.1)

Таблиця 2.1

Країни з найбільшою кількістю міжнародних мігрантів, млн. осіб

Країни	1990 рік	2020 рік	Динаміка
США	23,3	50,7	2,2
Саудівська Аравія	5,0	13,1	2,6
Великобританія	3,7	9,6	2,6
ОАЕ	1,3	8,6	6,6
Франція	5,9	8,3	1,4
Італія	1,4	6,3	4,5
Іспанія	0,8	6,1	7,6
Канада	4,3	8,0	1,9
Німеччина	5,9	13,1	2,2

Таким чином, численні дослідження проблем та наслідків міжнародної міграції у світі свідчать про значні зміни у самій галузі міграції та переміщення людей унаслідок тих історичних подій, що відбуваються на глобальному рівні.

2.2 Міграційні процеси у країнах «Нової Європи»

До країн «Нової Європи» умовно прийнято відносити країни ЄС, які приєдналися до ЄС значно пізніше: Польща, Естонія, Кіпр, Латвія, Литва, Словаччина, Болгарія, Румунія, Хорватія.

Активізація міграційного процесу в Європі була зумовлена помітним скороченням і старінням корінного населення. Лише одна з півсотні країн

Північної Атлантики - мусульманська Албанія - продовжує забезпечувати своє виживання при зростанні населення. З 20 країн світу з найнижчим рівнем народжуваності 18 знаходяться в Європі. Середній рівень народжуваності в Європі впав до 1,4, і для збереження поточної чисельності населення необхідний рівень принаймні 2,1 (останній зареєстрований рівень у Європі був у 1957 році).

За останні десятиліття десятки мільйонів іммігрантів прибули до Європи. Вихідці з мусульманських країн впевнено посідають перше місце: лише в Європейському Союзі проживає близько 15 мільйонів мусульман, завдяки чому іслам витісняє іудаїзм як другу за чисельністю релігію ЄС. Проте не слід забувати, що дипломатичний і стратегічний простір ЄС – через Європейську Комісію та НАТО – включає майже 100 мільйонів мусульман з Албанії, Боснії, Туреччини та Азербайджану[4]. Ісламський фактор став «головною больовою точкою» для ЄС. Якщо інтеграція між європейцями є тріумфом сама по собі, «вона часто не працює, коли мова йде про велику кількість мусульманських іммігрантів, що створює складні проблеми безпеки, з якими стикається ЄС» [5]. Результатом активного імміграційного процесу в Західній Європі стала поява важливих анклавів африканського, азійського та мусульманського населення, яке втратило інтерес до соціокультурної асиміляції приймаючих суспільств. [6, с. 13].

Расові, етнічні та релігійні групи відстоюють своє право на існування та продовжують гордо стверджувати свою ідентичність» [7, с.299]. Проблема асиміляції іммігрантів з переважно мусульманських країн викликала велике занепокоєння серед корінних європейців і професійних експертів. Як наголошував американський політолог Р. Каган, останніми роками європейське суспільство болісно реагувало на проблеми імміграції та культурної ідентичності, і більшість знайомих йому експертів сумніваються, що Європа «може поглинути всіх нових іммігрантів»[8]. С. Хантінгтон висловив крайню стурбованість наслідками імміграційної політики. Він відзначає такі негативні характеристики цього процесу:

1. Міграція стає самонаростаючим процесом;
2. Нові іммігранти приїзять в основному з незахідних суспільств;
3. Серед мігрантів рівень народжуваності значно вищий, ніж у представників титульних націй;
4. Іммігранти створюють свої земляцькі громади, які не інтегруються в культури, що їх прийняли.;
5. У жителів Заходу розвиваються фобії щодо мігрантів;
6. На Заході (особливо в Європі) з'явилися праворадикальні антиімміграційні партії [9, с. 309–313]. Схожі побоювання виказує й Зб. Бжезінський. Його бачення ситуації можна виразити такими тезами:

1. Міграція починає змінювати соціально-культурну структуру Заходу;
2. Незабаром ЄС буде змушений відродити практику комплектування збройних сил з-поміж мігрантів-найманців;
3. Етнічні лобі вже сьогодні реально впливають на зовнішню політику західних країн;
4. Рано чи пізно у всіх західних країнах певна расова або етнічна меншість зможе посісти домінуюче становище в системі влади [10, с. 219–220, 245–246].

Занепокоєння, яке висловлюють вищезазначені науковці, стосується не стільки самого процесу імміграції, скільки його наслідків у соціокультурній та політичній сферах, що пов'язано з небажанням іммігрантів сприймати базові цінності Західного суспільства в країнах їхнього перебування. Західні країни по-різному відчують це явище з другої половини ХХ століття. В останні десятиліття майже всі великі країни Заходу звернулися до моделі асиміляційної імміграції, відомої як «салатниця» або «мультикультуралізм». Модель передбачає майже повну та повсюдну відмову (принаймні в її явному вигляді) від політики асиміляції. Не формування «великої нації», а процес утвердження «множинної лояльності», «освячення розмаїття — походження, культури, раси» [11, р. 131].

Ф. Фукуяма підкреслював, що всім розвиненим країнам судилося рухатися в напрямку створення мультикультурного суспільства. Проте, він

зазначив, що: «люди в розвинутих країнах, віддані своїм історичним цінностям, болісно сприйняли ідею створення такого суспільства». Науковець вважає, що в новій ситуації західні суспільства мають звикнути до цієї тенденції, а Європейцям доведеться навчитися жити з деякими «огидними» проявами мультикультуралізму в американському стилі [12]. С. Хантінгтон, у свою чергу, зазначає, що легалізація мультикультуралізму призвела до перетворення суспільства на арену, де співіснують численні протилежні етнічні групи, а демократії намагалися нейтралізувати протиріччя шляхом прийняття квот «позитивної дискримінації» з метою отримати особливий режим і спеціальні переваги для чорношкірих меншин, а майбутні закони для латиноамериканських меншин «парадоксальним чином повторно легалізували концепцію раси, яку ці закони намагаються усунути» [13].

Експерти зазначають, що іммігранти вкрай неохоче засвоюють соціальні норми європейців. Крім того, лідери іммігрантських громад часто цікавляться компактним і ізольованим життям своїх підопічних. Забобонне ставлення західних суспільств до ісламу та мусульман впроваджується в їх свідомість, що отруює всебічний діалог між представниками різних культур [14]. На думку О. Казінцева, спільноти часто об'єднують не лише войовничі настрої в ісламі, а й почуття колективної відчуженості – расової та соціальної, що створює благодатне середовище для радикалів усіх мастей [15, с.15, 29]. У результаті мусульманські міграційні рухи перетворилися на міжнародні та національні міграційні організації (Всесвітня ісламська солідарність, Брати-мусульмани, Федерація ісламських організацій Європи, Федерація ісламських культурних центрів, Ісламська допомога та ін.) [16].

На це ще на початку 2000-х років звернув увагу відомий голландський соціолог Г. Веуше. Європейці стали більш агресивно ставитися до імміграції. Їх дратували значне збільшення кількості іноземців у великих містах, небажання іммігрантів навчатися й отримувати професії, зростання банд з вуличних підлітків, переслідування сексуальних меншин з боку іммігрантів [17]. Е. Моравчик зазначає, що в контексті спроб Європи інтегрувати меншини, що швидко зростають, антимусульманська та неонаціоналістична

реакція майже неминуча. Це призвело до «всіляких трагічних прогнозів майбутнього «євро-арабського» та знищення чистої європейської цивілізації» [18].

На думку авторитетного дослідника ісламу Б. Льюїса: «Не пізніше кінця XXI століття Європа стане частиною Магрибу в Західній Аравії»[19]. Т. Бленклі передбачив, що «західні цінності та спосіб життя будуть витіснені з Європи цінностями радикального ісламу». Привабливість ісламу, який сповідує небагатьох, але який терпить і прощає більшість, зростає, тому Європа поступово перетворюється на «Єврабію» [цит. 20]. Розрахунок західної цивілізації є феноменом культурного та політичного характеру. Він стверджує, що швидкі зміни у співвідношенні між корінними європейцями та мусульманськими іммігрантами є фатальними для ліберальної демократії. «Якщо 100% населення вірять у вільну, плюралістичну демократію, то неважливо, скільки з них «білих» — 70% чи 5%. Але коли одні люди вірять у вільну плюралістичну демократію, а інші – ні, велика різниця в тому, чи охоплює цей сегмент 90% чи лише 60%, 50% чи 45% населення» [21]. Численні соціологічні дослідження, проведені в останні роки продемонстрували зростання ворожості корінних європейців до вихідців з незахідних суспільств. Тому, згідно з результатами «Опитування британських соціальних настроїв» 2003 року, лише 16,4% британців погодилися з тим, що меншинам потрібно допомагати зберігати свої звичаї та традиції; 56,2% вважали, що групи повинні адаптуватися та інтегруватися в національне суспільство. Жителі Великої Британії також не вітають збільшення кількості іммігрантів у своїй країні: 74% британців згодні з необхідністю скоротити імміграцію, 82,6% вважають, що потрібно вживати більш жорстких заходів для відсіву нелегалів.

Лише 39,6% вважають, що легальні іммігранти без громадянства повинні користуватися такими ж правами, як і вони [22]. Дослідження соціологічного центру ICM у 2013 році на замовлення TheGuardian (5000 респондентів із п'яти країн ЄС) показало, що Велика Британія найбільш вороже ставиться до мігрантів з ЄС. Близько 47% британців заявили, що вони

виступають проти імміграції з країн за межами ЄС, причому половина опитаних назвали свою позицію «вкрай ворожою». Лише 20 відсотків схвалюють імміграцію. Франція, Іспанія та Німеччина також категорично виступають проти імміграції з неєвропейських країн. 39% іспанців та французів і 37% німців — не схвалюють. У Польщі 25% населення виступають проти імміграції [23].

Дослідження 2013 року аналітичної організації Counterpoint щодо електорального потенціалу правих радикалів у восьми країнах показало, що понад 5% людей у Данії, Угорщині, Нідерландах та Норвегії вважають себе «рішучими радикалами». Загалом 9% громадян у Німеччині, 14% у Данії, 15% у Франції, 16% у Нідерландах, 19% у Фінляндії та 33% в Угорщині готові підтримувати радикальні політичні сили. Дослідники зосередилися саме на Франції, Нідерландах та Фінляндії, спростовуючи деякі поширені стереотипи про те, що активісти завжди чоловіки, молоді, неосвічені та схильні до насильства. Це не так, кажуть вони, тому що серед радикалів, особливо серед нових радикалів, стає все більше жінок і людей старшого віку [25].

Визнаючи, що сучасна імміграція визначається об'єктивними економічними мотивами, деякі аналітики стверджують, що процес імміграції не лише впливає на внутрішні політичні процеси, але також стимулюється певними політичними групами з певними соціокультурними наслідками.

Викладені вище факти дозволяють зробити такі висновки та припущення:

- Зменшення представництва західного світу та «розбавлення» населення ЄС вихідцями з інших цивілізацій поступово призводять до фундаментальної зміни національного складу країн ЄС та відповідної соціокультурної трансформації;

- Майже всі великі країни ЄС перейшли до політики мультикультуралістичної моделі імміграції, яка передбачає майже повну та загальну відмову від асиміляційної політики (принаймні в її явному вигляді). Як наслідок, на території Європейського Союзу зростає роль

неасиміляційних анклавів, представлених незахідними цивілізаціями, які ігнорують цінності корінного населення європейських країн.

– Значне збільшення кількості іммігрантів та посилення їх ролі в суспільному житті країн ЄС сприяло зростанню правої радикалізації серед корінного населення та посиленню політичного впливу ультранационалістичних політичних сил;

– Зі збільшенням кількості іммігрантів із ЄС збільшується ймовірність того, що політичні партії будуть орієнтуватися на натуралізованих іммігрантів, що також сприятиме радикалізації політичної системи.

– Урядам ЄС ще належить виробити чітке бачення щодо перегляду імміграційної політики, спрямованої на пом'якшення негативного впливу масових міграційних потрясінь на політичне життя приймаючої країни, і, зокрема, зменшення ступеня радикалізації публічного дискурсу в європейських партійно-політичних системах.

Критичний період зростання незаконних перетинів кордону ЄС було зафіксовано у 2015 році (пік європейської міграційної кризи) під час якого було виявлено понад 1,8 мільйонів незаконних перетинів кордону [6]. Усі міграційні потоки біженців та нелегальних мігрантів доцільно розділити за чотирма напрямками:

- Східносередземноморський маршрут (Eastern Mediterranean route);
- Західносередземноморський маршрут (Western Mediterranean route);
- Західноафриканський маршрут (Western African route);
- Центральносередземноморський маршрут (Central Mediterranean route).

Узагальнена характеристика щодо країн формування міграційних потоків та країн-реципієнтів у межах ЄС наведено в Додатку В [джерело: складено автором].

Застосування комплексних практичних заходів щодо зменшення інтенсивності неконтрольованих міграційних потоків до ЄС, починаючи з 2015 року принесло успішні результати, що підтверджуються офіційними статистичними даними. Чисельність міграційних потоків біженців та осіб без

громадянства до ЄС у 2015–2019 роках відповідно до міграційних каналів наведено у таблиці 2.2.

Таблиця 2.2

Інтенсивність міграційних потоків біженців та осіб без громадянства до ЄС у 2015-2019 роках

№ з/п	Назва маршруту	Чисельність мігрантів, тис. осіб					% співвідношення 2019 до 2015
		2015	2016	2017	2018	2019	
1	Східносередземноморський маршрут	885,4	171,7	42,3	55,9	82	-90,7
2	Західносередземноморський маршрут	7	10,8	37	56,8	24	242,8
3	Західноафриканський маршрут	0,8	0,6	0,4	1,5	2,5	212,5
4	Центральносередземноморський маршрут	153,9	170,9	118,9	23,3	14	-90,9

Міграційна політика ЄС не завжди є превентивно попереджувальною, проте вона оперативно реагує на виклики, які постають перед міграційною системою ЄС. Найбільш кризовим періодом для усієї міграційної системи ЄС був 2015 рік, коли внаслідок загострення військових дій у Сирії, початку військових дій в Україні та загострення економічних проблем у країнах Африки відбулося неконтрольоване зростання імміграційних потоків до ЄС. Для оперативного вирішення неконтрольованого зростання міграції біженців

та осіб без громадянства у ЄС було застосовано такі заходи: швидке фінансове та матеріальне посилення правоохоронних та силових агенцій ЄС (EUROPOL, EASO, EUROSUR, FRONTEX); відновлення прикордонного контролю у країнах Шенгенської зони; посилення боротьби з нелегальними перевізниками мігрантів; розгортання мережі центрів прийому біженців та таборів тимчасового притулку; розроблення принципу квотного розподілу мігрантів за визначеними критеріями (чисельність населення, розмір ВВП, чисельність заяв на отримання статусу біженця, показники безробіття), для того, щоб зменшити «міграційне навантаження» на країни ЄС, що є країнами первинного приймання мігрантів; впровадження стратегії «міграційного щита», яка передбачає посилену співпрацю з країнами проміжної дислокації, розроблення спільних програм контролю кордону, фінансування центрів прийому біженців та місцевих громад, що найбільше постраждали від транзитної міграції. Тактика «міграційного щита» для ЄС виявилася найбільш успішною. Зокрема успішними є приклади співпраці у сфері міграції між ЄС та Туреччиною, ЄС та Лівією, ЄС та Марокко.

Тому, доцільним є посилення цього напрямку співпраці з іншими країнами проміжної дислокації (Алжир, Туніс, Молдова, Україна) та у довгостроковій перспективі – з країнами-донорами міграційних потоків. Так, для мінімізації нелегальної міграції з Сирії, Іраку та Афганістану ЄС доцільно створити фонди цільової підтримки розвитку цих держав, але ці фонди мають почати діяти після завершення активних бойових дій. Другим напрямом співпраці є співпраця в межах ЄС-Африка, а саме з країнами-донорами. Для мінімізації міграції за цими напрямками необхідно розширювати програми цільової підтримки малого та середнього бізнесу, підтримки медичного та продовольчого забезпечення для країн-донорів.

Окремим викликом для міграційної системи ЄС стали також форс-мажорні фактори, зокрема пандемія коронавірусу. Закриття офіційних транзитних сполучень збільшило інтенсивність нелегальних транзитних сполучень та створили додаткове навантаження на органи правоохоронного, міграційного та прикордонного контролю. Окрім того, потребує розширення

співпраця ЄС з країнами проміжної дислокації в межах Східного сухопутного маршруту, оскільки посилення міграційного контролю на Східносередземноморському напрямі природно призведе до перерозподілу міграційних потоків до найближчих маршрутів.

Додатковим загрозовим фактором є висока політична нестабільність країн проміжної дислокації в межах Східного сухопутного шляху. В разі загострення цього фактору, міграційне навантаження посилиться на країни-члени ЄС, що мають спільні кордони з транзитними країнами, а також безпосередньо на інші країни проміжної дислокації в межах Східного сухопутного маршруту. Основними напрямками співпраці в межах Східного сухопутного шляху мають стати такі заходи, як якісна модернізація центрів прийому біженців та таборів тимчасового притулку; посилення прикордонної кооперації між країнами ЄС та країнами проміжної дислокації; посилення фінансової і матеріальної допомоги щодо реформування системи прикордонного контролю у країнах проміжної дислокації з метою забезпечення повноцінного контролю над державними кордонами; активне сприяння закінченню бойових дій в Україні та замороженого конфлікту у Молдові.

Міграційний обмін між Україною та Польщею характеризується давньою історією. Протягом останнього десятиліття міграція з України до Польщі мала переважно економічний характер [2]. Це, відповідно, обумовлювало демографічний і соціально-економічний склад українських мігрантів у Польщі. Загалом станом на початок 2021 р. частка українців серед усіх іноземців, які отримали дозвіл на працю в Польщі, становила понад 73%, при цьому істотно переважали особи чоловічої статі [24]. Натомість війна докорінно змінила чисельність та склад українських мігрантів у Польщі. Так, згідно з даними УВКБ ООН, станом на червень 2022 р. чисельність українських мігрантів, які офіційно оформили статус особи з тимчасовим захистом, сягнула майже 1,2 млн. При тому частка жінок і дітей віком до 18 років становила понад 93%, а питома вага дітей віком до 18 років – майже 44%.

Для реалізації основних принципів міграційної політики державні структури Польщі орієнтовані на:

1) забезпечення міжнародної співпраці з метою підтримки польських пріоритетів, у яких можливе суверенне формування національної міграційної політики, з підтримкою найвищого рівня безпеки, захисту соціальної згуртованості та адаптації міграційних процесів для задоволення потреб польської економіки;

2) сприяння в рамках членства Польщі в міжнародних організаціях (у т. ч. в ЄС) та в двосторонніх контактах відповідальному підходу до управління міграцією і притулком, адекватний підхід до актуальних викликів, особливо проблем масштабної нелегальної міграції;

3) забезпечення координації і узгодженості дій на міжнародному рівні, які здійснюють окремі суб'єкти державного управління.

Крім того, думки про ЄС розділилися як ззовні між державами, так і в середині країн, особливо тих, які підтримують політику «відкритих дверей». Між країнами ЄС не має взаємодії, а це ще більше перешкоджає контролю кризи. На мою думку, все це незабаром може привести до розколу ЄС. Адже є проблеми ззовні, які наближаються до ЄС: безкінечний потік мігрантів, прийняття нових членів до Союзу, війна на сході України та санкції проти РФ, витрати на утримання мігрантів, економічна нестабільність певних країн – членів ЄС, різке розходження думок щодо міграційної політики та зобов'язань країн перед Союзом, референдум у Великобританії про участь у ЄС. Усе це ще більше «підігривається» неоднозначним ставленням до всіх цих питань громадян в межах окремої країни. Ситуація з мігрантами в Європі досить складна. Сотні тисяч переселенців потребують даху над головою, продуктів та медикаментів. Однак країни Європи вже почали відмовлятися від привітного прийому непроханих гостей. Французька влада напередодні почала демонтаж найбільшого табору для біженців в Кале. Деякі країни ЄС взагалі відмовляються приймати біженців. Зокрема, Угорщина вже відгородилася стіною з боку Сербії та Хорватії, а тепер планує побудувати стіну з колючого дроту на кордоні з Румунією.

Дискурс щодо мігрантів, властивий кожній країні, вступив у протиріччя із офіційно декларованою концепцією «відкритих кордонів». Нерівномірна відповідальність за прийом осіб, які шукають притулку, могла стати причиною зростання євроскептицизму й подальшої дестабілізації єдності Євросоюзу. Тому в короткі терміни необхідно було доопрацювати чинну міграційну стратегію ЄС. Що стосувалося безпосередньо Болгарії, то для неї проблема з біженцями почала актуалізуватися з осені 2013 р. У зв'язку із черговим загостренням громадянської війни в Сирії потік біженців до Болгарії став неухильно зростати.

Якщо в період 2007–2012 рр. у країну щорічно прибувало близько 1000–1400 осіб, які шукали притулку (за офіційними даними Управління Верховного комісара ООН у справах біженців станом на 2 січня 2014 р.), вже в другій половині 2014 р. їх число досягло позначки в 3600 осіб. Болгарія стала «брамою до ЄС» на східно-середземноморському маршруті, яким ішли вихідці переважно з Сирії, Іраку і Афганістану. У грудні 2013 р. болгарський уряд звернувся по допомогу до Європейського офісу з питань надання притулку (EASO). У найкоротший час було складено план дій, і 22 команди фахівців були направлені до Болгарії для надання оперативної технічної допомоги на місцях. Були створені центри тимчасового утримання з підготовленим персоналом. Представництво УВКБ ООН в Болгарії також чинило аналогічну допомогу, крім цього проводило моніторинг ситуації. На території Болгарії були створені 6 центрів тимчасового утримання: у м. Харманлі й с. Пистрогор Хасковській області, у с. Баня Бургаської області й у м. Софія в кварталах Овча купіль, Враждебна й Воєнна Рампа. Прибулих біженців спочатку розміщували в споруджених нашвидкуруч наметових містечках, а в подальшому переселяли в центри тимчасового утримання.

2.3 Економетричне дослідження

Дослідження економічних наслідків міграції населення є важливим, тому що практично всі провідні країни ЄС переходять до політики мультикультуралістичної моделі міграції, що передбачає майже повну та повсюдну відмову від політики асиміляції (принаймні від її явних форм). Як наслідок, на території ЄС зростає роль неасимільованих анклавів представників незахідних цивілізацій, які ігнорують цінності корінного населення європейських країн. Тому слід вивчати і розробляти стратегії щодо посилення впливу міграційних процесів на економічне зростання окремих країн і ЄС в цілому.

Мета даної роботи полягає у визначенні статистичного зв'язку між показниками міграції населення та показниками розвитку економіки країн Європейського Союзу.

Метод дослідження – кореляційний аналіз. Джерело статистичної інформації – офіційний вебсайт Eurostat. Період дослідження – 1995-2020 рр. Програмне забезпечення, що застосовується, - Excel (для формування баз вихідних даних) та Gretl (для проведення економетричного аналізу).

Задача полягає у встановленні рівня взаємозв'язку між такими залежними і незалежними змінними:

Y1 – обсяг ВВП країн ЄС (млн. євро), залежна змінна;

Y2 – реальний ВВП на душу населення в розрізі країн ЄС (євро), залежна змінна;

X1 – чистий показник імміграції або приріст іммігрованого в країні населення за рік (осіб), попередньо обчислюється за вихідними даними з таблиць (еміграція) шляхом різниці між кількістю іммігрантів і емігрантів;

X2 – частка мігрантів у населенні країн (%), попередньо обчислюється за даними таблиць шляхом ділення чисельності іноземних громадян на загальну чисельність населення і виражена у %.

Зведену таблицю (базу) вихідних даних, сформовану в середовищі Excel, наведено в додатку Г. З таблиці 2.3 бачимо, що протягом аналізованого

періоду певні країни приєднувалися до ЄС і виходили з нього (значення змінних для таких країн за роками, коли вони не були членами ЄС, дорівнюють 0).

Таблиця 2.3

Хронологія розширення Європейського Союзу

Рік	Країна	Загальна кількість членів
1957	 Бельгія  Італія  Люксембург  Нідерланди  Франція  ФРН	6
1973	 Велика Британія  Данія  Ірландія	9
1981	 Греція	10
1985	 Гренландія (автономна територія Данії) вийшла з союзу	10
1986	 Іспанія  Португалія	12
1990	Возз'єднання Німеччини	12
1995	 Австрія  Фінляндія  Швеція	15
2004	 Естонія  Кіпр  Латвія  Литва  Мальта  Польща  Словаччина  Словенія  Угорщина  Чехія	25
2007	 Болгарія  Румунія	27
2013	 Хорватія	28
2020	 Велика Британія вийшла з союзу	27

Оскільки за весь період маємо непорівняні дані через різний час вступу певних країн до ЄС, слід зробити попередню трансформацію вихідних даних шляхом їх усереднення за роками періоду. Враховуємо, що на початку аналізованого періоду маємо 15 країн в складі ЄС, далі починаючи з 2005 року 28 країн і в останній рік 27 країн. Отримали базу даних (додаток Д), яку імпортуємо в Gretl.

Кореляційний аналіз за весь період 1995-2020 рр.

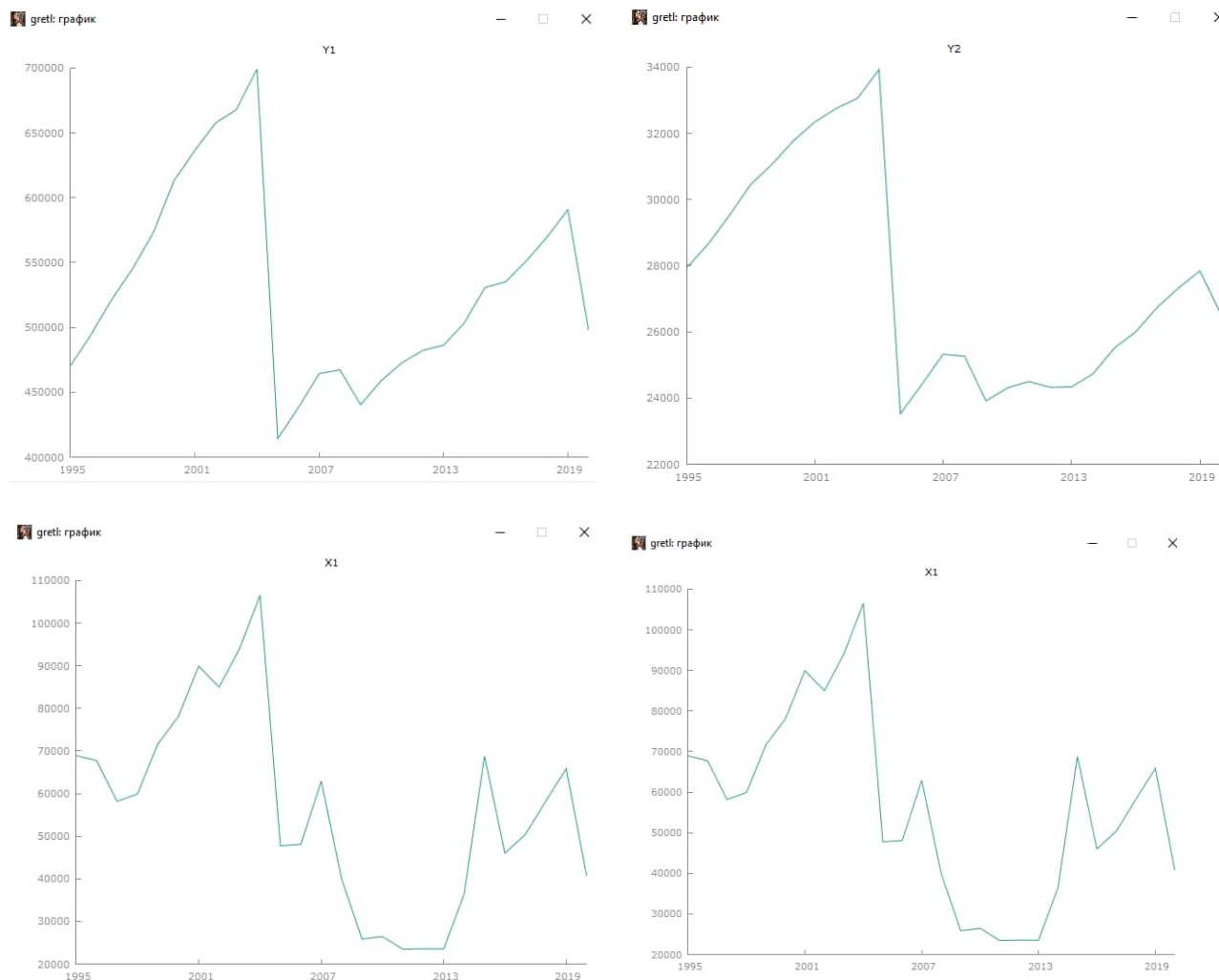


Рисунок 2.3 – Динаміка вихідних даних за весь досліджуваний період

З рис. 2.3 бачимо, що в 2005 році всі змінні, залежні і незалежні, різко змінюють тенденцію, оскільки до ЄС в цей період приєдналися країни зі значно нижчими економічними показниками.

Виконаємо кореляційний аналіз за такими моделями зв'язку між змінними: $Y1(X1, X2)$ та $Y2(X1, X2)$. Відповідні кореляційні матриці наведені нижче.

Таблиця 2.4

Кореляційні матриці залежностей $Y_1(X_1, X_2)$ та $Y_2(X_1, X_2)$

Correlation coefficient, observations 1995-2020			
5% critical values (two-sided) =0,3882 для n=26			
Y1	X1	X2	
1,0000	0,8065	0,2093	Y1
	1,0000	-0,1785	X1
		1,0000	X2
Correlation coefficient, observations 1995-2020			
% critical values (two-sided) =0,3882 для n=26			
Y2	X1	X2	
1,0000	0,8837	- 0,1658	Y2
	1,0000	- 0,1785	X1
		1,0000	X2

З табл. 2.4 робимо висновок, що змінна X_2 не впливає статистично на жодну залежну змінну: коефіцієнти кореляції є за модулем менші ніж критичне значення (0,3882). Змінна X_1 (приріст мігрантів) має щільний зв'язок як із обсягом ВВП (Y_1), так і з ВВП на душу населення (Y_2), тому її варто включати до моделей.

Побудуємо регресійні моделі $Y_1(X_1)$ та $Y_2(X_1)$ та перевіримо їх на адекватність (табл. 2.5).

Таблиця 2.5

Model 1. LSM, used observations 1995-2020					
Dependent variable: Y1					
	Coefficient	S t a t i c error	T-static	P-value	Stewart criterion
Const	379399	24320,8	15,60	4,61e-014	***

X1	2,67052	0,399578	6,683	6,51e-07	***
Middle change agents		530187,9	Standard deviation of factory variables	76739,28	
Sum of squared residuals		5,15e+10	St.model error	46303,39	
R- squared		0,650489	Corrected R- squared	0,635926	
F(1,24)		44,66729	P-value(F)	6,51e-07	
Log-likelihood		-315,1691	Akaike criterion	634,3382	
Schwarz criterion		636,8543	Hennan-Quinn criterion	635,0627	
Parameter rho		0,558140	Stat. darbin-watson	0,716538	
Model 1. LSM, used observations 1995-2020					
Dependent variable: Y2					
	Coefficient	Static error	T-static	P-value	Stewart criterion
Const	20449,6	826,449	24,74	1,36e-018	***
X1	0,125614	0,0135781	9,251	2,20e-0,9	***
Middle change agents		27542,31	Standard deviation of factory variables	3294,244	
Sum of squared residuals		59417302	St.model error	1573,442	
R- squared		0,780991	Corrected R- squared	0,771866	
F(1,24)		85,58469	P-value(F)	2,20e-09	
Log-likelihood		-227,2384	Akaike criterion	458,4768	
Schwarz criterion		460,9930	Hennan-Quinn criterion	459,2014	
Parameter rho		0,517250	Stat. darbin-watson	0,942656	

Отримали рівняння моделей:

$$Y1(X1) = 379399 + 2,67 * X1;$$

$$Y2(X1) = 20449 + 0,12 * X1.$$

Обидві моделі є статистично значимими. Параметри мають надійність за критерієм Стьюдента (три зірочки). Високі значення коефіцієнтів детермінації показують, що незалежна змінна значно впливає на регресанд. Значення F-критерію також є високими, а їхні р-значення близькі до 0, що свідчить про якість моделей. При цьому всі показники адекватності у другій моделі є трохи кращими, тому для прогнозування краще використовувати саме модель залежності ВВП на душу населення від обсягу міграції. Її інтерпретація є такою: при збільшенні кількості іммігрантів на 1 особу обсяг ВВП в країні ЄС в середньому збільшується на 0,12 тис. євро.

Кореляційний аналіз за періодами 1995-2004 рр., 2005-2019 рр. та 2019-2020 рр.

Оскільки дані за періодами є порівняними (включають однакову кількість країн-членів ЄС в межах кожного періода), то для статистичного аналізу будемо використовувати панельні дані.

1. Період 1995-2004 рр. включає 10 років і 15 країн. Вихідні дані наведені в додатку Е.

Таблиця 2.6

Кореляційні матриці для періоду 1995-2004 рр.

Correlation coefficient, observations 1:01 - 15:10			
5% critical values (two-sided) =0,1603 for n=150			
Y1	X1	X2	
1,0000	0,5215	-0,1201	Y1
	1,0000	-0,1967	X1
		1,0000	X2

Correlation coefficient, observations 1:01 - 15:10			
5% critical values (two-sided) =0,1603 for n=150			
Y2	X1	X2	
1,0000	-0,3065	0,7777	Y2
	1,0000	-0,1967	X1
		1,0000	X2

З табл. 2.6 бачимо, що у першому випадку зв'язок між змінними Y1 та X1 є слабким (коефіцієнт кореляції 0,5), а між змінними Y1 та X2 зовсім майже відсутній. У другій залежності маємо тісний кореляційний зв'язок між змінними Y2 та X2 (коефіцієнт кореляції 0,78).

Побудуємо регресійну об'єднану модель на панельних даних Y2 (X2) (табл. 2.7).

Таблиця 2.7

Модель Y2 (X2) для періода 1995-2004 pp.

Model 1. LSM, used observations 1995-2004					
Dependent variable: Y2 Time series length=10 Dimensional objects=15 n=150					
	Coefficient	S s t a t i c error	T-static	P-value	Stewart criterion
Const	13369,9	1345,76	9,935	3,88e-018	***
X2	1793,50	119,156	15,05	1,21e-031	***
Middle change agents		31148,62	Standard deviation of factory variables	12522,55	
Sum of squared residuals		9,23e+09	St.model error	7898,218	
R- squared		0,604862	Corrected R- squared	0,602	
F(1,24)		226,5530	P-value(F)	1,21e-31	
Log-likelihood		-1557,99 3	Akaike criterion	3119,986	

Schwarz criterion	3126,007	H e n n a n - Q u i n n criterion	3122,432
Parameter rho	-0,18363	Stat. darbin-watson	2,156159

Дана модель є адекватною, оскільки її параметри за критерієм Стюдента є надійними, Критерій Фішера свідчить про відхилення нульової гіпотези щодо статистичної незначимості коефіцієнта детермінації (його р-значення близько до 0). А сам коефіцієнт детермінації дорівнює 0,6, що є достатнім.

Таким чином отримали придатну для прогнозування регресійну модель, рівняння якої:

$$Y_2(X_2) = 13369,9 + 1793,5 * X_2.$$

Її інтерпретація є такою: збільшення частки іноземців в структурі населення країн ЄС на 1 відсотковий пункт в 1995-2004 рр. спричиняло зростання ВВП на душу населення на 1793,5 євро.

2. Період 2005-2019 рр. включає 15 років і 28 країн. Вихідні дані наведені в додатку Є.

Таблиця 2.8

Кореляційні матриці для періоду 2005-2019 рр.

Correlation coefficient, observations 1:01 - 28:15			
5% critical values (two-sided) =0,0957 для n=420			
Y1	X1	X2	
1,0000	0,6476	0,0411	Y1
	1,0000	0,1000	X1
		1,0000	X2
Correlation coefficient, observations 1:01 - 28:15			
% critical values (two-sided) =0,0957 для n=420			
Y2	X1	X2	
1,0000	0,1951	0,7302	Y2
	1,0000	0,1000	X1
		1,0000	X2

З табл. 2.8 бачимо, що у першому випадку зв'язок між змінними Y1 та X1 є достатнім (коефіцієнт кореляції 0,65), а між змінними Y1 та X2 зовсім майже відсутній. У другій залежності маємо тісний кореляційний зв'язок між змінними Y2 та X2 (коефіцієнт кореляції 0,73).

Побудуємо регресійні об'єднані моделі на панельних даних Y1 (X1) та Y2 (X2) (табл. 2.9).

Таблиця 2.9

Моделі Y1 (X1) та Y2 (X2) для періоду 2005-2019 рр.

Model 1. LSM, used observations 2005-2019					
Dependent variable: Y1 Time series length=15 Dimensional objects=28 n=420					
	Coefficient	Sstatic error	T-static	P-value	Stewart criterion
Const	327192	29532,2	11,08	3,46e-025	***
X1	3,85907	0,222090	17,38	2,69e-051	***
Middle change agents		493760,8	Standard deviation of factor y variables	750382,3	
Sum of squared residuals		1,37e +14	St. model error	572459,0	
R- squared		0,419388	Corrected R- squared	0,417999	
F(1,24)		301,9301	P-value(F)	2,69e-51	
Log-likelihood		-6163,184	Akaike criterion	123330,37	
Schwarz criterion		12338,45	Hennan-Quinn criterion	12333,56	

Parameter rho	-0,052114	Stat. darbin-watson	1,968124		
Model 2. LSM, used observations 2005-2019					
Dependent variable: Y2 Time series length=15 Dimensional objects=28 n=420					
	Coefficient	Sstatic error	T-static	P-value	Stewart criterion
Const	7543,45	976,962	7,721	8,59e-014	***
X2	1595,91	73,0338	21,85	3,73e-071	***
Middle change agents		25206,83	Standard deviation of factory variables	16438,84	
Sum of squared residuals		5,29e+10	St. model error	11244,67	
R- squared		0,533219	Corrected R- squared	0,532102	
F(1,24)		477,4943	P-value(F)	3,73e-71	
Log-likelihood		-4512,565	Akaike criterion	9029,129	
Schwarz criterion		9037,210	Hennan-Quinn criterion	9032,323	
Parameter rho		-0,150089	Stat. darbin-watson	2,253169	

Дані моделі є адекватними, оскільки їхні параметри за критерієм Стьюдента є надійними, Критерій Фішера свідчить про відхилення нульової гіпотези щодо статистичної незначимості коефіцієнта детермінації (його р-значення близькі до 0). А самі коефіцієнти детермінації дорівнюють відповідно 0,42 і 0,50, що говорить про те, що близько половини зміни результативної змінної пояснюється включеними до моделей факторними змінними.

Таким чином отримали придатні для прогнозування регресійні моделі, рівняння яких:

$$Y_1(X_1) = 327192 + 3,86 * X_1.$$

$$Y_2(X_2) = 7543,45 + 1595,91 * X_2.$$

Їхня інтерпретація є такою:

- 1) Збільшення чисельності іммігрантів на 1 особу призвело в 2005-2019 рр. до збільшення обсягу ВВП в країні ЄС на 3,86 тис.євро;
 - 2) Зростання частки іноземців в структурі населення країн ЄС на 1 відсотковий пункт в 2005-2019 рр. спричиняло зростання ВВП на душу населення на 1595,91 євро.
3. Період 2020 р. включає 1 рік і 27 країн. Вихідні дані наведені в додатку Ж. Кореляційні матриці залежних і незалежних змінних представлені в табл. 2.10.

Таблиця 2.10

Кореляційні матриці для періоду 2020 р.

Correlation coefficient, observations 1 - 27			
5% critical values (two-sided) =0,3809 для n=27			
Y1	X1	X2	
1,0000	0,8653	0,0362	Y1
	1,0000	0,0589	X1
		1,0000	X2
Correlation coefficient, observations 1 - 27			
% critical values (two-sided) =0,3809 для n=27			
Y2	X1	X2	
1,0000	0,1109	0,7441	Y2
	1,0000	0,0589	X1
		1,0000	X2

З табл 2.10 бачимо, що у першому випадку зв'язок між змінними Y1 та X1 є тісним (коефіцієнт кореляції 0,86), а між змінними Y1 та X2 зовсім майже відсутній. У другій залежності маємо тісний кореляційний зв'язок між змінними Y2 та X2 (коефіцієнт кореляції 0,74). Побудуємо регресійні моделі Y1 (X1) та Y2 (X2) (табл. 2.11).

Таблиця 2.11

Моделі Y1 (X1) та Y2 (X2) для періоду 2020 р.

Model 2. LSM, used observations 1 - 27					
Dependent variable: Y1					
	Coefficient	Sstatic error	T-static	P-value	Stewart criterion
Const	66408,6	93415,9	0,7186	0,4791	*
X1	10,6021	1,22828	8,632	5,72e-09	***
Middle change agents		498041,4	Standard deviation of factor variables	790032,1	
Sum of squared residuals		4,08e+12	St. model error	403386,6	
R- squared		0,7487960	Corrected R- squared	0,7381711	
F(1,25)		74,50651	P-value(F)	5,72e-0,9	
Log-likelihood		-385,8090	Akaike criterion	775,6183	
Schwarz criterion		778,2097	Hennan-Quinn criterion	776,3887	
Model 3. LSM, used observations 1 - 27					
Dependent variable: Y2					
	Coefficient	Sstatic error	T-static	P-value	Stewart criterion
Const	7516,61	4106,55	1,830	0,0791	*
X2	1414,94	254,107	5,568	8,63e-06	***

Middle change agents	26511,48	Standard deviation of factory variables	17435,55
Sum of squared residuals	3,53e+09	St. model error	11879,73
R- squared	0,553616	Corrected R- squared	0,535761
F(1,24)	31,0060	P-value(F)	8,63e-06
Log-likelihood	-290,6023	Akaike criterion	585,2045
Schwarz criterion	587,7962	Hennan-Quinn criterion	585,9752

Дані моделі є адекватними, оскільки параметри при значимих незалежних змінних за критерієм Стюдента є надійними, вільні коефіцієнти є незначимими, але, як правило, їх не позбавляються. Критерій Фішера свідчить про відхилення нульової гіпотези щодо статистичної незначимості коефіцієнтів детермінації (його р-значення близькі до 0). А сам коефіцієнти детермінації дорівнюють 0,74 і 0,54, що є достатнім.

Таким чином отримали придатні для прогнозування регресійні моделі, рівняння яких:

$$Y_1(X_1) = 66408,6 + 10,6 * X_1.$$

$$Y_2(X_2) = 7516,61 + 1414,94 * X_2.$$

Їхня інтерпретація є такою:

- 1) Збільшення чисельності іммігрантів на 1 особу призвело в 2020 р. до збільшення обсягу ВВП в країні ЄС на 10,6 тис. євро;
- 2) Зростання частки іноземців в структурі населення країн ЄС на 1 відсотковий пункт в 2020 р. спричинило зростання ВВП на душу населення на 1414,94 євро.

Кореляційний аналіз за групами країн «старої» і «нової» Європи

1. В цілях аналізу вважатимемо «старою» Європою сукупність з шести країн, які утворили ЄС і першими увійшли до нього

Вихідні дані для аналізу наведені в додатку 3. Вони отримані шляхом усереднення відповідних значень змінних за шістьма країнами «старої» Європи для кожного року періоду 1995-2020 рр.

Виконаємо кореляційний аналіз за такими моделями зв'язку між змінними: $Y_1(X_1, X_2)$ та $Y_2(X_1, X_2)$.

Таблиця 2.12

Кореляційні матриці залежностей $Y_1(X_1, X_2)$ та $Y_2(X_1, X_2)$

Correlation coefficient, observations 1995-2020			
5% critical values (two-sided) =0,3882 для n=26			
Y1	X1	X2	
1,0000	0,5578	0,9582	Y1
	1,0000	0,5554	X1
		1,0000	X2
Correlation coefficient, observations 1995-2020			
% critical values (two-sided) =0,3882 для n=26			
Y2	X1	X2	
1,0000	0,4631	0,7865	Y2
	1,0000	0,5554	X1
		1,0000	X2

З табл. 2.8 робимо висновок, що всі коефіцієнти кореляції між залежними і незалежними змінними є статистично значимими і за величиною такими, що свідчать про наявність кореляційного зв'язку між ними. Тому до моделей варто включити всі незалежні змінні.

Побудуємо регресійні моделі $Y_1(X_1, X_2)$ та $Y_2(X_1, X_2)$ та перевіримо їх на адекватність (табл. 2.13).

Таблиця 2.13

Регресійні моделі $Y_1(X_1, X_2)$ та $Y_2(X_1, X_2)$ для країн «старої» Європи періоду 1995-2020 рр.

Model 1. LSM, used observations 2005-2019					
Dependent variable: Y1, T=26					
	Coefficient	Sstatic error	T-static	P-value	Stewart criterion
Const	-119600	79539,9	-1,504	0,1463	
X1	0,218761	0,421034	0,5196	0,6083	
X2	81509,1	6197,59	13,15	3,47e-012	***
Middle change agents		1141244	Standard deviation of factory variables	219964,7	
Sum of squared residuals		9,78e+10	St. model error	65208,13	
R- squared		0,919149	Corrected R- squared	0,912118	
F(2, 23)		130,7369	P-value(F)	2,74e-13	
Log-likelihood		-323,5174	Akaike criterion	653,038	
Schwarz criterion		656,801	Hennan-Quinn criterion	654,1217	
Parameter rho		0,795498	Stat. darbin-watson	0,395249	

X2	928,626	187,656	4,949	5,30e-05	***
Middle change agents		39266,29	Standard deviation of factor variables	3070,226	
Sum of squared residuals		89662360	St. model error	1974,427	
R- squared		0,619522	Corrected R- squared	0,586437	
F(2, 23)		18,72514	P-value(F)	0,000015	
Log-likelihood		-232,5874	Akaike criterion	471,1749	
Schwarz criterion		474,9492	Hennan-Quinn criterion	472,2618	
Parameter rho		0,821903	Stat. darbin-watson	0,252098	

З табл. 2.13 бачимо, що в обох моделях коефіцієнти при змінній X1 є статистично незначимими (відсутність зірочок через велике число р-значення, яке більше 0,05). Тому фактор X1 потрібно виключити з моделей (табл. 2.14).

Таблиця 2.14

Регресійні моделі Y1(X2) та Y2(X2) для країн «старої» Європи періоду 1995-2020 рр.

Model 3. LSM, used observations 1995-2020					
Dependent variable: Y1, T=26					
	Coefficient	Sstatic error	T-static	P-value	Stewart criterion
Const	-123034	78049,9	-1,576	0,1280	
X2	83297,4	5074,98	16,41	1,50e-014	***

Middle change agents	1141244	Standard deviation of factory variables	219964,7		
Sum of squared residuals	9,89e+10	St. model error	64208,72		
R- squared	0,918200	Corrected R- squared	0,914792		
F(1,25)	269,3985	P-value(F)	1,50e-14		
Log-likelihood	-323,6691	Akaike criterion	651,3382		
Schwarz criterion	653,8544	Hennan-Quinn criterion	652,0628		
Parameter rho	0,801148	Stat. darbin-watson	0,405313		
Model 4. LSM, used observations 1995-2020					
Dependent variable: Y2, T=26					
	Coefficient	Sstatic error	T-static	P-value	Stewart criterion
Const	24782,9	2352,60	10,53	1,76e-010	
X2	954,242	152,971	6,238	1,90e-06	***
Middle change agents	39266,29	Standard deviation of factory variables	3070,226		
Sum of squared residuals	89897871	St. model error	1935,393		
R- squared	0,618523	Corrected R- squared	0,602628		
F(1,25)	38,91331	P-value(F)	1,90e-06		
Log-likelihood	-232,6215	Akaike criterion	469,2431		
Schwarz criterion	471,7593	Hennan-Quinn criterion	469,9677		

Parameter rho	0,827529	Stat. darbin-watson	0,254452
---------------	----------	---------------------	----------

Отримали рівняння моделей:

$$Y1(X2) = -123034 + 83397,4 * X2;$$

$$Y2(X1) = 24782,9 + 954,2 * X2.$$

Обидві моделі є статистично значимими. Параметри при $X2$ мають надійність за критерієм Стьюдента (три зірочки). Високі значення коефіцієнтів детермінації показують, що незалежна змінна значно впливає на регресанд. Значення F-критерію також є високими, а їхні p-значення близькі до 0, що свідчить про якість моделей. При цьому всі показники адекватності у першій моделі є трохи кращими.

Отримані моделі інтерпретуються таким чином:

- 1) Зростання частки іноземців в структурі населення країн «старої» Європи на 1 відсотковий пункт в 1995-2020 рр. призводило до збільшення обсягу ВВП в середньому її країні ЄС на 83397,4 тис.євро;
- 2) Зростання частки іноземців в структурі населення країн «старої» Європи на 1 відсотковий пункт в 1995-2020 рр. спричиняло зростання ВВП на душу населення на 954,2 євро.

2. «Новою» Європою вважатимемо сукупність 22 країн, які в різні часи приєднувалися до ЄС після його утворення.

Вихідні дані для аналізу наведені в додатку И. Вони отримані шляхом усереднення відповідних значень змінних за 22 країнами «нової» Європи для кожного року періоду 1995-2020 рр.

Виконаємо кореляційний аналіз за такими моделями зв'язку між змінними: $Y1(X1, X2)$ та $Y2(X1, X2)$.

Таблиця 2.15

Кореляційні матриці залежностей $Y_1(X_1, X_2)$ та $Y_2(X_1, X_2)$

Correlation coefficient, observations 1995-2020			
5% critical values (two-sided) =0,3882 для n=26			
Y1	X1	X2	
1,0000	0,8181	-0,1902	Y1
	1,0000	-0,4389	X1
		1,0000	X2
Correlation coefficient, observations 1995-2020			
% critical values (two-sided) =0,3882 для n=26			
Y2	X1	X2	
1,0000	0,8938	-0,4056	Y2
	1,0000	-0,4389	X1
		1,0000	X2

З табл. 2.15 бачимо, що в першій моделі статистично значимими є лише зв'язок Y_1 і X_1 , а в другій моделі обидва коефіцієнти кореляції між залежною і незалежними змінними є надійними. Тому до моделей варто включити відповідні незалежні змінні.

Побудуємо регресійні моделі $Y_1(X_1)$ та $Y_2(X_1, X_2)$ та перевіримо їх на адекватність (табл. 2.16).

Табл. 2.16

Регресійні моделі $Y_1(X_1)$ та $Y_2(X_1, X_2)$ для країн «нової» Європи періоду 1995-2020 рр.

Model 1. LSM, used observations 1995-2020					
Dependent variable: Y1, T=26					
	Coefficient	Sstatic error	T-static	P-value	Stewart criterion
Const	239536	13359,4	17,93	2,10e-015	***

X1	1,84405	0,264570	6,970	3,31e-017	***
Middle change agents		314459,3	Standard deviation of factory variables	68916,98	
Sum of squared residuals		3,93e+10	St. model error	40446,95	
R- squared		0,669333	Corrected R- squared	0,655556	
F(1,25)		48,58065	P-value(F)	3,31e-07	
Log-likelihood		-311,6563	Akaike criterion	627,3065	
Schwarz criterion		629,8277	Hennan-Quinn criterion	628,0311	
Parameter rho		0,706082	Stat. darbin-watson	0,524272	
Model 2. LSM, used observations 1995-2020					
Dependent variable: Y2, T=26					
	Coefficient	Sstatic error	T-static	P-value	Stewart criterion
cont	19588,9	3104,75	6,309	1,94e-06	***
X1	0,1060934	0,0125475	8,522	1,42e-08	***
X2	-49,7454	312,653	-0,159 1	0,8750	
Middle change agents		23483,63	Standard deviation of factory variables	3688,119	
Sum of squared residuals		68329895	St. model error	1723,620	
R- squared		0,799063	Corrected R- squared	0,781590	
F(1,25)		45,73174	P-value(F)	9,66e-09	
Log-likelihood		-229,0553	Akaike criterion	464,1106	

Schwarz criterion	467,8849	H e n n a n - Q u i n n criterion	465,1975
Parameter rho	0,654399	Stat. darbin- watson	0,684980

З табл. 2.16 бачимо, що в другій моделі коефіцієнт при змінній X2 є статистично незначимим, тому варто виключити цей фактор з моделі. Отримаємо залежність Y2(X1) (табл 2.17).

Таблиця 2.17

Регресійна модель Y2(X1) для країн «нової» Європи періоду 1995-2020 рр.

Model 3. LSM, used observations 1995-2020					
Dependent variable: Y2, T=26					
	Coefficient	Sstatic error	T-static	P-value	Stewart criterion
Const	19103,3	557,620	34,26	6,82e-022	***
X1	0,107810	0,0110432	9,763	7,84e-010	***
Middle change agents		23483,63	S t a n d a r d d e v i a t i o n o f f a c t o r y v a r i a b l e s	3688,119	
Sum of squared residuals		68405103	St.model error	1688,257	
R- squared		0,798841	Corrected R- squared	0,790460	
F(1,25)		95,30883	P-value(F)	7,84e-10	
Log-likelihood		-229,0696	A k a i k e criterion	462,1392	
Schwarz criterion		464,6554	Hennan-Quinn criterion	462,8638	
Parameter rho		0,656953	Stat. darbin- watson	0,676773	

Отримали рівняння моделей:

$$Y1(X1) = 239536 + 1,84 * X1;$$

$$Y_2(X_1) = 19103 + 0,11 * X_1.$$

Обидві моделі є статистично значимими. Параметри при незалежних змінних мають високу надійність за критерієм Стюдента (три зірочки). Значення коефіцієнтів детермінації показують, що незалежна змінна значно впливає на регресанд. Значення F-критерію також є високими, а їхні р-значення близькі до 0, що свідчить про якість моделей.

Отримані моделі інтерпретуються таким чином:

1) Приріст мігрантів на 1 особу в країні «нової» Європи в 1995-2020 рр. спричиняв збільшення обсягу ВВП в середньому в країні ЄС на 1,84 тис.євро;

2) Приріст мігрантів на 1 особу в країні «нової» Європи в 1995-2020 рр. призводив до зростання ВВП на душу населення на 0,11 євро.

Проведений статистичний кореляційний аналіз показав, що залежно від способу розподілу країн ЄС та періоду дослідження вплив факторів на обсяги ВВП та ВВП на душу населення відрізняються. Ступінь впливу визначався за величиною коефіцієнтів кореляції, а також за статистичною значимістю коефіцієнтів отриманих моделей регресії. Для всіх умов, що вивчалися (по всій базі для всього періоду дослідження; за історичними періодами формування ЄС; за географічною ознакою ділення країн на «стару» і «нову» Європу), ми побачили наявну можливість побудови адекватних регресійних моделей. Це свідчить про відповідність обраних залежних і незалежних змінних для проведення аналізу.

Вцілому в умовах розширення міграційних процесів до Європи потрібно продовжувати вивчати фактори, які їх характеризують та впливають на економічний стан країн-членів ЄС.

РОЗДІЛ 3. НОВІТНІ ТЕНДЕНЦІЇ МІГРАЦІЙНИХ ПРОЦЕСІВ У КРАЇНАХ ЄС

3.1 Вплив пандемії

Пандемія COVID-19 спровокувала найпотужнішу глобальну кризу з часів Другої світової війни. Крім того, вона яскраво демонструє та розкриває серйозний розлад, який існує в усіх суспільствах світу на соціальному, економічному та політичному рівнях. Іммігранти не є винятком, оскільки пандемія перекриває шляхи сполучення, обмежує свободу пересування, різко скорочує кількість робочих місць, тим самим зменшуючи заробітки працівників і грошові перекази мігрантів до країн походження. Однак, незважаючи на несприятливі умови, це не припинило процес міграції. Світ вчиться жити по-новому, враховуючи епідемічні обмеження, в тому числі пересування людей через кордони. Нинішня криза також наочно продемонструвала, що зупинити переміщення населення, суттєво обмежити їхню інтенсивність можливо, але ні в якому разі не можна локалізувати міграційний процес.

Подальший розвиток пандемії визначить чи запроваджувати, чи скасовувати обмеження мобільності, коригувати імміграційні потоки, відроджувати економіку чи продовжувати рецесію. Економіка багатьох розвинутих країн залежить від імміграції, оскільки їхніх власних трудових ресурсів уже недостатньо для роботи в цих глобальних умовах. Усе це суттєво вплине на розмір і напрям майбутніх формальних і неформальних міграційних потоків. Які основні тенденції в еволюції імміграційного процесу під час пандемії?

Перш за все, слід виходити з того, що в короткостроковій або навіть середньостроковій перспективі збережуться існуючі умови не тільки імміграції, але й усіх сфер суспільного життя. Враховуючи відомі мутації та нові варіанти вірусу, очікується, що розвиток кризи COVID-19 тільки посилиться. По-друге, через нерівномірний економічний розвиток ми можемо

спостерігати нерівномірний доступ до вакцин і нерівномірне економічне відновлення як рушії імміграції. За прогнозами, між регіонами світу розриви нерівності у ВВП і рівні життя збільшаться. Нерівний доступ до вакцин посилить цей розрив. До початку 2021 року країни з високим рівнем доходу закупили 60% усіх очікуваних доз вакцини, залишивши лише 40% у країнах із низьким і середнім доходом [1, с.1, 2].

Країни з високим рівнем доходу швидше відновляться в економічному та соціальному плані, а вплив дисбалансів посилить короткостроковий міграційний тиск у 2021-2022 роках. По-третє, очікуваною тенденцією є посилення тиску на імміграційну політику з боку пандемії. Відновлення економіки після COVID-19, швидше за все, ще більше збільшить формальну та неформальну міграцію до розвинених країн, створюючи більше можливостей для новоприбулих іммігрантів, ніж для робочої сили, яка постійно проживає в країні.

Цю тенденцію, ймовірно, посилить імміграційний тиск в країнах із низьким і середнім рівнем доходу та збільшення імміграційного попиту в країнах із високим рівнем доходу. Пандемія COVID-19 особливо загострила соціальну, економічну та політичну ситуацію в багатьох країнах, що розвиваються, які є джерелами міграції з Європи та Північної Америки. Із загостренням кризи цим країнам може ставати дедалі важче співпрацювати щодо імміграційного контролю та повернення.

Тому розвинені країни повинні наголошувати на подальшому розвитку своїх міграційних партнерств і очолити міжнародні зусилля з підтримки країн із низьким і середнім рівнем доходу. За останніми оцінками, у 2020 році буде 272 мільйони міжнародних мігрантів, що становитиме 3,5% населення світу. Кількість міжнародних мігрантів зростає помірно, але швидше, ніж населення світу. Крім того, дві третини міжнародних мігрантів є трудовими мігрантами. Основною причиною відносного зростання міжнародної міграції є зростання конфліктів і насильства в усьому світі.

З 1993 по 2019 рік кількість переміщених осіб у всьому світі зросла більш ніж удвічі, з 21,4 мільйона до 79,5 мільйонів, а кількість внутрішньо

переміщених осіб більш ніж у десять разів, з 4,2 мільйона до 45,7 мільйона. Внутрішній конфлікт призвів до найбільшої кількості переміщених осіб. Спалах кризи COVID-19 у березні 2020 року та широкі обмеження на пересування та імміграцію мали негайний і глибокий вплив на міжнародну міграцію. Майже всі країни світу запровадили обмеження на подорожі та жорсткий прикордонний контроль. Міжнародні подорожі впали на 65% у першій половині 2020 року, що вплинуло не лише на мобільність, але й на імміграцію. За оцінками Міжнародної організації праці, у першій половині 2020 року понад 160 мільйонів трудових мігрантів підлягали обмеженню мобільності.

За даними Міжнародної організації з міграції, до липня майже 3 мільйони мігрантів опинилися на кордонах, відмінних від свого звичайного місця проживання, і не змогли повернутися через обмеження на пересування [2]. Іммігранти стикаються з підвищеним ризиком для здоров'я, оскільки вони часто працюють у важких галузях, живучи в тісних житлових умовах. Водночас зрозуміло, що вони часто непропорційно зайняті «системними» професіями, які вважаються необхідними для подолання кризи: сільське господарство, промисловість тощо. Не менш важливим є економічний вплив пандемії. Економічні відмінності між регіонами світу є основними рушійними силами міжнародної міграції. Але економічні фактори також мають відношення до конфлікту. Важка рецесія, спричинена COVID-19, створює додатковий тиск на слабкі урядові структури та загострює внутрішні та міжнародні конфліктні ситуації.

Ця тенденція триватиме деякий час і може призвести до збільшення переміщення людей всередині та через кордони країн. До кінця 2021 року кількість бідних людей у світі, які живуть в умовах нестабільності та конфлікту, становить на 14 мільйонів більше, ніж у 2019 році [1, с.6]. Їх кількість буде збільшуватися. У 2020 році світовий дохід від праці впав більш ніж на 10% порівняно з попереднім роком. Однак у країнах з низьким і середнім рівнем доходів падіння склало 15%.

Загалом втрата доходу в усьому світі еквівалентна втраті понад 240 мільйонів робочих місць. Обмеження на пересування призвели до падіння світового туризму на 70%. Це також має величезний економічний і соціальний вплив на країни з низьким і середнім рівнем доходу, які значною мірою покладаються на даний сектор. Оцінки наприкінці року свідчать про зниження глобальних грошових переказів на 14%, що ускладнює для сімей мігрантів можливість оплати за навчання дітей, медичні рахунки, житло та навіть їжу [1, с.8].

Без сумніву, перша половина 2021 року постала перед усіма країнами величезними проблемами щодо пом'якшення наслідків пандемії для здоров'я людей та економіки держав. Водночас є підстави для оптимізму, адже прискорена реалізація програми вакцинації дозволила міжнародній спільноті поступово долати наслідки кризи. Більшість країн світу продовжуватимуть боротися з великою кількістю нових випадків коронавірусу. Однак шлях до відновлення в різних частинах світу буде довгим і звивистим. Темпи зростання в деяких менш розвинених економіках можуть бути навіть вищими, ніж у розвинених економіках, але значно відставатимуть від прогнозів зростання до пандемії. В абсолютному вираженні нерівність у ВВП і доході на душу населення зростатиме в усьому світі. Нерівність у доступі до вакцин посилить цю ситуацію. До початку 2021 року країни з високим рівнем доходу закупили 60% усіх доз вакцини, доступних на наступні 1,5 роки, залишивши лише 40% для країн із низьким і середнім доходом. У той час як країни з високим рівнем доходу зможуть вакцинувати все своє населення в майбутньому, це буде неможливо для країн з низьким і середнім доходом.

Майбутня міграційна ситуація у світі залежатиме від двох факторів. По-перше, існують довгострокові фактори, пов'язані з конфліктами, економічними дисбалансами, соціально-економічним розвитком і демографічними дисбалансами. По-друге, вплив пандемії COVID-19 на імміграцію пошириться на наступні кілька років. Ці фактори продовжуватимуть збільшувати глобальний потенціал міжнародної міграції. У той же час конфлікт продовжуватиме відігравати особливу роль,

збільшуючи частку втечі та переміщення в міграційних потоках. Пандемія не зупинить імміграцію. Натомість це призведе до подальшого загострення глобальних економічних дисбалансів і посилення тиску на тих, хто бере участь у процесі міграції, щоб вони шукали гідне життя чи краще майбутнє.

Більшість систем управління міграцією передбачають, що більшість іноземних громадян можуть перебувати в країні лише протягом обмеженого періоду часу (ці періоди визначаються відповідними двосторонніми та багатосторонніми угодами або режимами в'їзної візи та дозволу на проживання). Крім того, міграційні правила допускають можливість добровільного або примусового виселення іноземних громадян з території держави. Відповідно до Шенгенської угоди імміграція та перетин кордону великою кількістю громадян третіх країн не повинні вважатися загрозою громадському порядку чи внутрішній безпеці. Однак, коли серйозні загрози вимагають негайних дій, країни можуть вирішити відновити прикордонний контроль на своїх внутрішніх кордонах на певний період часу. Прикордонний контроль має сприяти боротьбі з нелегальною імміграцією, торгівлею людьми та запобігати будь-якій загрозі внутрішній безпеці, громадському порядку та здоров'ю громадян, йдеться в угоді. Імовірно, незабаром міграція в Європі повернеться до докризового рівня. Люди, які роками намагалися знайти своє місце в «першому світі», залишили свої домівки через труднощі, приниження та європейську бюрократію.

Тому, щоб забезпечити імміграцію в умовах пандемії COVID-19, держава повинна нести основні витрати в цьому питанні. Наприклад, надання безкоштовного тестування на COVID-19 для мобільних груп населення та створення умов для вакцинації цих груп населення; надання мігрантам доступної системи охорони здоров'я, коли вони захворіли на COVID-19; організація сезонної системи набору працівників. Заходи, спрямовані на захист мігрантів та надання їм допомоги, впроваджені окремими країнами відображені в Додатку Д.

Як би страшно це не звучало, але паніка через COVID-19 в чомусь допомогла Європі в боротьбі з напливом мігрантів. Вона відсунула на другий

план обговорення багатьох інших проблем Євросоюзу. І що найголовніше — якщо установка загороджень для іммігрантів в 2015 р. піддавалася жорсткій критиці і тягла за собою звинувачення в негуманності та нетолерантності, то в нинішній ситуації пандемія стала вкрай потужним аргументом у питанні закриття кордонів, і обмеження здаються цілком виправданими. Прийняті всередині Шенгенської зони (яка ще донедавна славилася своєю свободою пересування) заходи вражають: в'їзд в ЄС дозволений тільки громадянам Євросоюзу, будь-які масові зібрання заборонені, вихід на вулицю можливий тільки в разі крайньої необхідності, деякі країни вводять контроль на державних кордонах, а Емманюель Макрон в зверненні до громадян відкрито говорить, що всі знаходяться «на війні».

Жорсткі заходи вводять і інші держави Європи. Звичайно, все це тимчасово, але слабоконтролююче поширення вірусу може пролонгувати термін дії обмежень. Якщо такий тотальний контроль ЄС використовує для громадян, то говорити про прийом ще 4,5 мільйона осіб (з держав з неблагополучної санітарної обстановкою) годі й говорити. Відсутність належного медичного забезпечення та моніторингу поширення коронавірусу в місцях скупчення біженців та країнах, звідки вони прибувають, справедливо змушують Європу закрити їм доступ на свою територію. Варто особливо враховувати той факт, що Європа випереджає навіть Африку за кількістю нових випадків зараження, а спад пандемії очікується тільки в майбутньому. Європа продемонструвала стійкість і згуртованість перед обличчям нової хвилі мігрантів. Практично відразу ж вищі чини з Брюсселя поспішили відвідати Грецію і оголосити її межі «межами Європи».

Міграційна криза, що торкнулася спочатку Туреччини, перемістилася ближче до Європи не тільки через щедрі соціальні допомоги та високий рівень життя в європейських країнах, але і через іділбського тупика політики Р.Т. Ердогана. ЄС раніше вважав за краще вирішувати цю проблему за допомогою «аутсорсингу» — заплативши Анкарі за утримання кількох мільйонів переміщених осіб на безпечній відстані від Союзу. Але ще до

загострення ситуації з коронавірусом Євросоюз дав зрозуміти, що ситуація 2015 р. не повториться.

Перелічені вище тенденції та прогнози, які давалися дослідниками та аналітиками у середині 2020 року щодо впливу пандемії справдилися частково. Навіть попри продовження протистояння з COVID-19 і виникнення нових випадків зараження раніше невідомими мутаціями вірусу, у 2022 році можна вже заявити про те, що світу і ЄС зокрема, вдалося максимально локалізувати ефекти пандемії, суттєво зменшити кількість інфікованих осіб за допомогою вакцинування та інших заходів, що приймалися державами у сфері міграційної політики, медицини і захисту здоров'я, соціальної політики, тощо. Частково відновився туризм та були зняті обмеження на пересування. Також до початку активної фази воєнних дій в Україні, спостерігалось відновлення економічних показників, а подекуди і їх зростання в країнах ЄС.

3.2 Вплив війни в Україні на міграційні процеси в Європі

Повномасштабне військове вторгнення Російської Федерації в Україну 24 лютого 2022 року та повне порушення агресором міжнародного гуманітарного права та правил ведення війни призвели до масових жертв серед мирного населення та масових руйнувань цивільної інфраструктури. Це змусило мільйони людей покинути свої домівки в пошуках безпеки, захисту та допомоги. За даними Управління Верховного комісара ООН у справах біженців, станом на кінець квітня 2022 року кількість вимушено переміщених осіб з початку війни становила приблизно 13 мільйонів осіб, з яких 5,3 мільйона перебували за межами України. Більшість вимушених залишити нашу країну – жінки та діти (90%). Здебільшого прикордонні з Україною держави стали основними реципієнтами вимушено переселених з України. У перші дні війни ці країни значно спростили процедуру перетину кордону. У Польщі проживає найбільше наших громадян (2,9 млн.) і близько 60% усіх біженців.

Таблиця 3.1

Кількість біженців з України, прибулих від початку війни у сусідні країни (станом на 25.04.2022 р.)

Країна	Кількість осіб
Республіка Польща	2 922 978
Румунія	782 598
Російська Федерація	614 318
Угорщина	496 914
Республіка Молдова	435 275
Словацька Республіка	357 560
Республіка Білорусь	24 578

Джерело: Ukraine refugee situation. Operational data portal. UNHCR. The UN Refugee Agency. URL: <https://data2.unhcr.org/en/situations/ukraine>

За офіційними даними, в Російській Федерації перебуває 614 тисяч біженців з України. Однак, за словами правозахисника Верховної Ради України, цифра може бути значно більшою. Адже відомо, що з 21 по 23 лютого з тимчасово окупованих територій Донецької та Луганської областей до РФ було депортовано 113 тисяч осіб. Крім того, під час війни жителі окупованих ворогом міст і сіл також були примусово депортовані до Російської Федерації. Поки що визначити їхню кількість неможливо. Українська влада оцінює, що тільки в Маріуполі та його околицях було депортовано близько 40 000 осіб. Серед інших країн найбільше біженців з України – у Німеччині (376 тис.), Чехії (308 тис.), Болгарії (185 тис.) та Італії (100 тис.). За даними Верховного комісара ООН у справах біженців, Україна переживає найшвидшу міграційну кризу з часів Другої світової війни. Лише за 7 з половиною місяців війни з країни виїхало понад 10% жителів.

Безперечно, громадяни України мають можливість врятувати власне життя та зберегти психічне здоров'я, що є позитивним. Проте після війни

дуже актуальною є проблема повернення наших громадян додому. Її вирішення залежить від багатьох факторів. Природно, що першою і необхідною умовою є перемога в Україні, створення мирного та безпечного середовища життя та швидке відновлення зруйнованих міст і селищ. Однак багато залежить і від мотивації та попередніх намірів самих мігрантів. На перший погляд, результати опитування, проведеного Соціологічною службою Центру Разумкова на прикордонних пунктах пропуску Закарпаття у березні 2022 року, виглядають досить оптимістично. Вони засвідчили, що більшість тих, хто виїхав за кордон для військових дій, планували повернутися в Україну після війни (79%). Лише кожен 10 респондент висловив твердий намір залишитися за кордоном, решта (11%) вагаються. При цьому трохи більше половини респондентів становили жителі східних і південних областей країни, 45% – центральних і лише 4% – західних регіонів України. Тобто більшість учасників опитування були вихідцями з населених пунктів, де безпосередньо велися бойові дії, або розташовані поблизу лінії зіткнення, або їхні населені пункти зазнавали обстрілів та авіаударів. Було б цікаво опитати тих же респондентів, але через деякий час вже в країні, де вони осіли. Розумно припустити, що відсоток бажаючих повернутися буде значно нижчим.

Наразі існує три способи легального перебування українців на території держав ЄС: в статусі туриста, шляхом отримання тимчасового захисту, шляхом отримання статусу біженця.

Що стосується першого варіанту, то він доступний для всіх власників біометричних даних. Варіант з туристичним перебуванням протягом 90 днів без права працевлаштування в країнах ЄС не зазнав змін і є актуальним для тих, хто покинув Україну до 24.02.2022 та залишився в ЄС після вказаної дати. Особи, які виїхали до ЄС 24.02.2022 та пізніше також можуть перебувати на території ЄС в статусі туриста, але на власному забезпеченні, та не можуть розраховувати на підтримку, яку надає "тимчасовий захист" чи статус біженця. Не виключено, що особи, які виїхали з території України незадовго до 24.02.2022 та перебувають зараз у статусі туриста, також

зможуть отримати тимчасовий захист або статус біженця, але це залежатиме від політичної волі кожної окремої держави ЄС.

Зрозуміло, що ця категорія переселенців першою повертається і має найвищий показник повернення. Проте більшість тих, хто втік від війни, подали документи на отримання статусу біженця або просили тимчасового захисту. Тимчасовий захист та біженство мають різне нормативне регулювання, різний порядок отримання та позбавлення, різне коло осіб і сфери застосування та в певній мірі схожі права, які надає кожен статус. Головна різниця в тому, що статус біженця - це індивідуальне, гарантоване міжнародними конвенціями право, тоді як право на тимчасовий захист є колективним, не передбачає звернення з індивідуальними заявами та проходження адміністративної процедури її розгляду.

Тут важливо зазначити, що 4 березня 2022 р. Європейський Союз уперше активував статтю 5 своєї директиви щодо забезпечення мінімальних стандартів надання тимчасового захисту у випадках масового напливу переміщених осіб (2001/55/ЄС від 20.07.2001 р.).

Рішення надає українцям право жити, працювати та отримувати допомогу в 26 з 27 країн ЄС, уникаючи тривалого процесу подання документів про притулок та очікування відповідного рішення. Слід зазначити, що тривалість тимчасового захисту становить один рік, який може бути припинений раніше, якщо закінчиться війна, і може бути продовжений у разі потреби. Статус біженця гарантує право на необмежений термін проживання на території відповідної країни. Водночас процедура розгляду заяви про отримання цього статусу має свої особливості в різних країнах ЄС (вилучення паспорта особи під час розгляду заяви, який може тривати 6-9 місяців, заборона виїзду за межі держави та можливість працевлаштування в цей період).

Враховуючи переваги та недоліки кожного статусу (документа, що надає право на легальне перебування у країнах ЄС), вибір переміщеної особи залежить від її мотивації. Ті, хто хочуть повернутися додому одразу після закінчення бойових дій, обирають тимчасовий захист. Польща, яка приймає

найбільше українських громадян, запровадила низку заходів, щоб зробити їхнє пересування та перебування в країні комфортнішим. Зокрема, українцям максимально спростили правила в'їзду в країну (можна перетинати кордон навіть за внутрішнім паспортом) і запровадили безкоштовний проїзд у різноманітному громадському транспорті. Для цього не потрібно йти до каси чи центру спецдопомоги, достатньо показати український паспорт прямо в транспорті.

Варто зазначити, що поступово майже половина країн ЄС почали впроваджувати безкоштовний проїзд для біженців з України (Словаччина, Австрія, Румунія, Німеччина, Угорщина тощо). Інші країни пропонують українцям безкоштовний проїзд певними видами транспорту (наприклад, лише залізницею), певними перевізниками чи в межах окремих великих міст. Вимушено переміщеним особам, які отримують тимчасовий захист у Польщі, присвоюється ідентифікаційний номер PESEL, який забезпечує доступ до охорони здоров'я, ринку праці та освіти, а також передбачає одноразову виплату 300 злотих (приблизно 2100 грн.) на дорослого та 500 злотих (3500 грн) - на дитину. Українці можуть отримати додаткову одноразову грошову допомогу (700 злотих) у рамках програми ООН.

Крім того, Польща пропонує різні схеми допомоги сім'ям з дітьми, зокрема допомогу в купівлі шкільного приладдя, співфінансування проживання дітей у яслах, дитячих клубах або в опікунів. Тобто роботу можуть знайти навіть матері з маленькими дітьми. Діти з України мають можливість навчатися в державних школах безкоштовно, а учні мають можливість продовжувати навчання, навіть якщо вони не знають мови. Незважаючи на розгалужену мережу допомоги українцям-волонтерам, яка розвинулася в Польщі, поляки отримали додаткове заохочення від уряду. Так, особи чи організації, які надають українцям житло та харчування, отримують 1200 злотих (8500 грн) на місяць, але лише на 60 днів.

Румунія стала другою країною за кількістю вимушено переміщених українців. Шукачі притулку в Румунії можуть вибрати проживання та харчування безкоштовно в одному з шести регіональних центрів, якими керує

Головне управління імміграції. Через три місяці після подачі заяви про тимчасовий захист українці мають право працювати на тих же умовах, що й громадяни Румунії. Уряд спільно з громадянським суспільством розробили платформу «Допомога», яка спрощує процедури отримання притулку, пошуку житла та роботи. Громадяни України, які в'їжджають на територію Румунії за біометричним паспортом, мають право на безкоштовне медичне обслуговування та обстеження протягом 90 днів.

З країн, які не межують з Україною, найбільше населення поглинула Німеччина (з початку повномасштабних військових дій). Українці можуть потрапити сюди безкоштовно з Польщі, Угорщини, Австрії та Чехії. У деяких регіонах Німеччини максимально спрощено процедуру отримання тимчасового захисту для громадян України (достатньо відсканованих паспортів та заповнених анкет, надісланих електронною поштою до МЗС). Тимчасовий захист передбачає обмежений перелік медичних послуг. Повну медичну страховку мають лише працевлаштовані біженці, на що українцям потрібен спеціальний дозвіл.

Якщо особа не проживає у спеціальному житлі, наданому соціальними службами, і не отримує матеріальної допомоги (одяг, їжа, меблі), вона має право на грошову підтримку від держави у розмірі 367 євро на дорослого в місяць. Розмір допомоги для дітей залежить від їх віку (до 6 років - 249 євро, від 6 до 17 років - 326 євро, дорослі до 25 років, які проживають з батьками - 294 євро). Для українців організуються безкоштовні курси німецької мови, школярі та студенти мають можливість продовжити навчання в Німеччині. Головна проблема тут – гострий дефіцит житла та захмарні ціни на оренду.

Тимчасове житло явно не підходить. У зв'язку з цим була створена спеціальна платформа Wunderflats для українців, які шукають житло безкоштовно або зі значними знижками. Крім того, є можливість отримати соціальне житло, вартість якого компенсує держава.

Дослідження показали, що більшість українців, які покинули свої домівки через війну, мають рідних, які залишилися в Україні. З одного боку, це може бути потужною мотивацією для повернення. Тобто, за

оптимістичним сценарієм, значна частина переселенців після війни повернеться в Україну. Власне, ще наприкінці березня Держприкордонслужба України зафіксувала збільшення потоку українців до країни, незважаючи на війну, яка триває. І 16 квітня вперше з початку війни людей прибуло більше, ніж виїхало. Зокрема, кількість прибулих становила 38 тис., з них 35 тис. – українці. Якщо на початку війни в Україну в'їжджали переважно чоловіки, які хотіли відстояти незалежність країни, то напередодні Великодніх свят помітно збільшилася кількість приїздив, переважно жінок з дітьми, а також заробітчан та студентів, які навчаються за кордоном.

За даними Управління Верховного комісара ООН у справах біженців, з 28 лютого по 24 квітня в Україну перетнули понад 1 мільйон українців. Оскільки такі транскордонні потоки не мають постійного повернення та можуть коливатися, ця цифра ще не була розрахована із загальної кількості людей, які виїхали за кордон з початку війни. Очевидно, чим довше тривала війна, тим більше людей виїжджало. Більш того, для багатьох українських біженців цього часу може бути достатньо, щоб організувати своє життя за кордоном. Люди, які зараз не мають права залишати Україну, зможуть приєднатися до них після закінчення воєнного стану. Тим не менш, за песимістичним сценарієм кінець війни може призвести до нової та потужної хвилі міжнародної міграції за рахунок родичів тих, хто виїхав під час війни, і тих, хто буде керований страхом бідності (що часто є результатом післявоєнних економічних криз).

Реалізація оптимістичного сценарію залежить від ефективності та комплексності дій національних та місцевих органів влади. Оскільки внаслідок бойових дій 220 тисяч українців втратили житло, необхідно розширювати мережу виділеного житла для тимчасового проживання громадян, допоки вони поступово відновлюються. Водночас необхідно якнайшвидше відновити та модернізувати соціальну інфраструктуру (дороги, школи, дитсадки тощо). Механізм повернення громадян в Україну запрацює лише за умови вирішення цих нагальних питань. Основою для такого

механізму має стати результатом соціологічного моніторингу актуальних проблем, потреб і намірів людей, які змушені залишити свою країну.

Такий моніторинг має також визначити актуальність і ймовірність розробки моделі циклічної міграції. Разом з тим, існує потреба в активній адвокації та адвокаційній політиці, щоб громадяни усвідомлювали важливість свого внеску у процес відновлення країни. Виходячи з проаналізованого зарубіжного досвіду, вважаю за доцільне впровадження державної програми сприяння поверненню українських трудових мігрантів та залучення якісних мігрантів. У деяких країнах ЄС уряди запровадили окремі заходи для зменшення негативного впливу імміграції, але ефективність імміграційної політики в різних країнах не дозволяє зробити однозначні висновки щодо ефективності тих чи інших заходів. Рекомендації щодо вдосконалення імміграційної політики в Україні з урахуванням досвіду країн ЄС:

1) провести перепис населення, щоб зрозуміти актуальну чисельність населення держави та скорегувати заходи імміграційної політики на основі результатів опитування;

2) сприяти активізації та розвитку міжнародного співробітництва у сфері міграції з міністерствами імміграції та соціальних служб, національними міністерствами праці ЄС та установами ЄС з метою залучення робочих ресурсів з-за кордону з метою запобігання нестачі робочої сили та забезпечення економічного розвитку на основі досвіду сусідів ЄС;

3) привести законодавство у відповідність до європейських стандартів угод і контрактів, у тому числі реалізувати створення національних схем, які матимуть встановлений порядок надання пільг, наприклад, відкриття власної справи. Оскільки після повернення до України трудові мігранти можуть розпочати власний бізнес і створити більше можливостей для працевлаштування;

4) здійснювати заходи щодо протидії нелегальній імміграції шляхом посилення імміграційного контролю та організації повернення захоплених нелегалів;

5) впровадження спеціальної трудової програми за прикладом 25 країн ЄС (e-Сертифікат «Блакитна картка») із залученням висококваліфікованих іноземних спеціалістів дефіцитних професій (науковці, лікарі, інженери, математики) з метою приведення українського законодавства до відповідності європейським стандартам імміграційної політики;

6) спростити механізми переказу коштів в Україну, наприклад, скасувати валютні обмеження та зменшити контроль над грошовими переказами.

ВИСНОВКИ

У ході проведеного дослідження формування міграційної політики в контексті розвитку наукових теорій міграції було надано авторське трактування сутності поняття «міграційна політика» – це сукупність заходів зі сторони держави щодо ефективного регулювання міграційними процесами для забезпечення сталого економічного розвитку держави, його відповідності глобалізаційним викликам сьогодення, а також підвищення рівня конкурентоспроможності держави на міжнародному ринку праці.

Досліджено формування міграційної політики у контексті теорій міграції і встановлено, що за неореалістичним підходом формування міграційної політики має здійснюватися з урахуванням національної безпеки держави, а за ліберальним підходом вагому роль має відігравати міжнародна співпраця. Виявлено відмінність зазначених підходів від конструктивістського підходу, який при формуванні міграційної політики має враховувати інтереси держав (рушії міжнародних відносин), що здатні трансформуватися в процесі взаємодії між ними.

На підставі розглянутих наукових теорій міграції було встановлено вагомі фактори впливу на міграцію, до яких можна віднести: можливість професійної самореалізації для населення, відповідність між рівнем оплати праці та вартістю життя в країні, політична нестабільність, рівень безпеки, купівельна спроможність населення, заборгованість по заробітній платі, рівень економічного розвитку країни, підприємницькі можливості, умови ведення бізнесу та інше.

На підставі розглянутих методичних підходів до оцінювання результативності міграційної політики, обґрунтовано, що зазвичай його проводять наступним чином: здійснюється розрахунок основних показників міграції; використовується методика інтегрального оцінювання міграційного клімату через побудову середніх зважених показників, застосовується метод Дельфі.

Узагальнення зазначених підходів до оцінювання результативності міграційної політики надало змогу зробити висновок, що існує велика кількість загальних абсолютних та відносних показників, які надають змогу визначити стан міграційної політики.

Здійснено аналіз міграції у країнах ЄС, її характер та особливості. Розглянуті історичні передумови виникнення міграційних процесів, визначено основні міграційні маршрути. Також описана міграційна політика окремих держав та Європейського Союзу в цілому. Шляхом використання статистичних даних було виконано економетричне дослідження у формі кореляційно-регресійного аналізу. У результаті виявлено тісний взаємозв'язок між залежними змінними (рівень ВВП та ВВП на душу населення) та незалежними (приріст іммігрованого населення у країні за рік та часткою мігрантів у населенні країни).

Українська міграційна криза стала однією з наймасштабніших і найжахливіших криз у новітній світовій історії. За два місяці війни з України виїхало понад 5 мільйонів громадян, понад 13 відсотків її населення. Така значна міграційна втрата є серйозним демографічним викликом для України, ігнорування якого може поставити під загрозу подальший соціально-економічний розвиток країни та її існування в цілому. Така ситуація потребує відповідних державних рішень. Зрозуміло, що в умовах активної фази війни зупинити або уповільнити міграційний потік неможливо і недоцільно, оскільки західна частина країни вже відчуває проблеми з великим потоком біженців. Проте вже зараз важливо запроваджувати моніторингові дослідження не лише кількісних показників вимушеної міграції, а й практичних питань, потреб та намірів мігрантів.

Крім того, необхідно розпочати відновлення комунікацій та інфраструктури, реконструкцію та ремонт житла, розробку програм повернення іммігрантів, створення моделей циклічної міграції та механізмів, які заохочуватимуть іммігрантів інвестувати в місцевий розвиток. Важливо, щоб Україні вдалося зберегти позитивний імідж у світі, що сприяло б не лише залученню іноземних інвестицій та стабілізації післявоєнної соціально-

економічної ситуації, а й зміцненню патріотизму українців та їх бажання працювати на національні інтереси.

При здійсненні оцінки наслідків впливу міграції на соціальний та економічний стан країни, виявлено зв'язок між показниками міграцій населення та показниками соціально-економічного розвитку України. Встановлено, що соціально-економічні чинники є різносторонніми і впливають на міждержавну активність. В більшості випадків залежність простежується між показниками міжрегіональних міграцій та показниками соціально-економічного розвитку. Менш стійкою є залежність між показниками соціально-економічного розвитку і показниками міждержавної активності населення.

Виявлено масштаби трудової міграції методом екстраполяції та зроблено висновок, що Німеччина стає непопулярним напрямком для міграції трудових ресурсів та існує вірогідність, що заробітчани взагалі перестануть їздити до Німеччини у пошуках заробітку. Португалія також втрачає свою популярність як країна, яка надає робочі місця. Найбільше заробітчан будуть виїжджати до Польщі, а при сьогоdnішній тенденції до зростання трудової міграції в Україні значних змін не передбачається.

Узагальнюючи вищевказане, можна зробити висновок, що Україна має негативний міграційний приріст та низький рівень соціально-економічного життя. З кожним роком з України виїжджає все більше осіб і значна кількість трудових мігрантів в основному мігрує до країн ЄС. Основними проблемами великої кількості виїжджаючих та непривабливості країни для іммігрантів є слабка міграційна політика та якість життя у країні. Немає достатнього соціального захисту трудових мігрантів, належних умов для їх праці та неконкурентність заробітної плати у порівнянні із країнами ЄС.

СПИСОК ВИКОРИСТАНИХ ДЖЕРЕЛ

1. Council Directive 2009/50/EC of 25 May 2009 on the conditions of entry and residence of third-country nationals for the purposes of highly qualified employment // Official Journal of the European Union, L 155, 18 June 2009. PP 17-29.

2. Castles S., Miller M.J. The age of migration : international population movements in the modern world. – New York : Guilford Press, 1993. – X, 307 p.

3. Dustmann C., Görlach J.S. The economics of temporary migrations. // Journal of Economic Literature 2016. № 54 (1) PP. 98-136.

4. Essential information // EU Immigration Portal. Practical information on moving to the European Union. URL: https://ec.europa.eu/immigration/bluecard/essential-information_en

5. Expatistan's Cost of Living Map of Europe // Expatistan. URL: <https://www.expatisan.com/cost-of-living/index/europe>

6. Frolova A. A. Development of international labour migration in Ukraine. // Proceedings of XXVII International scientific conference «New step in science». Morrisville, Lulu Press. 2018. PP 50-55.

7. Frolova A. A. Development of international labour migration in Ukraine. // Proceedings of XXVII International scientific conference «New step in science». Morrisville, Lulu Press., 2018. PP. 50-55.

8. Gross Average Monthly Wages // United Nations Economic Commission for Europe. URL: https://w3.unece.org/PXWeb2015/pxweb/en/STAT/STAT__20-ME__3-MELF

9. Human Development Data (1990-2017) // United Nations Development Programme. Human Development Reports. URL: <http://hdr.undp.org/en/data>

10. ICMPD Migration Outlook 2021 Seven things to look out for in 2021 Origins, key events and priorities for Europe // Режим доступу: https://www.icmpd.org/fileadmin/2017/ICMPD_Migration_Outlook_2021.pdf
u t m _ s o u r c e = C l e v e r R e a c h +

GmbH+&utm_medium=email&utm_campaign=25-01-2021+Migration+Outlook
+ 2021+%28full+publication%29&utm_content=Mailing_12489485

11. Informacje, komentarze i wypowiedzi: Personnel Service // CEO.com.pl
Biznes w praktyce. URL: <https://ceo.com.pl/dyrektor-prezes/personnel-service>

12. International Organization for Migration (IOM), COVID-19 and Stranded Migrants, Issue Brief, 2 June 2020.

13. Kagan Robert. In Europe, a Slide Toward Irrelevance / Robert Kagan // The Washington Post. – 2008. – 13 June.

14. Khanna Parag. The empire strikes back / Parag Khanna // The Guardian. – 2008. – 4 February.

15. King R. Migration in a world historical perspective // The economics of labour migration / J. vanden Broeck (ed.). – Cheltenham (UK), Brookfield (USA): Edward Elgar, 1996. – P. 7-76.

16. King R. Towards a New Map of European Migration // International journal of population geography. – 2002. – №8. – P. 89-106.

17. Kiss Yudit. Xenophobes, networkers, are uniting across Europe / Yudit Kiss // The Guardian. – 2007. – 30 January.

18. Ministerstwo Przedsiębiorczości i Technologii. URL: <https://www.mpit.gov.pl/>

19. Okyński M. Migracje a globalizacja // Globalizacja od A do Z / E. Czarny (red.); Narodowy Bank Polski, Departament Komunikacji Społecznej. – Warszawa: Narodowy Bank Polski, 2004. – S. 199-232.

20. Palmer John. The rise of far right parties across Europe is a chilling echo of the 1930s / John Palmer // The Guardian. – 2013. – 15 November.

21. Quality of life // NUBMEO. URL: <https://www.numbeo.com/quality-of-life/>

22. Rankings & Ease of Doing Business Score // The World Bank. URL: <http://www.doingbusiness.org/en/data/doing-business-score>

23. Salt J., Clarke J. Europe's migrant groups // The demographic characteristics of immigrant populations / W. Haug, P. Compton,

and Y. Courbage (eds); Populationstudies No.38. – Strasbourg: CouncilofEurope, 2002. – P.17-56.

24.Tapinos G.P. Migrationsinternationalesetdйveloppement // BulletinдймографiquesdesNationsUnies. – 1994. – No 36. – P.1-22

25.VernetDaniel. Cequelespolitiquessaventdel’immigrationetnedisentpas / DanielVernet // Slate.fr. – 2013. – 29 octobre. [Електронний ресурс]. – Режим доступу: Slate.fr. – <http://www.slate.fr/story/79226/politiques-immigration-europe-france-mensonges>, вільний. – Назва з титул. екрана.

26.Борута І. Міграційне право ЄС / І. Борута. – К.: Вид-во ІМВ КНУ ім. Т. Шевченка. – 130 с.

27.Бьюкенен П. Дж. Смерть Запада / П. Дж. Бьюкенен; [пер. с англ. А. Башкирова]. – М.: ООО «Изд-во АСТ», 2003. – 444 с.

28.Звіт щодо методології, організації проведення та результатів модульного вибіркового обстеження з питань трудової міграції в Україні / Міжнародна організація праці. Група технічної підтримки з питань гідної праці та Бюро МОП для країн Центральної та Східної Європи – Будапешт МОП. 2013. 98 с.

29.Зовнішні трудові міграції населення України / За ред. Е.М. Лібанової, О.В. Позняка. – К.: РВПС України НАН України, 2002. – 206 с.

30.Зовнішня трудова міграція (за результатами модульного вибіркового обстеження). Статистичний бюлетень. К.: Державна служба статистики України, 2017. 36 с. 78

31.Зовнішня трудова міграція населення України / Державний комітет статистики України. Український центр соціальних реформ. К. 2009. 120 с.

32.КоэнРоджер. ПреобразованиеЕвропыеще далеко от завершения / РоджерКоэн // TheInternationalHeraldTribune. – 2007. – 26 march. [Електронний ресурс]. – Режим доступу: Сайт ИноСМИ.Ru. – <http://www.inosmi.ru/translation/233632.html>, вільний. – Назва з титул. екрану.

33.МайерДж.М. Основні проблеми економіки розвитку / Дж.М. Майер, Дж.Е. Раух, А. Філіпенко. – К.: Либідь, 2003. – 688 с.

34. Малиновська О. А. Міграційна статистика в Україні та шляхи її удосконалення // Національний інститут стратегічних досліджень. 2014. №12. URL: <http://www.niss.gov.ua/articles/1694/>
35. Малиновська О.А. Мігранти, міграція та Українська держава: аналіз управління зовнішніми міграціями: Монографія / О.А. Малиновська. – К.: Вид-во НАДУ, 2018. – 123 с.
36. Методичні вказівки до виконання розрахункової роботи з дисципліни «Статистика» для студентів напряму підготовки 6.030503 «Міжнародна економіка». Уклад.: Серебренніков Б. С., Кухарук А. Д. К.: ІВЦ «Видавництво «Політехніка»». 2013. 22 с.
37. Міграційний профіль України за 2020 рік. 2018. URL: https://dmsu.gov.ua/assets/files/mig_profil/migprofil_2020.pdf
38. Міграційний рух населення // Державна служба статистики України. URL: <http://www.ukrstat.gov.ua/>
39. Міграційні процеси в сучасному світі: світовий, регіональний, національний виміри / За ред. Ю. Римаренко. – К.: Довіра, 2018. – 912 с.
40. Міграційні процеси в Україні: сучасний стан і перспективи. / За ред. О.В. Позняка. – Умань, 2017. – 276 с.
41. Міжнародна економіка: підручник / Д.Г. Лук'яненко, А.М. Поручник, Я.М. Столярчук. – К.: КНЕУ, 2014. – 762 с.
42. Офіційний сайт The World Bank. URL: <https://data.worldbank.org/indicator/> 30. Migration data portal (IOM's Global Migration Data Portal). URL: https://migrationdataportal.org/data?i=stock_abs_&t=2017 3
43. Полянська Я.Л. Проблеми і наслідки міграції в Україні / Я.Л. Полянська // Регіональні аспекти розвитку і розміщення продуктивних сил України. – Тернопіль: Економічна думка. – 2014. – С. 74-77.
44. Рівень безробіття в Україні // Міністерство фінансів. URL: <https://index.minfin.com.ua/ua/labour/unemploy/2017>
45. Романюк М.Д. Міграції населення України за умов перехідної економіки: Методологія і практика регулювання / М.Д. Романюк. – Львів: Світ, 1999. – 292 с.

- 46.Слюсаревський М.М. Психологія міграції / М.М. Слюсаревський, О.Є. Блинова. – Кіровоград: ТОВ «Імекс ЛТД», 2013. – 244 с.
- 47.Средняя заработная плата в Украине, динамика // Finstat. URL: <https://finstat.info/srednyaya-zarabotnaya-plata-v-ukraine>
- 48.Столярчук Я. Сучасна сегментація та ключові тенденції розвитку світового ринку праці / Я. Столярчук, С. Поручник // Україна: аспекти праці. – 2014. – № 7. – С. 12-17.
- 49.Тоффлер Э. Метаморфозы власти. Знание, богатство и сила на пороге XXI века / Э. Тоффлер; [пер. с англ.] – М.: ООО Изд-во АСТ, 2003. – 669 с.
- 50.Уряд проводить системну роботу для мінімізації негативних наслідків трудової міграції та створення умов для повернення українських громадян // Офіційний веб-портал Міністерства соціальної політики України. URL: <https://www.msp.gov.ua/news/15731.html>
- 51.Фролова А. А. Заходи ефективного управління міграційними процесами України // Сучасні проблеми менеджменту: матеріали XIV міжнар. наук.-практ. конф., 19 жовтня 2018 р. – Київ: Нац. авіац. ун-т, 2018. С. 552-553.
- 52.Хантингтон С. Столкновение цивилизаций / С. Хантингтон; [пер. с англ. Т. Велимеева, Ю. Новикова]. – М.: ООО «Изд-во АСТ», 2003. – 603 с.
- 53.Чисельність громадян України, які тимчасово працювали за кордоном, працевлаштованих суб'єктами господарської діяльності, що мають відповідну ліцензію, у 2010-2014 роках // Міграційний профіль України за 2010-2014 роки. 2015. URL: https://dmsu.gov.ua/assets/files/mig_profil/pr2014.pdf
- 54.Чисельність громадян України, які тимчасово працювали за кордоном, працевлаштованих суб'єктами господарської діяльності, що мають відповідну ліцензію, у 2011-2015 роках // Міграційний профіль України за 2011-2015 роки. 2016. URL: https://dmsu.gov.ua/assets/files/mig_profil/MP2015.pdf

ДОДАТКИ

ДОДАТОК А

Чинники впливу на міграцію населення[4; 7; 9;14]

Чинники	Фактори «виштовхування»	Фактори «притягання»
Економічні	Низька заробітна плата Низька якість життя Високий рівень безробіття Економічна нестабільність Обтяжлива система оподаткування Низький рівень соціальних виплат	Висока заробітна плата Висока якість життя Наявність вільних робочих місць Стабільний розвиток економіки Ліберальна система оподаткування
Соціальні	Низька якість освіти Погані умови праці Недоступна система охорони здоров'я Відсутність можливостей для професійної самореалізації Низький рівень соціальних виплат	Висока якість освіти Гарні умови праці Доступна та високоякісна система охорони здоров'я Наявність можливостей для професійної самореалізації
Культурні	Релігійні переслідування Етнічна дискримінація Расова дискримінація Дискримінація за національністю в країні проживання Відсутність умов щодо додержання релігійних традицій	Свобода віросповідання Відсутність етнічної дискримінації Відсутність расової дискримінації Сприятливі умови проживання репатріантів у країні реципієнті

Політичні	Відсутність демократії Політична нестабільність Корумпованість владних структур Високий рівень злочинності Низький рівень додержання основних прав і гарантій, передбачених законодавством	Розвинена демократія Стабільність політичної системи Відсутність корупції Низький рівень злочинності Високий рівень додержання основних прав і гарантій, передбачених законодавством
Екологічні	Забруднене навколишнє середовище Екологічні катастрофи, природні катаклізми Низька якість питної води та їжі	Краща екологічна ситуація Чиста питна вода та екологічно безпечна їжа

ДОДАТОК Б

**Класифікація теоретичних моделей аналізу міграційних процесів
[1; 5; 6; 22; 23; 25].**

Неокласична економічна теорія	Низький життєвий рівень, обмежені економічні можливості, безробіття, низька заробітна плата, що призводять до неможливості задоволення потреб людини
Неокласична мікроекономічна теорія	Індивідуальний раціональний розрахунок «витрати-вигоди» від міграції: 1) фінансові витрати; 2) психологічні витрати
Концепція просторової самоорганізації населення	Стимулом до міграції є невідповідність між прагненням людини до певного рівня життєвих благ та можливістю досягти бажаного у місці проживання
Концепція нової економіки трудової міграції	Значущість для мігранта сімейного оточення, відповідальність за благополуччя сім'ї, прагнення надати їй матеріальну підтримку
Теорія соціального капіталу	До міграції більш схильні індивіди, які мають якісний людський капітал: здібності, таланти, знання, вміння, навички, досвід, освіту, кваліфікацію, поінформованість, фізичне та психічне здоров'я
Теорія міграційних мереж Д. Массея	Наявність родинних, дружніх зв'язків за кордоном збільшує ймовірність міграції. Міграційні мережі призводять до більш широкого охоплення та диференціації мігрантів за віком, статтю, професією, кваліфікацією, соціальним походженням

<p>Т е о р і я с у к у п н о ї причинової зумовленості Д. Массея</p>	<p>З часом процес розповсюдження міграційних мереж стає самовідтворювальним, оскільки кожний факт міграції сприяє створенню соціальної інфраструктури, що стимулює подальший міграційний рух</p>
<p>Соціологічна т е о р і я ризиків</p>	<p>Нелегальна міграція, у порівнянні з легальною, з більшою ймовірністю пов'язана з ризиками у сфері зайнятості, соціально-психологічними ризиками, порушенням прав людини</p>
<p>Інституційна теорія</p>	<p>Розширення та збільшення обсягів трудової еміграції веде до виникнення та розростання інституцій, які надають офіційну й неофіційну допомогу в працевлаштуванні за кордоном (самопідтримка міграційних процесів)</p>
<p>Теорія трьох с т а д і й міграційного процесу</p>	<p>Міграційна рухливість залежить від накопиченого міграційного досвіду</p>

ДОДАТОК В

Узагальнена характеристика щодо країн формування міграційних потоків та країн-реципієнтів у межах ЄС

№ з/п	Країни формування міграційного потоку	Країни-реципієнти	Характеристика маршруту	Інструмент регулювання
Східносередземноморський маршрут				
1	Сирійська Арабська Республіка, Ірак, Афганістан	Греція, Кіпр, Болгарія	Міграційний потік виник внаслідок військових дій у Сирії (активні дії з 2015 року), Іраку (з 2003 року) та Афганістані (з 2001 року).	Посилене фінансування прикордонного та приморського контролю зокрема з боку Греції; Фінансова співпраця з Туреччиною як «міграційним щитом» для нелегальної міграції до ЄС; Створення Організації ЄС для біженців, що діє на території Туреччини
Західносередземноморський маршрут				

2	Марокко, Алжир	Іспанія	Нерегулярні прибуття до Іспанії як через Середземне море до материкової частини, так суходолом до іспанських анклавів Сеута та Мелілья в Північній Африці. Маршрут виник внаслідок диференціації між Іспанією, як економічно потужною країною, з більш конкурентними заробітними платами та іншими африканськими країнами, що є менш економічно потужними	Посилення зусиль Марокко щодо боротьби з нелегальною міграцією; співпраця між Марокко, Іспанією та ЄС; Посилення контролю за кордонами зі сторони Іспанії, Алжиру та Марокко
Західноафриканський маршрут				
3	Марокко, Західна Сахара, Мавританія, Сенегал, Гамбія, Туніс	Іспанія (Канарські острови)	Мігранти вирушають у подорожі вздовж узбережжя Західної Африки, щоб дістатися до Канарських островів. Маршрут виник внаслідок диференціації між Іспанією, як економічно потужною країною, з більш конкурентними заробітними платами та іншими африканськими країнами, що є менш економічно потужними	Ухвалення програми «Партнерство в країнах транзиту» між ЄС та країнами Африки; Формування Надзвичайного цільового фонду ЄС для країн Африки (EUTF для Африки)
Центральносередземноморський маршрут				

4	Л і в і я , Алжир	І т а л і я , Мальта	Міграційний маршрут виник внаслідок подолання наслідків військових дій у Лівії, історичного аспекту (колонізації). Мігранти вирушають у довгі, небезпечні подорожі з Північної Африки, щоб перетнути Середземне море і дістатися до Європи. Вони проїжджають транзитом через Лівію на шляху до Європи. Це сприяло розвитку мереж контрабанди та торгівлі людьми в Лівії. Маршрут виник внаслідок позиціонування Італії та Мальти, як економічно потужних країн, з більш конкурентними заробітними платами та купівельно	З б і л ь ш е н н я підтримки зі сторони ЄС лівійської берегової охорони, гуманних умов прийому та добровільного повернення до країн походження мігрантів, що опинились у л і в і й с ь к і й місцевості; Спільні навчання берегової охорони ЄС та Лівії; Підтримання програм добровільного повернення; Підтримка ЄС місцевих громад в Лівії
---	----------------------	-------------------------	---	--

ДОДАТОК Г

Вихідні дані для економетричного дослідження

TIME	Belgium				Bulgaria				Czechia			
	Y1	Y2	X1	X2	Y1	Y2	X1	X2	Y1	Y2	X1	X2
1995	22025 1,5	2405 6	269 06	12, 9	0	0	0	0,0	0	0	0	0, 0
1996	21996 5,3	2430 9	248 48	12, 5	0	0	0	0,0	0	0	0	0, 0
1997	22303 2,7	2756 3	195 29	13, 1	0	0	0	0,0	0	0	0	0, 0
1998	23101 5,7	2806 7	117 25	12, 4	0	0	0	0,0	0	0	0	0, 0
1999	24230 7,6	294 32	175 27	12, 6	0	0	0	0,0	0	0	0	0, 0
2000	25637 6,4	298 90	140 68	12, 8	0	0	0	0,0	0	0	0	0, 0
2001	264 334,9	301 10	351 49	12, 5	0	0	0	0,0	0	0	0	0, 0
2002	273 255,9	304 90	378 97	12, 9	0	0	0	0,0	0	0	0	0, 0
2003	281 200,2	306 80	326 61	12, 5	0	0	0	0,0	0	0	0	0, 0
2004	296 819,7	316 40	333 41	13, 1	0	0	0	0,0	0	0	0	0, 0
2005	310 037,6	322 00	459 11	13, 1	240 39,9	417 0	-15 67	0,5	110 321,7	136 50	362 29	3, 7
2006	325 151,5	328 00	495 36	13, 5	274 10	448 0	-12 78	0,5	124 581,2	145 30	347 20	3, 7
2007	343 618,9	337 60	553 57	13, 2	324 44,5	480 0	-13 97	0,9	139 002,1	152 50	839 45	3, 8
2008	351 743,1	336 40	524 46,5	13, 5	372 17,7	511 0	-17 43	0,9	162 064,5	155 00	567 89	4, 0
2009	346 472,8	327 00	578 37,75	13, 4	374 17,7	497 0	-20 89	1,1	149 586,5	146 90	138 38	3, 7
2010	363 140,1	333 30	692 68	13, 9	382 84,9	508 0	-18 44	1,0	157 920,8	150 20	-12 752	3, 8
2011	375 967,8	334 60	632 29	14, 8	414 78,9	532 0	-19 11	1,1	165 202,2	153 10	-28 796	3, 7
2012	386 174,7	334 90	358 77	15, 1	422 56,8	539 0	-25 12	1,2	162 587,5	151 70	-11 769	3, 7
2013	392 880	334 90	174 21	15, 5	420 50,2	539 0	-11 08	1,3	159 461,5	151 60	423 0	3, 7
2014	403 003,3	338 70	285 85	15, 6	430 26	547 0	-21 12	1,5	157 821,3	154 80	142 9	3, 8

2015	416 701,4	343 60	568 32	15, 9	458 12,3	570 0	-42 47	1,7	169 558,2	162 90	391 8	4, 0
2016	430 085,3	346 20	312 31	16, 3	487 73,1	591 0	-93 29	1,9	177 438,5	166 70	252 19	4, 1
2017	445 050,1	350 50	370 13	16, 5	525 31,3	612 0	-59 89	2,0	194 132,9	174 90	245 31	4, 4
2018	460 091,7	355 30	489 25	16, 8	562 24,7	633 0	-36 66	2,2	210 970,5	179 90	391 68	4, 4
2019	478 238,9	360 80	470 70	17, 2	615 58	663 0	-20 12	2,5	225 613,5	184 60	280 90	4, 8
2020	456 731,5	338 70	421 21	17, 6	613 31	638 0	307 15	2,7	215 805,4	174 00	272 41	5, 0

TIME	Denmark				Germany				Estonia			
	Y1	Y2	X1	X2	Y1	Y2	X1	X ₂	Y1	Y2	X1	X2
1995	141 441,4	366 12	285 57	6,9	197 7604,1	251 17	397 935	8, 8	0	0	0	0,0
1996	147 843,4	375 62	171 33	6,9	196 7956,2	259 80	282 197	8, 8	0	0	0	0,0
1997	153 152,1	390 76	117 12	6,8	195 2617,8	271 11	936 64	8, 9	0	0	0	0,0
1998	158 146,4	399 00	110 32	7	200 0815,9	278 43	470 98	9, 9	0	0	0	0,0
1999	166 972,1	406 78	889 6	7	205 9480	282 76	201 975	9, 5	0	0	0	0,0
2000	178 018,1	421 90	949 8	6,8	210 9090	289 10	167 120	9, 5	0	0	0	0,0
2001	184 045,6	423 90	120 04	6,8	217 2540	293 70	272 723	9, 8	0	0	0	0,0
2002	189 794,9	424 30	929 7	7,1	219 8120	292 90	219 288	1 0,	0	0	0	0,0
2003	193 353,4	424 90	628 8	7,0	221 1570	291 00	142 645	1 0,	0	0	0	0,0
2004	202 422,2	435 20	484 3	7,2	226 2520	294 70	825 43	1 0,	0	0	0	0,0
2005	212 832,4	444 00	658 9	7,4	228 8310	297 30	789 53	1 1,	113 43,3	107 00	-31 74	15, 6
2006	225 531,3	459 90	996 4	7,4	238 5080	309 30	227 91	1 1,	135 68,9	117 50	-32 93	14, 5
2007	233 383,3	462 10	230 90	8,0	249 9550	319 20	439 12	1 1,	164 01,3	127 50	-64 3	15, 0
2008	241 613,5	457 00	190 01	8,0	254 6490	323 20	-55 743	1 1,	166 18,1	121 00	-73 5	15, 9
2009	231 278	432 20	119 01	8,8	244 5730	305 80	596 34	1 1,	141 31,9	103 30	-77 4	16, 4

2010	243 165,4	438 40	107 80	9,0	256 4400	319 40	151 599	1 2,	147 41,1	105 80	-24 84	16, 3
2011	247 879,9	442 40	112 40	9,3	269 3560	332 00	240 377	1 1,	166 77,3	114 60	-25 05	16, 1
2012	254 578	441 70	107 46	9,5	274 5310	332 80	352 174	1 1,	179 16,7	118 30	-36 82	16, 0
2013	258 742,7	444 10	170 02	9,8	281 1350	333 30	433 385	1 1,	189 10,8	120 10	-26 31	15, 0
2014	265 757	448 90	239 62	10, 1	292 7430	339 20	560 672	1 2,	200 48,2	123 70	-73 3	14, 9
2015	273 017,6	456 30	338 67	10, 5	302 6180	341 30	123 2644	1 2,	206 31,4	124 00	241 0	14, 8
2016	283 109,7	467 20	217 29	11, 2	313 4740	346 10	496 090	1 3,	217 47,9	127 90	103 0	14, 7
2017	294 808,2	477 40	121 76	11, 6	326 7160	354 10	356 409	1 4,	238 33,6	135 30	525 8	14, 6
2018	302 328,7	484 50	428 8	11, 9	336 5450	356 50	353 471	1 6,	259 32,2	140 40	707 1	14, 9
2019	309 526,4	489 70	-51 36	12, 2	347 3260	359 50	310 022	1 7,	277 64,7	146 60	545 8	14, 9
2020	311 759,7	478 90	340 8	12, 3	340 5430	345 90	240 468	1 8,	274 65	145 80	378 2	14, 9

TIME	Ireland				Greece				Spain			
	Y1	Y2	X1	X2	Y1	Y2	X1	X2	Y1	Y2	X1	X2
1995	528 81,3	287 45	632 5	5,3	104 662,1	168 90	510 22	10, 4	470 155,7	199 80	206 554	5
1996	597 01,5	307 89	122 25	5,8	114 908,2	174 53	409 57	10, 7	506 362,6	200 08	230 618	6
1997	731 18,8	310 09	178 50	5,8	126 353,8	180 67	616 83	10, 4	520 831	202 23	257 485	6, 1
1998	805 65,7	311 12	174 00	5,9	129 057,3	205 48	562 92	10, 7	553 338,4	207 34	287 483	6, 3
1999	927 90,5	328 90	238 50	6	139 945,1	197 45	305 20	10, 8	595 723	216 78	320 975	6, 2
2000	108 495,3	332 80	311 00	6,7	142 976	174 30	622 58	10, 8	647 851	214 60	358 369	5, 9
2001	122 089,2	345 10	391 75	7,3	152 193,8	180 50	525 62	11	700 993	221 90	400 119	6
2002	135 997,6	359 10	333 50	8,1	163 460,8	186 90	278 42	11, 2	749 552	224 30	446 655	5, 7
2003	145 576,4	363 90	316 75	10, 3	178 904,9	197 30	257 08	11, 2	802 266	226 80	444 051	7, 1
2004	156 260,3	381 90	494 00	11, 7	193 715,8	206 70	288 30	11, 5	859 437	230 20	629 469	8, 3

2005	170 306,8	394 80	676 50	13, 0	199 242,3	207 40	323 50	11, 5	927 357	234 20	651 273	9, 5
2006	184 916,2	403 90	950 25	14, 0	217 861,6	218 40	247 26	11, 0	100 3823	240 00	698 548	10 ,5
2007	197 069,4	412 70	743 75	15, 3	232 694,6	225 00	228 98	11, 6	107 5539	243 80	731 201	11 ,6
2008	187 283	385 80	166 58	16, 2	241 990,4	223 70	234 85	11, 6	110 9541	242 00	310 643	12 ,9
2009	169 519,7	362 70	-19 068	16, 3	237 534,2	213 50	149 27	11, 8	106 9323	231 00	128 41	13 ,5
2010	167 391,4	367 10	-25 760	16, 1	224 124	201 50	-15 79	11, 9	107 2709	230 40	-42 672	13 ,5
2011	171 703,2	368 60	-25 757	16, 1	203 308,2	181 30	-32 315	11, 9	106 3763	227 70	-37 703	13 ,5
2012	175 615,4	367 10	-20 473	16, 8	188 380,6	169 40	-66 494	11, 8	103 1104	220 80	-14 2553	13 ,4
2013	179 457,6	369 40	-11 021	16, 5	179 884,4	166 30	-59 148	11, 6	102 0677	218 50	-25 1531	13 ,2
2014	195 085,2	398 60	241 2	16, 3	177 236	168 30	-47 791	11, 6	103 2608	222 20	-94 976	12 ,8
2015	262 975,9	491 10	136 32	16, 2	176 368,9	169 00	-44 905	11, 4	107 8092	230 90	-17 61	12 ,7
2016	270 205,3	495 40	231 29	16, 4	174 494,2	168 90	103 32	11, 3	111 4420	237 80	874 21	12 ,7
2017	297 763,2	534 00	144 31	16, 6	176 903,4	171 10	892 0	11, 6	116 2492	244 40	163 272	12 ,9
2018	326 631,3	572 60	439 77	16, 8	179 557,7	174 30	164 40	11, 9	120 3859	248 90	334 158	13 ,3
2019	356 704,6	595 60	236 26	17, 2	183 250,4	177 60	344 39	12, 2	124 5513	251 80	454 232	13 ,9
2020	372 836,4	625 70	182 69	17, 6	165 326,4	161 80	638 4	12, 6	111 7989	222 10	219 357	14 ,8

TIME	France				Croatia				Italy			
	Y1	Y2	X1	X2	Y1	Y2	X1	X2	Y1	Y2	X1	X2
1995	122 4717,2	238 87	955 77	9,5	0	0	0	0,0	898 299,3	249 87	534 07	7,6
1996	126 5105,4	243 98	933 92,1	9,5	0	0	0	0,0	103 3759,	243 87	124 457	7,8
1997	128 2409,5	260 98	912 07,2	9,6	0	0	0	0,0	109 6302	230 98	116 584	7,9
1998	134 3327,3	270 76	890 22,3	9,8	0	0	0	0,0	113 4534,	250 00	110 996	8,0
1999	140 0999	276 78	868 37,4	10	0	0	0	0,0	117 5149,	247 65	120 179	8,0

2000	147 8585	289 30	846 52,5	10	0	0	0	0,0	124 1512,	274 30	170 367	8,0
2001	153 8200	292 90	824 67,6	10, 1	0	0	0	0,0	130 4136,	279 50	152 175	8,4
2002	158 7829	294 10	802 82,7	10, 4	0	0	0	0,0	135 0258,	279 60	171 446	8,8
2003	163 0666	294 40	780 97,8	10, 6	0	0	0	0,0	139 4693,	278 50	391 595	8,9
2004	170 4019	300 50	759 12,9	10, 8	0	0	0	0,0	145 2319	280 40	364 970	8,6
2005	176 5905	303 20	737 28	11, 0	368 01,1	102 90	281 0	12, 1	149 3635,	281 00	251 029	8,7
2006	184 8151	308 50	112 141	11, 0	405 36,1	108 00	728 6	12, 4	155 2686,	284 90	221 307	9,0
2007	194 1360	314 00	736 26	11, 0	442 62,9	113 30	562 0	12, 6	161 4839,	287 40	476 010	9,0
2008	199 2380	313 10	568 12	11, 1	483 33,6	115 50	624 5	12, 5	163 7699,	282 50	453 765	9,6
2009	193 6422	302 50	323 39	11, 3	454 13,1	107 20	858	12, 6	157 7255,	266 00	362 343	9,9
2010	199 5289	306 90	375 80	11, 3	455 78	106 10	-41 71	12, 9	161 1279,	269 40	380 085	9,8
2011	205 8369	312 10	282 22	11, 3	453 78,6	106 30	-41 65	12, 9	164 8755,	270 30	303 332	9,7
2012	208 8804	311 60	715 09	11, 4	444 83,6	104 20	-39 18	13, 1	162 4358,	261 60	244 556	9,6
2013	211 7189	311 70	989 39	11, 5	443 29,4	104 20	-48 84	13, 5	161 2751,	256 20	181 719	9,5
2014	214 9765	313 20	322 80	11, 7	439 18,6	104 30	-10 220	13, 4	162 7405,	256 20	141 303	9,4
2015	219 8432	315 40	397 04	11, 9	451 86,2	107 70	-17 945	13, 3	165 5355	258 60	133 123	9,5
2016	223 4129	317 70	640 87	12, 0	472 46,3	112 40	-22 451	13, 1	169 5786,	262 40	143 758	9,7
2017	229 7242	323 60	154 151	12, 1	498 88,8	117 50	-31 799	13, 0	173 6592,	267 30	188 330	9,9
2018	236 3306	328 00	864 90	12, 2	526 88,8	122 00	-13 486	12, 9	177 1391,	270 30	175 364	10, 2
2019	243 7635	332 50	864 90	12, 5	555 71,4	127 00	-24 22	12, 9	179 6633,	272 30	153 273	10, 1
2020	231 0469	305 50	138 440	12, 7	501 88,5	117 30	-63 2	13, 2	165 6960,	249 00	876 42	10, 3

TIME	Cyprus				Latvia				Lithuania			
	Y1	Y2	X1	X2	Y1	Y2	X1	X2	Y1	Y2	X1	X2
1995	0	0	0	0,0	0	0	0	0,0	0	0	0	0,0
1996	0	0	0	0,0	0	0	0	0,0	0	0	0	0,0
1997	0	0	0	0,0	0	0	0	0,0	0	0	0	0,0
1998	0	0	0	0,0	0	0	0	0,0	0	0	0	0,0
1999	0	0	0	0,0	0	0	0	0,0	0	0	0	0,0
2000	0	0	0	0,0	0	0	0	0,0	0	0	0	0,0
2001	0	0	0	0,0	0	0	0	0,0	0	0	0	0,0
2002	0	0	0	0,0	0	0	0	0,0	0	0	0	0,0
2003	0	0	0	0,0	0	0	0	0,0	0	0	0	0,0
2004	0	0	0	0,0	0	0	0	0,0	0	0	0	0,0
2005	150 39,3	230 50	812 8	17, 0	137 91,9	821 0	-10 952	15, 0	209 79,9	796 0	-51 096	6, 0
2006	162 63,8	237 40	102 99	17, 7	173 63,1	928 0	-88 07	14, 0	240 53,3	869 0	-24 645	5, 8
2007	175 91,1	244 20	152 22	18, 4	227 91,5	102 80	-79 46	14, 3	290 11,2	977 0	-21 774	5, 7
2008	190 09,6	246 80	165 03	18, 9	245 31,5	100 50	-22 367	15, 3	326 60,1	101 30	-16 453	5, 5
2009	186 75,5	235 50	177 84	18, 9	189 22	877 0	-34 477	15, 0	268 97	872 0	-32 013	5, 4
2010	194 10	234 00	159 13	23, 0	179 37,5	855 0	-35 640	14, 8	280 33,8	905 0	-77 944	5, 1
2011	198 03	229 00	181 42	23, 1	196 66	894 0	-20 077	14, 6	313 17,2	982 0	-38 178	4, 9
2012	194 40,8	217 80	-62 9	23, 2	220 97,5	968 0	-11 860	14, 1	334 10,2	103 30	-21 257	4, 8
2013	179 95	204 00	-12 078	23, 2	227 91,3	998 0	-14 262	13, 8	350 39,5	108 10	-16 807	4, 7
2014	174 30,2	202 50	-14 826	22, 3	236 25,8	102 60	-86 52	13, 5	365 81,3	112 90	-12 327	4, 7
2015	178 84	210 50	-20 00	20, 9	245 72,1	107 50	-10 640	13, 4	373 45,7	116 20	-22 403	4, 7
2016	189 29,3	223 10	249 9	20, 4	253 71,3	111 10	-12 229	13, 1	388 89,9	120 70	-30 171	4, 5
2017	202 45,3	234 00	620 1	20, 3	269 84,4	115 90	-78 08	12, 9	422 76,3	127 60	-27 557	4, 5
2018	216 12,6	244 30	810 2	21, 0	291 53,6	121 40	-49 05	12, 7	455 14,8	134 00	-32 92	4, 7

2019	230 09,9	253 70	879 7	21, 2	306 47,2	125 30	-33 60	12, 6	488 59,9	140 50	107 94	4, 9
2020	216 17,9	238 40	449 3	21, 6	294 56,8	121 30	-31 50	12, 4	495 07,2	140 30	199 93	5, 5

TIME	Luxembourg				Hungary				Malta			
	Y1	Y2	X1	X2	Y1	Y2	X1	X2	Y1	Y2	X1	X2
1995	159 46,2	632 48	462 2	23, 5	0	0	0	0	0	0	0	0,0
1996	164 62,1	652 13	367 2	25	0	0	0	0	0	0	0	0,0
1997	172 66,5	675 34	383 2	27, 1	0	0	0	0	0	0	0	0,0
1998	180 05,7	687 09	405 6	27, 5	0	0	0	0	0	0	0	0,0
1999	205 47,8	705 67	471 9	28, 5	0	0	0	0	0	0	0	0,0
2000	229 86	725 30	364 4	29, 1	0	0	0	0	0	0	0	0,0
2001	238 79,9	739 30	331 1	29, 2	0	0	0	0	0	0	0	0,0
2002	250 11,1	755 00	264 9	29, 4	0	0	0	0	0	0	0	0,0
2003	262 27,3	765 10	541 2	29, 5	0	0	0	0	0	0	0	0,0
2004	281 89,4	786 60	439 2	29, 9	0	0	0	0	0	0	0	0,0
2005	302 81	793 70	611 0	30, 0	911 10,9	995 0	241 62	4, 0	515 2,1	145 10	175 2,5	6,4
2006	341 75	828 60	535 1	30, 0	921 55,1	103 60	214 18	4, 0	540 3	148 20	194 3	7,0
2007	376 41,9	881 20	600 1	30, 1	102 444,4	104 10	198 61	4, 2	579 0,3	154 70	156 2	7,1
2008	400 09,6	863 30	770 0	30, 0	108 378,8	105 30	280 61	4, 2	620 6	159 60	232 4	7,2
2009	390 50,7	820 20	658 3	32, 2	946 38	985 0	174 11	4, 2	625 9,6	156 60	229 3	7,4
2010	424 02,7	835 50	766 0	32, 5	998 13,8	998 0	121 54	4, 4	681 5,8	164 40	74	8,0
2011	443 23,5	824 90	110 04	32, 5	102 193,5	102 00	129 18	4, 4	692 4,6	164 50	165 9	8,1
2012	465 26,2	819 40	100 36	41, 2	100 281,2	101 20	108 22	4, 0	736 4,5	169 70	425 1	8,4
2013	490 94,5	824 00	103 48	42, 4	102 276,1	103 30	427 7	4, 3	794 4,3	176 50	611 9	9,2

2014	517 91,3	825 90	110 49	43, 3	106 297,8	108 00	123 68	4, 5	875 1,1	186 10	934 6	10, 3
2015	541 42,3	828 20	111 59	44, 2	112 823,6	112 20	151 19	4, 8	999 6,7	199 20	984 1	12, 0
2016	562 08,1	847 50	944 6	45, 2	116 279,4	115 00	137 29	5, 1	105 41,1	201 30	874 8	13, 7
2017	581 68,8	840 20	105 48	45, 7	127 046	120 30	282 41	5, 2	119 40,8	217 20	146 56	15, 1
2018	601 21,2	833 90	106 59	46, 5	136 073,4	126 90	347 59	5, 5	129 55	222 60	171 02	17, 5
2019	623 73,6	835 90	110 75	47, 3	146 113,2	132 70	387 86	5, 8	140 47,9	226 70	203 43	20, 2
2020	647 81	816 60	762 0	48, 2	137 441,6	127 10	810 6	6, 1	130 73,9	203 30	120 6	23, 1

TIME	Netherlands				Austria				Poland			
	Y1	Y2	X1	X2	Y1	Y2	X1	X2	Y1	Y2	X1	X2
1995	346 000,8	321 45	327 78	8,2	184 351,3	275 09	213 4	12, 1	0	0	0	0
1996	354 929,1	328 76	434 24	8,4	186 968,1	281 11	388 0	11, 7	0	0	0	0
1997	367 861,6	332 34	476 40	8,2	187 853,7	287 31	153 7	11, 8	0	0	0	0
1998	391 460,9	340 05	619 66	8,0	195 011,9	297 65	845 1	12, 0	0	0	0	0
1999	419 459	347 62	601 28	8,3	203 850,6	302 54	197 87	12, 0	0	0	0	0
2000	452 007	350 60	716 49	8,7	213 606,5	317 10	172 04	13, 1	0	0	0	0
2001	481 881	356 10	700 86	9,7	220 525,1	319 90	172 74	13, 3	0	0	0	0
2002	501 137	354 60	545 22	9,0	226 735,2	323 60	332 94	13, 6	0	0	0	0
2003	512 810	353 50	356 29	9,5	231 862,5	325 20	398 73	13, 7	0	0	0	0
2004	529 286	359 20	189 70	9,9	242 348,3	332 00	508 26	13, 9	0	0	0	0
2005	550 883	365 70	889 8	9,9	254 075	337 10	443 32	14, 0	246 216,8	751 0	-12 878	1, 2
2006	584 546	377 80	101 22	10, 0	267 824,5	347 00	241 03	14, 0	274 501,7	798 0	-36 134	1, 3
2007	619 170	391 20	255 32	10, 5	283 978	358 70	229 64	14, 5	313 848,3	855 0	-20 485	1, 0
2008	647 198	398 10	534 49	10, 5	293 761,9	362 80	222 09	14, 9	366 040,5	891 0	-14 865	1, 3

2004	152 248,4	165 00	143 36	7,0	0	0	0	0	0	0	0	0,0
2005	158 552,7	166 00	153 81	7,6	792 23,9	512 0	-16 7456	0, 5	291 22,3	165 70	643 6	11, 0
2006	166 260,5	168 40	171 41	7,3	972 15,6	556 0	-17 6567	0, 6	314 76,1	174 60	626 7	11, 6
2007	175 483,4	172 30	217 71	8,0	127 632	605 0	-18 6765	0, 5	350 73,5	185 70	142 50	11, 2
2008	179 102,8	172 60	936 1	7,6	146 590,6	673 0	-16 3867	0, 9	379 25,7	191 90	185 84	11, 0
2009	175 416,4	167 10	154 08	8,1	125 213,9	641 0	-11 0782	0, 8	362 54,9	175 70	115 08	12, 0
2010	179 610,8	169 90	381 5	7,2	125 472,3	620 0	-48 100	1, 0	363 63,9	177 50	-52 1	12, 4
2011	176 096,2	167 20	-24 331	7,1	131 841,6	635 0	-47 866	1, 0	370 58,6	178 70	205 9	11, 1
2012	168 295,6	161 10	-37 352	8,1	132 711,2	650 0	-29 20	1, 0	362 53,3	173 60	644	11, 2
2013	170 492,3	160 50	-36 232	8,4	143 690,4	677 0	-81 09	0, 9	364 54,3	171 60	487	11, 3
2014	173 053,7	162 60	-30 056	8,2	150 708,6	704 0	-36 836	1, 1	376 34,3	176 20	-49 0	11, 4
2015	179 713,2	166 20	-10 481	8,3	160 149,8	729 0	-61 923	1, 4	388 52,6	179 90	507	11, 5
2016	186 489,8	170 10	-83 48	8,4	170 063,4	767 0	-70 123	1, 8	404 43,2	185 50	105 1	11, 7
2017	195 947,2	176 50	488 6	8,5	187 772,7	828 0	-64 758	2, 1	430 11,3	194 40	125 3	11, 9
2018	205 184,1	181 90	115 70	8,8	204 496,9	870 0	-59 083	2, 6	458 76,3	202 40	149 28	12, 1
2019	214 374,6	186 70	445 06	9,3	223 162,5	912 0	-31 314	3, 2	485 33,1	207 70	162 13	12, 7
2020	200 087,6	170 70	412 74	10, 6	218 863,3	882 0	-41 299	3, 7	470 20,6	197 40	183 65	13, 4

TIME	Slovakia				Finland				Sweden			
	Y1	Y2	X1	X2	Y1	Y2	X1	X2	Y1	Y2	X1	X2
1995					102	254	256	3,	204	294	598	
1996	0	0	0	0,0	643,6	32	7	5	328,5	56	0	4,7
1997	0	0	0	0,0	104 142,2	275 64	270 7	4, 6	229 771,3	298 99	601 1	5,2
1998	0	0	0	0,0	112 033,4	281 12	371 0	4	236 645,7	305 62	627 5	5
1999	0	0	0	0,0	119 733,4	287 65	337 5	4, 0	241 468,1	324 31	108 73	7,6

2000	0	0	0	0,0	126 916	290 56	277 8	5, 0	257 109,7	330 01	141 34	7,0
2001	0	0	0	0,0	136 442	305 10	258 4	4, 7	285 150,3	339 60	245 68	7,9
2002	0	0	0	0,0	144 628	312 30	580 2	4, 8	270 524,5	343 60	286 54	8,6
2003	0	0	0	0,0	148 486	316 90	522 2	3, 0	283 627,1	350 00	310 78	8,5
2004	0	0	0	0,0	151 749	322 50	575 5	4, 0	296 305,5	356 80	287 72	9,0
2005	0	0	0	0,0	158 758	334 40	667 7	4, 0	310 182	370 80	254 42	9,9
2006	394 03,4	997 0	340 3	1,1	164 687	342 50	898 6	4, 3	315 774,8	379 90	271 11	10, 5
2007	456 02	108 00	385 4	1,2	172 897	354 90	103 44	4, 6	337 317,2	395 40	508 42	10, 9
2008	563 39,3	119 60	679 3	1,5	187 072	372 10	135 86	4, 3	358 945,1	405 90	540 67	11, 0
2009	660 98,1	126 10	706 0	1,1	194 265	373 30	154 57	4, 0	354 881,1	401 00	558 77	12, 6
2010	640 95,5	118 90	436 7	1,1	181 747	341 50	145 48	4, 0	314 637,5	380 30	630 40	13, 8
2011	684 92,1	126 10	338 3	1,2	188 143	350 80	137 31	4, 3	374 695,2	399 50	499 48	14, 3
2012	714 77,1	130 20	296 6	1,3	197 998	358 10	168 21	4, 5	412 844,7	409 20	452 88	14, 7
2013	733 60,8	131 80	341 6	2,9	201 037	351 40	174 33	4, 8	430 037,1	403 80	513 12	15, 0
2014	742 17,3	132 50	237 9	2,9	204 321	346 60	180 48	5, 2	441 850,7	405 10	651 30	15, 4
2015	760 92,7	136 00	171 3	3,2	206 897	343 90	160 21	5, 5	438 833,9	411 80	757 29	15, 9
2016	798 88,1	143 00	312 7	3,3	211 385	344 60	124 41	5, 8	455 494,7	425 80	784 10	16, 4
2017	810 14,3	145 50	388 5	3,3	217 518	353 30	168 23	6, 0	466 266,5	429 20	117 127	17, 0
2018	844 42,9	149 60	372 2	3,4	226 301	363 80	148 24	6, 3	480 025,5	434 30	988 69	17, 8
2019	894 30	155 10	395 5	3,5	233 462	367 40	119 65	6, 6	470 673,1	437 60	856 21	18, 5
2020	940 48	158 90	363 2	3,6	239 858	371 50	154 95	6, 8	476 869,5	441 80	680 87	19, 1
1995	920 79,3	151 80	434 7	3,6	238 043	362 70	178 14	7, 1	480 556,4	429 10	335 81	19, 5

TIME	United Kingdom			
	Y1	Y2	X1	X2
1995	1025809,9	25456	88216,1444	8,8
1996	1114850,1	25678	93166,6653	8,8
1997	1374765,3	26532	98395	9
1998	1474279,7	26873	133456	9,0
1999	1578395,1	27001,5	108737	9,1
2000	1798090,2	27130	86804	9,5
2001	1830567,5	27770	120837	9,7
2002	1888699,6	28250	79970	9,9
2003	1815326,8	29060	117527	10,3
2004	1941265,1	29560	207708	10,7
2005	2037200,9	30210	183623	10,8
2006	2157333,5	30810	159538	10,8
2007	2259235,2	31280	209127	11,0
2008	1995854,5	30940	163035	11,0
2009	1738066,5	29460	198337	11,1
2010	1872175,5	29830	251644	11,4
2011	1912869,3	29960	215341	11,7
2012	2111028,9	30190	176823	12,2
2013	2096338	30660	209112	12,4
2014	2311080,2	31290	312905	12,5
2015	2644716,5	31780	332269	13,0
2016	2434119,2	32060	248553	13,3
2017	2359789,9	32430	284544	14,1
2018	2420897,2	32640	259606	14,4
2019	2526615,2	32910	312521	14,2
2020	0		0	0,0

ДОДАТОК Д

Трансформація вихідних даних шляхом їх усереднення за роками періоду

TIME	МОДЕЛЬ Y1-X1		МОДЕЛЬ Y1-X2		МОДЕЛЬ Y2-X1		МОДЕЛЬ Y2-X2	
	Y1	X1	Y1	X2	Y2	X1	Y2	X2
1995	470 673,9	689 32,8	470 673,9	8,9	279 30,3	689 32,8	279 30,3	8,9
1996	494 623,5	677 20,7	494 623,5	9,2	286 44,1	677 20,7	286 44,1	9,2
1997	521 836,7	581 67,4	521 836,7	9,3	295 15,7	581 67,4	295 15,7	9,3
1998	545 429,7	599 27,7	545 429,7	9,6	304 54,5	599 27,7	304 54,5	9,6
1999	573 283,2	716 86,6	573 283,2	9,7	310 67,6	716 86,6	310 67,6	9,7
2000	613 306,7	780 66,2	613 306,7	10, 0	317 76,7	780 66,2	317 76,7	10, 0
2001	636 421,0	899 03,4	636 421,0	10, 3	323 45,3	899 03,4	323 45,3	10, 3
2002	657 634,6	849 72,7	657 634,6	10, 2	327 56,0	849 72,7	327 56,0	10, 2
2003	667 905,3	940 28,5	667 905,3	10, 7	330 65,3	940 28,5	330 65,3	10, 7
2004	699 319,3	106 510,7	699 319,3	11, 1	339 30,7	106 510,7	339 30,7	11, 1
2005	414 343,8	477 75,8	414 343,8	9,5	235 26,8	477 75,8	235 26,8	9,5
2006	438 345,9	480 90,8	438 345,9	9,6	244 12,9	480 90,8	244 12,9	9,6
2007	464 364,8	629 20,0	464 364,8	9,9	253 28,9	629 20,0	253 28,9	9,9
2008	467 338,9	399 89,0	467 338,9	10, 1	252 66,8	399 89,0	252 66,8	10, 1
2009	440 353,1	258 78,0	440 353,1	10, 4	239 15,4	258 78,0	239 15,4	10, 4
2010	459 095,1	264 75,2	459 095,1	10, 7	243 06,1	264 75,2	243 06,1	10, 7
2011	472 743,0	234 71,6	472 743,0	10, 7	245 03,6	234 71,6	245 03,6	10, 7
2012	482 249,3	235 71,5	482 249,3	11, 2	243 28,2	235 71,5	243 28,2	11, 2
2013	486 316,9	235 44,6	486 316,9	11, 3	243 39,6	235 44,6	243 39,6	11, 3

2014	503 412,7	364 25,9	503 412,7	11, 4	247 36,1	364 25,9	247 36,1	11, 4
2015	530 714,9	687 92,3	530 714,9	11, 6	255 13,6	687 92,3	255 13,6	11, 6
2016	535 262,4	459 97,6	535 262,4	11, 9	260 06,4	459 97,6	260 06,4	11, 9
2017	551 331,6	504 37,8	551 331,6	12, 2	267 40,0	504 37,8	267 40,0	12, 2
2018	569 683,4	582 34,6	569 683,4	12, 6	273 31,4	582 34,6	273 31,4	12, 6
2019	590 855,6	658 39,2	590 855,6	13, 0	278 46,8	658 39,2	278 46,8	13, 0
2020	498 041,4	407 11,9	498 041,4	13, 4	265 11,5	407 11,9	265 11,5	13, 4

ДОДАТОК Е

Вихідні дані для аналізу періода 1995-2004 рр.

Y1	Y2	X1	X2
220251,5	24056	26906	12,9
219965,3	24309	24848	12,5
223032,7	27563	19529	13,1
231015,7	28067	11725	12,4
242307,6	29432	17527	12,6
256376,4	29890	14068	12,8
264334,9	30110	35149	12,5
273255,9	30490	37897	12,9
281200,2	30680	32661	12,5
296819,7	31640	33341	13,1
141441,4	36612	28557	6,9
147843,4	37562	17133	6,9
153152,1	39076	11712	6,8
158146,4	39900	11032	7
166972,1	40678	8896	7
178018,1	42190	9498	6,8
184045,6	42390	12004	6,8
189794,9	42430	9297	7,1
193353,4	42490	6288	7
202422,2	43520	4843	7,2
1977604,1	25117	397935	8,8
1967956,2	25980	282197	8,8
1952617,8	27111	93664	8,9
2000815,9	27843	47098	9,9
2059480	28276	201975	9,5
2109090	28910	167120	9,5
2172540	29370	272723	9,8

2198120	29290	219288	10
2211570	29100	142645	10
2262520	29470	82543	10,5
52881,3	28745	6325	5,3
59701,5	30789	12225	5,8
73118,8	31009	17850	5,8
80565,7	31112	17400	5,9
92790,5	32890	23850	6
108495,3	33280	31100	6,7
122089,2	34510	39175	7,3
135997,6	35910	33350	8,1
145576,4	36390	31675	10,3
156260,3	38190	49400	11,7
104662,1	16890	51022	10,4
114908,2	17453	40957	10,7
126353,8	18067	61683	10,4
129057,3	20548	56292	10,7
139945,1	19745	30520	10,8
142976	17430	62258	10,8
152193,8	18050	52562	11
163460,8	18690	27842	11,2
178904,9	19730	25708	11,2
193715,8	20670	28830	11,5
470155,7	19980	206554	5
506362,6	20008	230618	6
520831	20223	257485	6,1
553338,4	20734	28748	6,3
595723	21678	320975	6,2
647851	21460	358368	5,9
700993	22190	400119	6
749552	22430	446655	5,7

802266	22680	444051	7,1
859437	23020	629469	8,3
1224717,2	23887	95577	9,5
1265105,4	24398	93392,1	9,5
1282409,5	26098	91207,2	9,6
1343327,3	27076	89022,3	9,8
1400999	27678	86837,4	10
1478585	28930	84652,5	10
1538200	29290	82467,6	10,1
1587829	29410	80282,7	10,4
1630666	29440	78097,8	10,6
1704019	30050	75912,9	10,8
898299,3	24987	53407	7,6
1033759,7	24387	124457	7,8
1096302	23098	116584	7,9
1134534,9	25000	110996	8
1175149,5	24765	120179	8
1241512,9	27430	170367	8
1304136,8	27950	152175	8,4
1350258,9	27960	171446	8,8
1394693,2	27850	391595	8,9
1452319	28040	364970	8,6
15946,2	63248	4622	23,5
16462,1	65213	3672	25
17266,5	67534	3832	27,1
18005,7	68709	4056	27,5
20547,8	70567	4719	28,5
22986	72530	3644	29,1
23879,9	73930	3311	29,2
25011,1	75500	2649	29,4
26227,3	76510	5412	29,5

28189,4	78660	4392	29,9
346000,8	32145	32778	8,2
354929,1	32876	43424	8,4
367861,6	33234	47640	8,2
391460,9	34005	61966	8
419459	34762	60128	8,3
452007	35060	71649	8,7
481881	35610	70086	9,7
501137	35460	54522	9
512810	35350	35629	9,5
529286	35920	18970	9,9
184351,3	27509	2134	12,1
186968,1	28111	3880	11,7
187853,7	28731	1537	11,8
195011,9	29765	8451	12
203850,6	30254	19787	12
213606,5	31710	17204	13,1
220525,1	31990	17274	13,3
226735,2	32360	33294	13,6
231862,5	32520	39873	13,7
242348,3	33200	50826	13,9
91015,8	15434	31412	6
96626,8	15435	37123	6,2
103306,6	15786	41407	6,3
110683,7	15989	45690	6,2
119603,3	16132	54257	6
128414,4	16230	67108	6,6
135775	16430	56213	6,9
142554,3	16470	41798	6
146067,9	16250	24738	7
152248,4	16500	14336	7

102643,6	25432	2567	3,5
104142,2	27564	2707	4,6
112033,4	28112	3710	4
119733,4	28765	3375	4
126916	29056	2778	5
136442	30510	2584	4,7
144628	31230	5802	4,8
148486	31690	5222	3
151749	32250	5755	4
158758	33440	6677	4
204328,5	29456	5980	4,7
229771,3	29899	6011	5,2
236645,7	30562	6275	5
241468,1	32431	10873	7,6
257109,7	33001	14134	7
285150,3	33960	24568	7,9
270524,5	34360	28654	8,6
283627,1	35000	31078	8,5
296305,5	35680	28772	9
310182	37080	25442	9,9
1025809,9	25456	88216	8,8
1114850,1	25678	93167	8,8
1374765,3	26532	98395	9
1474279,7	26873	133456	9
1578395,1	27100	108737	9,1
1798090,2	27130	86804	9,5
1830567,5	27770	120837	9,7
1888699,6	28250	79970	9,9
1815326,8	29060	117527	10,3
1941265,1	29560	207708	10,7

ДОДАТОК Є

Вихідні дані для аналізу періода 2005-2019 рр.

Y1	Y2	X1	X2
310037,6	32200,0	45911,0	13,1
325151,5	32800,0	49536,0	13,5
343618,9	33760,0	55357,0	13,2
351743,1	33640,0	52446,5	13,5
346472,8	32700,0	57837,8	13,4
363140,1	33330,0	69268,0	13,9
375967,8	33460,0	63229,0	14,8
386174,7	33490,0	35877,0	15,1
392880,0	33490,0	17421,0	15,5
403003,3	33870,0	28585,0	15,6
416701,4	34360,0	56832,0	15,9
430085,3	34620,0	31231,0	16,3
445050,1	35050,0	37013,0	16,5
460091,7	35530,0	48925,0	16,8
478238,9	36080,0	47070,0	17,2
24039,9	4170,0	-1567,0	0,5
27410,0	4480,0	-1278,0	0,5
32444,5	4800,0	-1397,0	0,9
37217,7	5110,0	-1742,9	0,9
37417,7	4970,0	-2088,7	1,1
38284,9	5080,0	-1843,6	1,0
41478,9	5320,0	-1910,7	1,1
42256,8	5390,0	-2512,0	1,2
42050,2	5390,0	-1108,0	1,3
43026,0	5470,0	-2112,0	1,5
45812,3	5700,0	-4247,0	1,7
48773,1	5910,0	-9329,0	1,9
52531,3	6120,0	-5989,0	2,0
56224,7	6330,0	-3666,0	2,2
61558,0	6630,0	-2012,0	2,5
110321,7	13650,0	36229,0	3,7
124581,2	14530,0	34720,0	3,7

139002,1	15250,0	83945,0	3,8
162064,5	15500,0	56789,0	4,0
149586,5	14690,0	13838,0	3,7
157920,8	15020,0	-12752,0	3,8
165202,2	15310,0	-28796,0	3,7
162587,5	15170,0	-11769,0	3,7
159461,5	15160,0	4230,0	3,7
157821,3	15480,0	1429,0	3,8
169558,2	16290,0	3918,0	4,0
177438,5	16670,0	25219,0	4,1
194132,9	17490,0	24531,0	4,4
210970,5	17990,0	39168,0	4,4
225613,5	18460,0	28090,0	4,8
212832,4	44400,0	6589,0	7,4
225531,3	45990,0	9964,0	7,4
233383,3	46210,0	23090,0	8,0
241613,5	45700,0	19001,0	8,0
231278,0	43220,0	11901,0	8,8
243165,4	43840,0	10780,0	9,0
247879,9	44240,0	11240,0	9,3
254578,0	44170,0	10746,0	9,5
258742,7	44410,0	17002,0	9,8
265757,0	44890,0	23962,0	10,1
273017,6	45630,0	33867,0	10,5
283109,7	46720,0	21729,0	11,2
294808,2	47740,0	12176,0	11,6
302328,7	48450,0	4288,0	11,9
309526,4	48970,0	-5136,0	12,2
2288310,0	29730,0	78953,0	11,0
2385080,0	30930,0	22791,0	11,0
2499550,0	31920,0	43912,0	11,0
2546490,0	32320,0	-55743,0	11,2
2445730,0	30580,0	59634,0	11,6
2564400,0	31940,0	151599,0	12,0
2693560,0	33200,0	240377,0	11,1
2745310,0	33280,0	352174,0	11,4

2811350,0	33330,0	433385,0	11,7
2927430,0	33920,0	560672,0	12,1
3026180,0	34130,0	1232644,0	12,6
3134740,0	34610,0	496090,0	13,3
3267160,0	35410,0	356409,0	14,7
3365450,0	35650,0	353471,0	16,6
3473260,0	35950,0	310022,0	17,9
11343,3	10700,0	-3174,0	15,6
13568,9	11750,0	-3293,0	14,5
16401,3	12750,0	-643,0	15,0
16618,1	12100,0	-735,0	15,9
14131,9	10330,0	-774,0	16,4
14741,1	10580,0	-2484,0	16,3
16677,3	11460,0	-2505,0	16,1
17916,7	11830,0	-3682,0	16,0
18910,8	12010,0	-2631,0	15,0
20048,2	12370,0	-733,0	14,9
20631,4	12400,0	2410,0	14,8
21747,9	12790,0	1030,0	14,7
23833,6	13530,0	5258,0	14,6
25932,2	14040,0	7071,0	14,9
27764,7	14660,0	5458,0	14,9
170306,8	39480,0	67650,0	13,0
184916,2	40390,0	95025,0	14,0
197069,4	41270,0	74375,0	15,3
187283,0	38580,0	16658,0	16,2
169519,7	36270,0	-19068,0	16,3
167391,4	36710,0	-25760,0	16,1
171703,2	36860,0	-25757,0	16,1
175615,4	36710,0	-20473,0	16,8
179457,6	36940,0	-11021,0	16,5
195085,2	39860,0	2412,0	16,3
262975,9	49110,0	13632,0	16,2
270205,3	49540,0	23129,0	16,4
297763,2	53400,0	14431,0	16,6
326631,3	57260,0	43977,0	16,8

356704,6	59560,0	23626,0	17,2
199242,3	20740,0	32350,0	11,5
217861,6	21840,0	24726,0	11,0
232694,6	22500,0	22898,0	11,6
241990,4	22370,0	23485,0	11,6
237534,2	21350,0	14927,0	11,8
224124,0	20150,0	-1579,0	11,9
203308,2	18130,0	-32315,0	11,9
188380,6	16940,0	-66494,0	11,8
179884,4	16630,0	-59148,0	11,6
177236,0	16830,0	-47791,0	11,6
176368,9	16900,0	-44905,0	11,4
174494,2	16890,0	10332,0	11,3
176903,4	17110,0	8920,0	11,6
179557,7	17430,0	16440,0	11,9
183250,4	17760,0	34439,0	12,2
927357,0	23420,0	651273,0	9,5
1003823,0	24000,0	698548,0	10,5
1075539,0	24380,0	731201,0	11,6
1109541,0	24200,0	310643,0	12,9
1069323,0	23100,0	12841,0	13,5
1072709,0	23040,0	-42672,0	13,5
1063763,0	22770,0	-37703,0	13,5
1031104,0	22080,0	-142553,0	13,4
1020677,0	21850,0	-251531,0	13,2
1032608,0	22220,0	-94976,0	12,8
1078092,0	23090,0	-1761,0	12,7
1114420,0	23780,0	87421,0	12,7
1162492,0	24440,0	163272,0	12,9
1203859,0	24890,0	334158,0	13,3
1245513,0	25180,0	454232,0	13,9
1765905,0	30320,0	73728,0	11,0
1848151,0	30850,0	112141,0	11,0
1941360,0	31400,0	73626,0	11,0
1992380,0	31310,0	56812,0	11,1
1936422,0	30250,0	32339,0	11,3

1995289,0	30690,0	37580,0	11,3
2058369,0	31210,0	28222,0	11,3
2088804,0	31160,0	71509,0	11,4
2117189,0	31170,0	98939,0	11,5
2149765,0	31320,0	32280,0	11,7
2198432,0	31540,0	39704,0	11,9
2234129,0	31770,0	64087,0	12,0
2297242,0	32360,0	154151,0	12,1
2363306,0	32800,0	86490,0	12,2
2437635,0	33250,0	86490,0	12,5
36801,1	10290,0	2810,0	12,1
40536,1	10800,0	7286,0	12,4
44262,9	11330,0	5620,0	12,6
48333,6	11550,0	6245,0	12,5
45413,1	10720,0	858,0	12,6
45578,0	10610,0	-4171,0	12,9
45378,6	10630,0	-4165,0	12,9
44483,6	10420,0	-3918,0	13,1
44329,4	10420,0	-4884,0	13,5
43918,6	10430,0	-10220,0	13,4
45186,2	10770,0	-17945,0	13,3
47246,3	11240,0	-22451,0	13,1
49888,8	11750,0	-31799,0	13,0
52688,8	12200,0	-13486,0	12,9
55571,4	12700,0	-2422,0	12,9
1493635,3	28100,0	251029,0	8,7
1552686,8	28490,0	221307,0	9,0
1614839,8	28740,0	476010,0	9,0
1637699,4	28250,0	453765,0	9,6
1577255,9	26600,0	362343,0	9,9
1611279,4	26940,0	380085,0	9,8
1648755,8	27030,0	303332,0	9,7
1624358,7	26160,0	244556,0	9,6
1612751,3	25620,0	181719,0	9,5
1627405,6	25620,0	141303,0	9,4
1655355,0	25860,0	133123,0	9,5

1695786,8	26240,0	143758,0	9,7
1736592,8	26730,0	188330,0	9,9
1771391,2	27030,0	175364,0	10,2
1796633,8	27230,0	153273,0	10,1
15039,3	23050,0	8128,0	17,0
16263,8	23740,0	10299,0	17,7
17591,1	24420,0	15222,0	18,4
19009,6	24680,0	16503,0	18,9
18675,5	23550,0	17784,0	18,9
19410,0	23400,0	15913,0	23,0
19803,0	22900,0	18142,0	23,1
19440,8	21780,0	-629,0	23,2
17995,0	20400,0	-12078,0	23,2
17430,2	20250,0	-14826,0	22,3
17884,0	21050,0	-2000,0	20,9
18929,3	22310,0	2499,0	20,4
20245,3	23400,0	6201,0	20,3
21612,6	24430,0	8102,0	21,0
23009,9	25370,0	8797,0	21,2
13791,9	8210,0	-10952,0	15,0
17363,1	9280,0	-8807,0	14,0
22791,5	10280,0	-7946,0	14,3
24531,5	10050,0	-22367,0	15,3
18922,0	8770,0	-34477,0	15,0
17937,5	8550,0	-35640,0	14,8
19666,0	8940,0	-20077,0	14,6
22097,5	9680,0	-11860,0	14,1
22791,3	9980,0	-14262,0	13,8
23625,8	10260,0	-8652,0	13,5
24572,1	10750,0	-10640,0	13,4
25371,3	11110,0	-12229,0	13,1
26984,4	11590,0	-7808,0	12,9
29153,6	12140,0	-4905,0	12,7
30647,2	12530,0	-3360,0	12,6
20979,9	7960,0	-51096,0	6,0
24053,3	8690,0	-24645,0	5,8

29011,2	9770,0	-21774,0	5,7
32660,1	10130,0	-16453,0	5,5
26897,0	8720,0	-32013,0	5,4
28033,8	9050,0	-77944,0	5,1
31317,2	9820,0	-38178,0	4,9
33410,2	10330,0	-21257,0	4,8
35039,5	10810,0	-16807,0	4,7
36581,3	11290,0	-12327,0	4,7
37345,7	11620,0	-22403,0	4,7
38889,9	12070,0	-30171,0	4,5
42276,3	12760,0	-27557,0	4,5
45514,8	13400,0	-3292,0	4,7
48859,9	14050,0	10794,0	4,9
30281,0	79370,0	6110,0	30,0
34175,0	82860,0	5351,0	30,0
37641,9	88120,0	6001,0	30,1
40009,6	86330,0	7700,0	30,0
39050,7	82020,0	6583,0	32,2
42402,7	83550,0	7660,0	32,5
44323,5	82490,0	11004,0	32,5
46526,2	81940,0	10036,0	41,2
49094,5	82400,0	10348,0	42,4
51791,3	82590,0	11049,0	43,3
54142,3	82820,0	11159,0	44,2
56208,1	84750,0	9446,0	45,2
58168,8	84020,0	10548,0	45,7
60121,2	83390,0	10659,0	46,5
62373,6	83590,0	11075,0	47,3
91110,9	9950,0	24162,0	4,0
92155,1	10360,0	21418,0	4,0
102444,4	10410,0	19861,0	4,2
108378,8	10530,0	28061,0	4,2
94638,0	9850,0	17411,0	4,2
99813,8	9980,0	12154,0	4,4
102193,5	10200,0	12918,0	4,4
100281,2	10120,0	10822,0	4,0

102276,1	10330,0	4277,0	4,3
106297,8	10800,0	12368,0	4,5
112823,6	11220,0	15119,0	4,8
116279,4	11500,0	13729,0	5,1
127046,0	12030,0	28241,0	5,2
136073,4	12690,0	34759,0	5,5
146113,2	13270,0	38786,0	5,8
5152,1	14510,0	1752,5	6,4
5403,0	14820,0	1943,0	7,0
5790,3	15470,0	1562,0	7,1
6206,0	15960,0	2324,0	7,2
6259,6	15660,0	2293,0	7,4
6815,8	16440,0	74,0	8,0
6924,6	16450,0	1659,0	8,1
7364,5	16970,0	4251,0	8,4
7944,3	17650,0	6119,0	9,2
8751,1	18610,0	9346,0	10,3
9996,7	19920,0	9841,0	12,0
10541,1	20130,0	8748,0	13,7
11940,8	21720,0	14656,0	15,1
12955,0	22260,0	17102,0	17,5
14047,9	22670,0	20343,0	20,2
550883,0	36570,0	8898,0	9,9
584546,0	37780,0	10122,0	10,0
619170,0	39120,0	25532,0	10,5
647198,0	39810,0	53449,0	10,5
624842,0	38160,0	30092,0	10,9
639187,0	38470,0	30806,0	11,1
650359,0	38880,0	25917,0	11,2
652966,0	38340,0	14135,0	11,4
660463,0	38180,0	16803,0	11,5
671560,0	38580,0	32423,0	11,6
690008,0	39170,0	54542,0	11,8
708337,0	39810,0	77755,0	12,1
738146,0	40730,0	81415,0	12,5
773987,0	41450,0	84671,0	12,9

813055,0	41980,0	107850,0	13,3
254075,0	33710,0	44332,0	14,0
267824,5	34700,0	24103,0	14,0
283978,0	35870,0	22964,0	14,5
293761,9	36280,0	22209,0	14,9
288044,0	34830,0	16051,0	15,1
295896,6	35390,0	19327,0	15,3
310128,7	36300,0	31033,0	15,5
318653,0	36390,0	39745,0	15,7
323910,2	36180,0	47795,0	16,1
333146,1	36130,0	62771,0	16,6
344269,2	36140,0	109634,0	17,3
357608,0	36390,0	65081,0	18,3
369361,9	36980,0	45657,0	18,8
385424,0	37720,0	38421,0	19,2
397518,5	38110,0	40887,0	19,4
246216,8	7510,0	-12878,0	1,2
274501,7	7980,0	-36134,0	1,3
313848,3	8550,0	-20485,0	1,0
366040,5	8910,0	-14865,0	1,3
317040,6	9070,0	-40154,0	1,2
362190,9	9400,0	-62995,0	1,7
379860,0	9850,0	-108739,0	1,7
387947,0	9980,0	-58057,0	1,7
392310,7	10100,0	-56135,0	1,6
408967,8	10440,0	-46024,0	1,6
430465,8	10890,0	-40690,0	1,6
427091,8	11240,0	-28139,0	1,6
467426,6	11790,0	-9139,0	1,7
497842,3	12420,0	24289,0	1,8
533599,9	13020,0	46055,0	2,0
158552,7	16600,0	15381,0	7,6
166260,5	16840,0	17141,0	7,3
175483,4	17230,0	21771,0	8,0
179102,8	17260,0	9361,0	7,6
175416,4	16710,0	15408,0	8,1

179610,8	16990,0	3815,0	7,2
176096,2	16720,0	-24331,0	7,1
168295,6	16110,0	-37352,0	8,1
170492,3	16050,0	-36232,0	8,4
173053,7	16260,0	-30056,0	8,2
179713,2	16620,0	-10481,0	8,3
186489,8	17010,0	-8348,0	8,4
195947,2	17650,0	4886,0	8,5
205184,1	18190,0	11570,0	8,8
214374,6	18670,0	44506,0	9,3
79223,9	5120,0	-167456,0	0,5
97215,6	5560,0	-176567,0	0,6
127632,0	6050,0	-186765,0	0,5
146590,6	6730,0	-163867,0	0,9
125213,9	6410,0	-110782,0	0,8
125472,3	6200,0	-48100,0	1,0
131841,6	6350,0	-47866,0	1,0
132711,2	6500,0	-2920,0	1,0
143690,4	6770,0	-8109,0	0,9
150708,6	7040,0	-36836,0	1,1
160149,8	7290,0	-61923,0	1,4
170063,4	7670,0	-70123,0	1,8
187772,7	8280,0	-64758,0	2,1
204496,9	8700,0	-59083,0	2,6
223162,5	9120,0	-31314,0	3,2
29122,3	16570,0	6436,0	11,0
31476,1	17460,0	6267,0	11,6
35073,5	18570,0	14250,0	11,2
37925,7	19190,0	18584,0	11,0
36254,9	17570,0	11508,0	12,0
36363,9	17750,0	-521,0	12,4
37058,6	17870,0	2059,0	11,1
36253,3	17360,0	644,0	11,2
36454,3	17160,0	487,0	11,3
37634,3	17620,0	-490,0	11,4
38852,6	17990,0	507,0	11,5

40443,2	18550,0	1051,0	11,7
43011,3	19440,0	1253,0	11,9
45876,3	20240,0	14928,0	12,1
48533,1	20770,0	16213,0	12,7
39403,4	9970,0	3403,0	1,1
45602,0	10800,0	3854,0	1,2
56339,3	11960,0	6793,0	1,5
66098,1	12610,0	7060,0	1,1
64095,5	11890,0	4367,0	1,1
68492,1	12610,0	3383,0	1,2
71477,1	13020,0	2966,0	1,3
73360,8	13180,0	3416,0	2,9
74217,3	13250,0	2379,0	2,9
76092,7	13600,0	1713,0	3,2
79888,1	14300,0	3127,0	3,3
81014,3	14550,0	3885,0	3,3
84442,9	14960,0	3722,0	3,4
89430,0	15510,0	3955,0	3,5
94048,0	15890,0	3632,0	3,6
164687,0	34250,0	8986,0	4,3
172897,0	35490,0	10344,0	4,6
187072,0	37210,0	13586,0	4,3
194265,0	37330,0	15457,0	4,0
181747,0	34150,0	14548,0	4,0
188143,0	35080,0	13731,0	4,3
197998,0	35810,0	16821,0	4,5
201037,0	35140,0	17433,0	4,8
204321,0	34660,0	18048,0	5,2
206897,0	34390,0	16021,0	5,5
211385,0	34460,0	12441,0	5,8
217518,0	35330,0	16823,0	6,0
226301,0	36380,0	14824,0	6,3
233462,0	36740,0	11965,0	6,6
239858,0	37150,0	15495,0	6,8
315774,8	37990,0	27111,0	10,5
337317,2	39540,0	50842,0	10,9

358945,1	40590,0	54067,0	11,0
354881,1	40100,0	55877,0	12,6
314637,5	38030,0	63040,0	13,8
374695,2	39950,0	49948,0	14,3
412844,7	40920,0	45288,0	14,7
430037,1	40380,0	51312,0	15,0
441850,7	40510,0	65130,0	15,4
438833,9	41180,0	75729,0	15,9
455494,7	42580,0	78410,0	16,4
466266,5	42920,0	117127,0	17,0
480025,5	43430,0	98869,0	17,8
470673,1	43760,0	85621,0	18,5
476869,5	44180,0	68087,0	19,1
2037200,9	30210,0	183623,0	10,8
2157333,5	30810,0	159538,0	10,8
2259235,2	31280,0	209127,0	11,0
1995854,5	30940,0	163035,0	11,0
1738066,5	29460,0	198337,0	11,1
1872175,5	29830,0	251644,0	11,4
1912869,3	29960,0	215341,0	11,7
2111028,9	30190,0	176823,0	12,2
2096338,0	30660,0	209112,0	12,4
2311080,2	31290,0	312905,0	12,5
2644716,5	31780,0	332269,0	13,0
2434119,2	32060,0	248553,0	13,3
2359789,9	32430,0	284544,0	14,1
2420897,2	32640,0	259606,0	14,4
2526615,2	32910,0	312521,0	14,2

ДОДАТОК Ж

Вихідні дані для аналізу періода 2020 р.

Y1	Y2	X1	X2
456731,5	33870,0	42121,0	17,6
61331,0	6380,0	30715,0	2,7
215805,4	17400,0	27241,0	5,0
311759,7	47890,0	3408,0	12,3
3405430,0	34590,0	240468,0	18,1
27465,0	14580,0	3782,0	14,9
372836,4	62570,0	18269,0	17,6
165326,4	16180,0	6384,0	12,6
1117989,0	22210,0	219357,0	14,8
2310469,0	30550,0	138440,0	12,7
50188,5	11730,0	-632,0	13,2
1656960,7	24900,0	87642,0	10,3
21617,9	23840,0	4493,0	21,6
29456,8	12130,0	-3150,0	12,4
49507,2	14030,0	19993,0	5,5
64781,0	81660,0	7620,0	48,2
137441,6	12710,0	8106,0	6,1
13073,9	20330,0	1206,0	23,1
796530,0	40130,0	79742,0	13,8
379320,6	35390,0	40984,0	19,8
526445,2	12750,0	48949,0	2,2
200087,6	17070,0	41274,0	10,6
218863,3	8820,0	-41299,0	3,7
47020,6	19740,0	18365,0	13,4
92079,3	15180,0	4347,0	3,6
238043,0	36270,0	17814,0	7,1
480556,4	42910,0	33581,0	19,5

ДОДАТОК 3

Вихідні дані для аналізу країн «старої» Європи періода 1995-2020 рр.

Y1	Y2	X1	X2
780469,9	32240,0	101870,8	11,8
809696,3	32860,5	95331,7	12,0
823248,4	34106,3	62076,0	12,5
853193,4	35116,7	54143,9	12,6
886323,8	35913,3	81894,2	12,8
926759,6	37125,0	85250,1	13,0
964162,1	37710,0	102651,9	13,3
989268,7	38018,3	94347,5	13,4
1009527,8	38155,0	114340,0	13,5
1045525,5	38963,3	96688,2	13,8
1073175,3	39381,7	77438,2	14,0
1121631,7	40618,3	70208,0	14,1
1176030,1	42176,7	113406,3	14,1
1202586,7	41943,3	94738,3	14,3
1161628,9	40051,7	91471,5	14,9
1202616,4	40820,0	112833,0	15,1
1245222,5	41045,0	112013,5	15,1
1257356,6	40728,3	121381,2	16,7
1273954,6	40698,3	126435,8	17,0
1305159,2	40983,3	134385,3	17,3
1340136,5	41313,3	254667,3	17,7
1376547,7	41966,7	137061,2	18,1
1423726,6	42383,3	137977,7	18,6
1465724,5	42641,7	126596,7	19,2
1510199,4	43013,3	119296,7	19,7
1448483,7	40950,0	99338,8	20,1

ДОДАТОК И

Вихідні дані для аналізу країн «нової» Європи періода 1995-2020 рр.

Y1	Y2	X1	X2
264143,3	25057,1	46974,1	7,0
284574,9	25833,2	49313,4	7,3
320895,6	26455,3	55561,6	7,2
340253,8	27346,3	63783,5	7,6
364589,5	24826,0	64881,5	7,7
404338,2	28211,1	73277,0	8,0
417926,9	28768,9	81404,4	8,3
436545,3	29247,8	78722,9	8,1
440156,9	29672,2	80487,4	8,8
468515,2	30575,6	113059,0	9,4
234662,5	19202,7	39686,0	8,3
251995,2	19993,2	42058,8	8,4
270274,2	20734,1	49151,0	8,7
266816,7	20718,6	25057,4	9,0
243641,5	19514,5	7988,9	9,2
256316,6	19802,3	2923,1	9,5
262066,8	19992,3	-676,2	9,5
270856,4	19855,5	-3103,8	9,7
271506,6	19878,2	-4516,7	9,7
284754,6	20305,0	9709,7	9,8
309963,6	21204,5	18099,1	10,0
305820,9	21653,6	21162,1	10,2
313405,7	22473,6	26563,2	10,4
325308,6	23155,9	39590,4	10,8
340125,4	23710,5	51259,9	11,2
226486,4	22386,2	23961,3	11,5

ДОДАТОК І

**Заходи, спрямовані на захист мігрантів та надання їм допомоги,
впроваджені окремими країнами**

Країна	Зміст заходів
ЄС	Більшість європейських країн дозволили мігрантам, у яких строк дії візи або дозволу на перебування закінчувався під час карантину, легально залишатися в країні, доки обмеження не будуть зняті, плюс 30 днів для того, щоб вони могли врегулювати своє становище
Польща	В урядовій програмі виходу з кризи передбачено можливість для іноземців, які працювали за трудовими угодами на підприємствах, змушених припинити свою діяльність через коронавірус, отримувати 80 % зарплати, а тим, хто уклав із роботодавцем угоди підряду (таких серед українців більшість) – 80 % мінімальної зарплати. Великі польські рекрутингові агентства пропонують мігрантам, у яких збігає строк чинності документів, безкоштовно оформити дозволи на перебування в Польщі на термін до трьох років. Більше того, за власний рахунок вони створили декілька пунктів, де працівники, які прибувають з України, можуть перебути період обов'язкової обсервації перед тим, як приступити до роботи. У рамках програми з порятунку польської економіки «Антикризовий щит» у квітні набрав чинності новий Закон (Ustawa o szczególnych instrumentach wsparcia w związku z rozprzestrzenianiem się wirusa SARS-CoV-2), у якому йдеться про те, що іноземцям, в яких під час пандемії завершиться термін віз і карт перебування в Польщі, дозволено легально перебувати в Польщі весь термін епідемії і 30 днів після

Португалія	З метою забезпечення всім, хто перебуває на її території, доступу до медичної та соціальної допомоги було оголошено тимчасову міграційну амністію
Італія	Оголошено масову легалізацію мігрантів, зайнятих у сільському господарстві та сфері домашніх послуг. Мігрантам надано право легально перебувати в країні впродовж шести місяців для пошуку роботи та укладення трудової угоди. У разі підписання контракту посвідку на перебування буде продовжено на строк його дії
Канада	Країна звільнила основні категорії працівників-мігрантів від обмежень поїздок, коли їхні кордони були закриті для іноземців
Великобританія	Подовжено візи близько 2 800 мігрантів – фахівців у сфері охорони здоров'я. Сюди входять лікарі, медсестри та фельдшери. Окрім того, надано безкоштовний доступ до медичних послуг для всіх мігрантів, незважаючи на їхній міграційний статус, у разі підозри на коронавірус, включаючи тестування та лікування
Ні м е ч ч и н а , Фінляндія	Організація трансферу спеціальних рейсів для залучення трудових мігрантів на сезонні роботи, тоді коли все населення знаходилося на ізоляції